



รายงานการติดตามแผนการบริหารความเสี่ยง
สำนักส่งเสริมพระพุทธศาสนาและบริการสังคม
มหาวิทยาลัยมหจุฬาลงกรณราชวิทยาลัย

ประจำปีงบประมาณ พ.ศ. ๒๕๖๔

รอบ ๖ เดือนหลัง (ตั้งแต่เดือน เมษายน ๒๕๖๔ - กันยายน ๒๕๖๔)

บทสรุปผู้บริหาร

ตามที่มหาวิทยาลัยมหาจุฬาลงกรณราชวิทยาลัย ได้กำหนดให้มีการนำระบบการบริหารความเสี่ยงและการควบคุมภายใน มาใช้ในกระบวนการบริหารจัดการ เพื่อให้สถาบัน สำนัก ศูนย์ วิทยาลัย และมหาวิทยาลัย บรรลุผลสัมฤทธิ์ตามแผนยุทธศาสตร์ และแนวทางในการบริหารงานตามเป้าหมายที่กำหนดไว้อย่างมีประสิทธิภาพและมีประสิทธิภาพ พร้อมทั้ง ให้ส่วนงานรายงานการติดตามประเมินการบริหารความเสี่ยงและการควบคุมภายในอย่างต่อเนื่องปีละ ๒ ครั้ง คือ ครั้งที่ ๑ ระยะเวลา ๖ เดือนแรก ระหว่างเดือนตุลาคม ถึง เดือนมีนาคม และ ครั้งที่ ๒ ระยะเวลา ๖ เดือนหลัง ระหว่างเดือนเมษายน ถึง เดือนกันยายน ในแต่ละปีงบประมาณ นั้น

การรายงานผลการดำเนินการของการบริหารความเสี่ยง ครั้งที่ ๒ ในระยะเวลา ๖ เดือนหลัง (ระหว่างเดือนเมษายน ๒๕๖๔ – กันยายน ๒๕๖๔) นี้ สำนักส่งเสริมพระพุทธศาสนาและบริการสังคม โดยมีส่วนงานในกำกับทั้งหมด ๔ ส่วนงาน ประกอบด้วย ๑) ส่วนงานบริหาร ๒) ส่วนธรรมนิเทศ ๓) อภิธรรมโชติศึกษาวิทยาลัย และ ๔) โรงเรียนพุทธศาสนาวันอาทิตย์ ได้จัดทำรายงานการติดตามการประเมินการบริหารความเสี่ยง ประจำปีงบประมาณ พ.ศ. ๒๕๖๔ เรียบร้อยแล้ว โดยพบความเสี่ยง ๔ ด้าน ดังนี้

๑. ความเสี่ยงด้านกลยุทธ์ (Strategic Risk : S)
๒. ความเสี่ยงด้านเหตุการณ์ภายนอก (External Event Risk : E)
๓. ความเสี่ยงด้านการปฏิบัติงาน (Operational Risk : O)
๔. ความเสี่ยงด้านการเงิน (Financial Risk : F)

จากการวิเคราะห์ปัจจัย ประเภท การประเมินค่าความเสี่ยงก่อนมีกิจกรรมควบคุม ผลกระทบต่อเป้าหมาย และระดับความเสี่ยงที่ยอมรับได้ รวมทั้งกิจกรรมควบคุมความเสี่ยงของหน่วยงาน พบว่า :-

๑. ประเภทความเสี่ยงด้านกลยุทธ์ (Strategic Risk : S) พบว่ามี ๒ ปัจจัยความเสี่ยง คือ

๑) ส่วนงานบริหาร สำนักส่งเสริมพระพุทธศาสนาและบริการสังคม ไม่มีกระบวนการติดตามการดำเนินงานตามพันธกิจด้านการบริการวิชาการแก่สังคมให้เป็นไปตามเป้าหมายที่กำหนด ส่งผลกระทบให้ผู้บริหารไม่สามารถวิเคราะห์ข้อมูลเพื่อรายงานต่อมหาวิทยาลัย และตอบโจทย์ประกันคุณภาพระดับสถาบัน ทั้งนี้ ส่วนงานพิจารณาโอกาส/ความถี่ที่จะเกิดเหตุการณ์ (Likelihood : L) เท่ากับ ๕ และความรุนแรงของผลกระทบ (Impact : I) เท่ากับ ๕ ดังนั้น การประเมินค่าระดับของความเสี่ยง (Degree of Risk : D) อยู่ที่ ๒๕ ($D = L \times I$) ซึ่งถือว่ามีความเสี่ยงอยู่ในระดับสูงมาก

หลังจากวิเคราะห์ปัจจัยความเสี่ยงแล้ว ส่วนงานบริหาร สำนักส่งเสริมฯ ได้การจัดการความเสี่ยง โดยการดำเนินการจัดทำระบบติดตามการดำเนินงานด้านการบริการวิชาการแก่สังคม จัดทำฐานข้อมูลผู้ประสานงาน ดำเนินการแต่งตั้งคณะทำงานผู้ประสานงานและประมวลผลงานด้านการบริการวิชาการแก่สังคม เพื่อควบคุมความเสี่ยง และใช้หลักเกณฑ์การวัดเป็นเชิงปริมาณ พบว่า มีระดับความเสี่ยงที่ยอมรับได้อยู่ที่ระดับ ๖ (ค่า $L = ๓$ และค่า $I = ๒$) อยู่ในระดับปานกลาง

๒) ส่วนธรรมนิเทศ โดยกลุ่มงานธรรมวิจัย พบว่า การเก็บรักษาเงินสดที่ได้จากการรับบริจาคยังไม่เป็นระบบ ซึ่งอาจส่งผลให้การนำส่งเงินให้กับมหาวิทยาลัยล่าช้า และอาจเกิดความผิดพลาดในการนำส่ง หรือเกิดการสูญหาย ทั้งนี้ ส่วนงานพิจารณาโอกาส/ความถี่ที่จะเกิดเหตุการณ์ (Likelihood : L) เท่ากับ ๕ และความรุนแรงของผลกระทบ (Impact : I) เท่ากับ ๕ ดังนั้น การประเมินค่าระดับของความเสี่ยง (Degree of Risk : D) อยู่ที่ ๒๕ ($D = L \times I$) ซึ่งถือว่ามีความเสี่ยงอยู่ในระดับสูงมาก

หลังจากวิเคราะห์ปัจจัยความเสี่ยงแล้ว กลุ่มงานธรรมวิชัย ส่วนธรรมนิเทศ ได้มีวิธีการจัดการความเสี่ยง โดยการแต่งตั้งคณะกรรมการตรวจนับเงินสดประจำวัน และนำส่งเงินบริจาคทุกวันทำการหรือวันถัดไป เพื่อควบคุมความเสี่ยง และใช้หลักเกณฑ์การวัดเป็นเชิงปริมาณ และมีระดับความเสี่ยงที่ยอมรับได้อยู่ที่ระดับ ๖ (ค่า L = ๒ และค่า I = ๓) หรืออยู่ในระดับปานกลาง

๒. ประเภทความเสี่ยงด้านเหตุการณ์ภายนอก (External Event Risk : E) พบว่า มีปัจจัยความเสี่ยง คือ การแพร่ระบาดของเชื้อโรคไวรัสโควิด-๑๙ ส่งผลให้ โรงเรียนพุทธศาสนาวนอาทิตย์ มีนักเรียนจำนวนลดน้อยลง ทั้งนี้ โรงเรียนพุทธศาสนาวนอาทิตย์ ได้พิจารณาโอกาส/ความถี่ที่จะเกิดเหตุการณ์ (Likelihood : I) เท่ากับ ๔ และความรุนแรงของผลกระทบ (Impact : I) เท่ากับ ๔ ดังนั้น การประเมินค่าระดับของความเสี่ยง (Degree of Risk : D) อยู่ที่ ๑๖ ($D = L \times I$) ซึ่งถือว่ามีความเสี่ยงอยู่ในระดับสูงมาก

หลังจากวิเคราะห์ปัจจัยความเสี่ยงแล้ว โรงเรียนพุทธศาสนาวนอาทิตย์ ได้มีวิธีการจัดการความเสี่ยง โดยการให้ความรู้มาตรการควบคุมเชื้อโรค จัดการเรียนการสอนแบบออนไลน์ ให้มีการตรวจวัดอุณหภูมิร่างกาย ให้มีจุดวางแอลกอฮอล์เจลล้างมือ, ฝ่าปิดปาก สร้างความพึงพอใจให้ผู้ปกครองนักเรียน จัดกิจกรรมสร้างแรงจูงใจ สร้างบรรยากาศในการเรียนการสอน จัดหาสื่อการเรียนการสอนที่ทันสมัย จัดกิจกรรมเสริมสร้างแรงจูงใจใช้เทคโนโลยีในการเรียนการสอน เพื่อควบคุมความเสี่ยง และใช้หลักเกณฑ์การวัดเป็นเชิงปริมาณ และมีระดับความเสี่ยงที่ยอมรับได้อยู่ที่ระดับ ๖ (ค่า L = ๓ และค่า I = ๒) หรืออยู่ในระดับปานกลาง

๓. ประเภทความเสี่ยงด้านการปฏิบัติงาน (Operational Risk : O) พบว่ามี ๓ ปัจจัยความเสี่ยง คือ

๑) อภิธรรมโชติกะวิทยาลัย อาจารย์ขาดความรู้ในการใช้งานโปรแกรมเพื่อประยุกต์เข้ากับการสอน พระอภิธรรม ส่งผลกระทบให้ การเรียนการสอนไม่มีประสิทธิภาพ ทั้งนี้ ส่วนงานพิจารณาโอกาส/ความถี่ที่จะเกิดเหตุการณ์ (Likelihood : I) เท่ากับ ๔ และความรุนแรงของผลกระทบ (Impact : I) เท่ากับ ๓ ดังนั้น การประเมินค่าระดับของความเสี่ยง (Degree of Risk : D) อยู่ที่ ๑๒ ($D = L \times I$) ซึ่งถือว่ามีความเสี่ยงอยู่ในระดับสูง

หลังจากวิเคราะห์ปัจจัยความเสี่ยงแล้ว อภิธรรมโชติกะวิทยาลัย ได้มีวิธีการจัดการความเสี่ยง คือจัดอบรมระบบโปรแกรมการเรียนการสอนออนไลน์ เพื่อควบคุมความเสี่ยง และใช้หลักเกณฑ์การวัดเป็นเชิงปริมาณ พบว่ามีระดับความเสี่ยงที่ยอมรับได้อยู่ที่ระดับ ๔ (ค่า L = ๒ และค่า I = ๒) อยู่ในระดับปานกลาง

๒) ส่วนงานบริหาร สำนักส่งเสริมพระพุทธศาสนาและบริการสังคม ไม่มีแผนพัฒนาบุคลากรของส่วนงานด้านการขึ้นสู่ตำแหน่งที่สูงขึ้น ส่งผลกระทบให้บุคลากรขาดการพัฒนาในด้านศักยภาพ ความชำนาญ และเชี่ยวชาญในตำแหน่ง ทั้งนี้ ส่วนงานพิจารณาโอกาส/ความถี่ที่จะเกิดเหตุการณ์ (Likelihood : I) เท่ากับ ๔ และความรุนแรงของผลกระทบ (Impact : I) เท่ากับ ๓ ดังนั้น การประเมินค่าระดับของความเสี่ยง (Degree of Risk : D) อยู่ที่ ๑๒ ($D = L \times I$) ซึ่งถือว่ามีความเสี่ยงอยู่ในระดับสูง

หลังจากวิเคราะห์ปัจจัยความเสี่ยงแล้ว ส่วนงานบริหาร สำนักส่งเสริมฯ ได้มีวิธีการจัดการความเสี่ยง โดยการจัดทำแผนพัฒนาบุคลากรเพื่อขึ้นสู่ตำแหน่งที่สูงขึ้น ส่งบุคลากรเข้ารับการอบรมตามสายงาน เพื่อควบคุมความเสี่ยง และใช้หลักเกณฑ์การวัดเป็นเชิงปริมาณ พบว่ามีระดับความเสี่ยงที่ยอมรับได้อยู่ที่ระดับ ๔ (ค่า L = ๒ และค่า I = ๒) อยู่ในระดับปานกลาง

๓) ส่วนธรรมนิเทศ ไม่มีการประเมินและติดตามการปฏิบัติงานบุคลากรอย่างจริงจังและชัดเจน ส่งผลกระทบให้บุคลากรไม่สามารถปฏิบัติหน้าที่แทนกันได้ เกิดความล่าช้าในการปฏิบัติงาน ทั้งนี้ ส่วนงานพิจารณาโอกาส/ความถี่ที่จะเกิดเหตุการณ์ (Likelihood : I) เท่ากับ ๔ และความรุนแรงของผลกระทบ (Impact : I) เท่ากับ ๕ ดังนั้น การประเมินค่าระดับของความเสี่ยง (Degree of Risk : D) อยู่ที่ ๒๐ ($D = L \times I$) ซึ่งถือว่ามีความเสี่ยงอยู่ในระดับสูงมาก

หลังจากวิเคราะห์ปัจจัยความเสี่ยงแล้ว ส่วนธรรมนิเทศ ได้มีวิธีการจัดการความเสี่ยง โดยการวิเคราะห์ภาระงานบุคลากร สร้างแนวทางในการปฏิบัติงานให้ชัดเจน รวมทั้งการประเมินผลการปฏิบัติงานบุคลากรอย่างจริงจัง เพื่อควบคุมความเสี่ยง และใช้หลักเกณฑ์การวัดเป็นเชิงปริมาณ พบว่ามีระดับความเสี่ยงที่ยอมรับได้อยู่ที่ระดับ ๔ (ค่า $L = ๒$ และค่า $I = ๒$) อยู่ในระดับปานกลาง

๒. ประเภทความเสี่ยงด้านการเงิน (Financial Risk : F) พบว่า มีปัจจัยความเสี่ยง คือ ไม่มีงบประมาณในการจัดการสอนแบบออนไลน์ ส่งผลให้ อภิธรรมโชติกะวิทยาลัย ไม่สามารถดำเนินการจัดการเรียนการสอนแบบออนไลน์ ทั้งนี้ อภิธรรมโชติกะวิทยาลัย ได้พิจารณาโอกาส/ความถี่ที่จะเกิดเหตุการณ์ (Likelihood : I) เท่ากับ ๕ และความรุนแรงของผลกระทบ (Impact : I) เท่ากับ ๕ ดังนั้น การประเมินค่าระดับของความเสี่ยง (Degree of Risk : D) อยู่ที่ ๒๕ ($D = L \times I$) ซึ่งถือว่ามีความเสี่ยงอยู่ในระดับสูงมาก

หลังจากวิเคราะห์ปัจจัยความเสี่ยงแล้ว อภิธรรมโชติกะวิทยาลัย ได้มีวิธีการจัดการความเสี่ยง โดยการจัดทำแผนสนับสนุนกรอบจัดสรรงบประมาณรายจ่ายประจำปี เพื่อควบคุมความเสี่ยง และใช้หลักเกณฑ์การวัดเป็นเชิงปริมาณ และมีระดับความเสี่ยงที่ยอมรับได้อยู่ที่ระดับ ๔ (ค่า $L = ๒$ และค่า $I = ๒$) หรืออยู่ในระดับปานกลาง

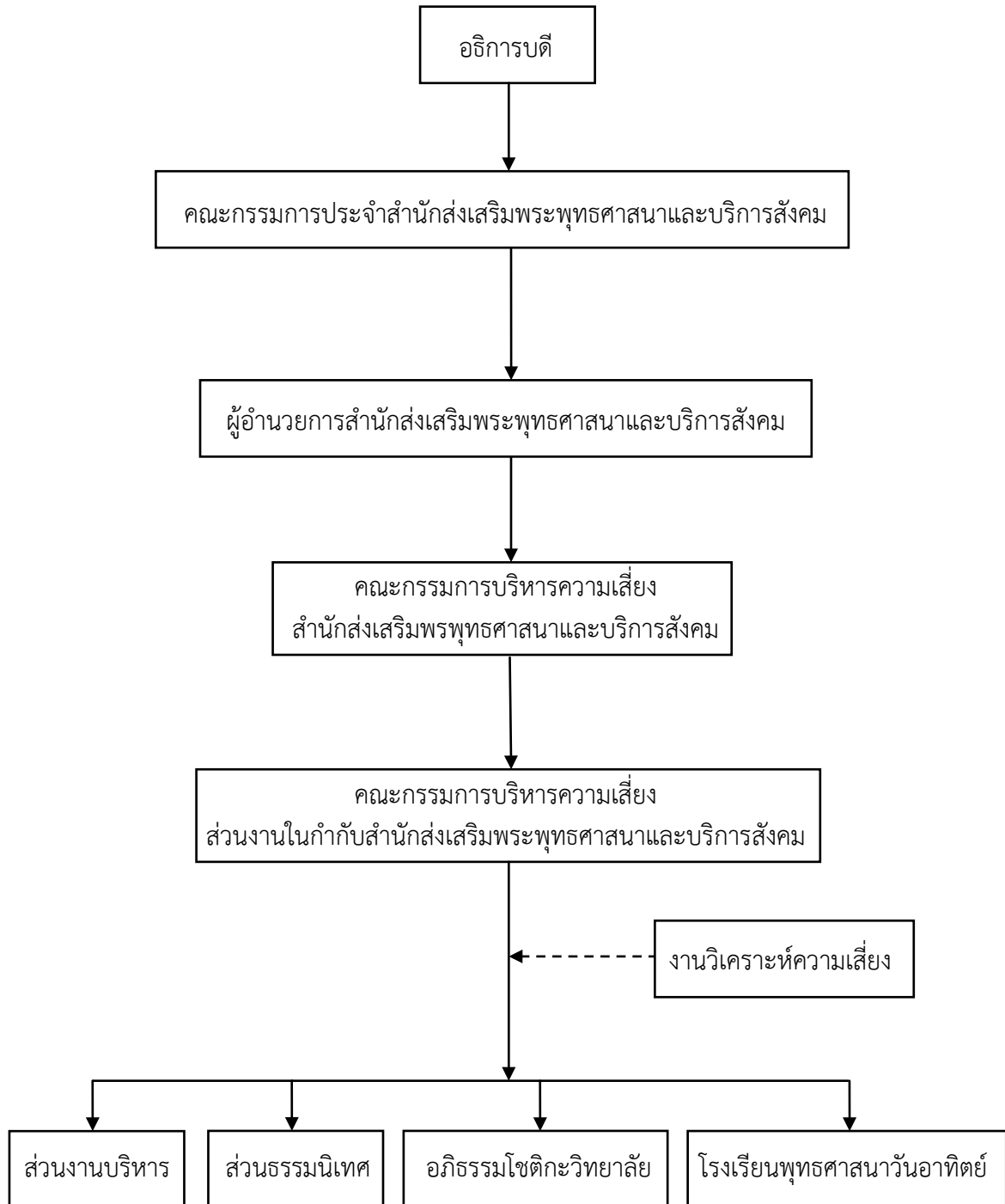
ผู้อำนวยการสำนักส่งเสริมพระพุทธศาสนาและบริการสังคม

กันยายน ๒๕๖๔

สารบัญ

	หน้า
บทสรุปผู้บริหาร	๒
โครงสร้างการบริหารความเสี่ยง	๖
หน้าที่และความรับผิดชอบตามโครงสร้างการบริหารความเสี่ยง	๗
สรุปประเด็นความเสี่ยงสำนักส่งเสริมพระพุทธศาสนาและบริการสังคม	๙
ปัจจัยความเสี่ยง และการประเมินความเสี่ยง RM ๑	๑๖
แผนการปฏิบัติงานบริหารความเสี่ยง RM ๒	๑๙
บัญชีตรวจสอบการดำเนินงานตามแผนปฏิบัติงานบริหารความเสี่ยง RM ๓	๒๖
รายงานผลการดำเนินงานตามแผนปฏิบัติงานบริหารความเสี่ยง RM ๔	๓๓
คำสั่งแต่งตั้งคณะกรรมการบริหารความเสี่ยง สำนักส่งเสริมพระพุทธศาสนาและบริการสังคม	๓๖

โครงสร้างการบริหารความเสี่ยง สำนักส่งเสริมพระพุทธศาสนาและบริการสังคม



หน้าที่และความรับผิดชอบตามโครงสร้างการบริหารความเสี่ยงและควบคุมภายใน
สำนักส่งเสริมพระพุทธศาสนาและบริการสังคม

ผู้เกี่ยวข้องระดับสำนักฯ	หน้าที่และความรับผิดชอบ
คณะกรรมการประจำสำนักส่งเสริมพระพุทธศาสนาและบริการสังคม	๑. กำกับและส่งเสริมให้มีการบริหารความเสี่ยงและควบคุมภายใน ๒. ให้ความเห็นชอบแผนบริหารความเสี่ยงและควบคุมภายใน
ผู้อำนวยการสำนักส่งเสริมพระพุทธศาสนาและบริการสังคม	๑. ส่งเสริมให้มีการบริหารความเสี่ยงและควบคุมภายใน ๒. กำหนดแนวทางการดำเนินงานบริหารความเสี่ยงและควบคุมภายใน ๓. ให้ความเห็นชอบแผนบริหารความเสี่ยงและควบคุมภายใน ๔. เสนอแผนบริหารความเสี่ยงและการควบคุมภายในต่อคณะกรรมการบริหารความเสี่ยงฯ ระดับมหาวิทยาลัย
คณะกรรมการบริหารความเสี่ยงฯ สำนักส่งเสริมพระพุทธศาสนาและบริการสังคม	๑. วิเคราะห์ และวางระบบบริหารความเสี่ยงด้านต่างๆ ตามยุทธศาสตร์ พันธกิจ และแผนปฏิบัติการของสำนักฯ ๒. สร้างความรู้ ความเข้าใจแก่บุคลากรทุกระดับ เพื่อวิเคราะห์ปัจจัยที่ส่งผลกระทบต่อการบรรลุเป้าหมายในการบริหารงาน จัดลำดับความสำคัญของปัจจัยเสี่ยง และดำเนินการตามแผนบริหารความเสี่ยงฯ ๓. ประเมินผลองค์ประกอบของการบริหารความเสี่ยงฯ และผลกระทบในด้านต่างๆ ที่อาจเกิดขึ้น พร้อมทั้งกำหนดมาตรการ เพื่อการป้องกัน/ลด/แก้ไข ความเสี่ยงที่อาจเกิดขึ้น ให้ข้อเสนอแนะ ทบทวน และประเมินผลการดำเนินงานตามมาตรการให้เหมาะสมยิ่งขึ้น ๔. รายงานผลต่อผู้บริหารสำนักฯ และมหาวิทยาลัย เพื่อทราบความเสี่ยง การควบคุม และผลที่เกิดขึ้น เพื่อการป้องกันและแก้ไขต่อไป
งานวิเคราะห์ความเสี่ยงฯ	๑. รวบรวมความเสี่ยงภายในสำนักฯ ๒. จัดทำแผนบริหารความเสี่ยงและควบคุมภายในสำนักฯ ๓. ติดตามผลการดำเนินงาน และจัดทำรายงานผลการบริหารความเสี่ยงและควบคุมภายใน เพื่อเสนอต่อคณะกรรมการบริหารความเสี่ยงฯ ระดับสำนักฯ
หน่วยงานในกำกับสำนักส่งเสริมพระพุทธศาสนาและบริการสังคม	๑. จัดทำแผนบริหารความเสี่ยงและควบคุมภายในของหน่วยงาน ๒. ดำเนินการตามกิจกรรมควบคุมที่กำหนดไว้ ๓. รายงานผลการดำเนินงานตามกิจกรรมควบคุมฯ ให้งานวิเคราะห์นโยบายและแผนฯ เพื่อเสนอต่อคณะกรรมการบริหารความเสี่ยงฯ ระดับสำนักฯ

โอกาสที่จะเกิดความเสี่ยง Likelihood (L)	5	M	H	E	E	E
	4	M	H	H	E	E
	3	L	M	H	H	E
	2	L	M	M	H	H
	1	L	L	L	M	M
			1	2	3	4

ผลกระทบ (Impact : I)

ระดับความเสี่ยง	ค่าช่วงคะแนน (โอกาสเกิด x ผลกระทบ)	สีแสดงระดับความเสี่ยง
ระดับความเสี่ยงต่ำ (Low)	๑-๓	สีเขียว (L)
ระดับความเสี่ยงปานกลาง (Medium)	๔-๗	สีเหลือง (M)
ระดับความเสี่ยงสูง (High)	๘-๑๔	สีส้ม (H)
ระดับความเสี่ยงสูงมาก (Extreme)	๑๕-๒๕	สีแดง (E)

เกณฑ์ระดับความเสี่ยงที่ยอมรับได้ มีดังนี้^๑

ระดับความเสี่ยงด้านการปฏิบัติงาน	มีค่าตั้งแต่	๑ - ๖
ระดับความเสี่ยงด้านการเงิน	มีค่าตั้งแต่	๑ - ๖
ระดับความเสี่ยงด้านกฎระเบียบ	มีค่าตั้งแต่	๑ - ๖
ระดับความเสี่ยงด้านเหตุการณ์ภายนอก	มีค่าตั้งแต่	๑ - ๖
ระดับความเสี่ยงด้านกลยุทธ์	มีค่าตั้งแต่	๑ - ๖

^๑ ที่มา : คู่มือมาตรฐานการปฏิบัติงานบริหารความเสี่ยง มหาวิทยาลัยมหาจุฬาลงกรณราชวิทยาลัย, หน้า ๒๔.

ความเสี่ยงด้านกลยุทธ์ (Strategic Risk : S)

ประเด็นความเสี่ยง : (RF1)

ด้านการบริหารจัดการ

ไม่มีกระบวนการติดตามการดำเนินงานตามพันธกิจด้านการบริการวิชาการแก่สังคมให้เป็นไปตามเป้าหมายที่กำหนด

ระดับความเสี่ยงที่เหลือนอยู่ :

ปัจจุบันมีความเสี่ยงเหลือนอยู่ในระดับ ๒๕ (ค่า L = ๕ และ ค่า I = ๕)

อยู่ในระดับสูงมาก

คำอธิบาย :

ตามที่ส่วนงานบริหาร ยังไม่มีระบบการติดตามผลงานด้านการบริการวิชาการแก่สังคม ส่งผลให้การวิเคราะห์ข้อมูลเพื่อการตัดสินใจของผู้บริหาร และการประกันคุณภาพยังอยู่ในเกณฑ์ต้องปรับปรุง

หลักเกณฑ์การประเมินความเสี่ยง :

ใช้หลักเกณฑ์การวัดเป็นเชิงปริมาณ และมีระดับความเสี่ยงที่ยอมรับได้อยู่ที่ระดับ ๖ (ค่า L = ๓ และค่า I = ๒) อยู่ในระดับปานกลาง

ระดับโอกาส/ความถี่ในการเกิดเหตุการณ์ความเสี่ยง (L = Likelihood)

ระดับ	ระดับโอกาส/ความถี่ที่เกิดขึ้น	คำอธิบาย
๕	สูงมาก	สามารถติดตามงานบริการวิชาการแก่สังคมน้อยกว่าหรือเท่ากับร้อยละ ๖๐
๔	สูง	สามารถติดตามงานบริการวิชาการแก่สังคม ร้อยละ ๖๑-๗๐
๓	ปานกลาง	สามารถติดตามงานบริการวิชาการแก่สังคม ร้อยละ ๗๑-๘๐
๒	น้อย	สามารถติดตามงานบริการวิชาการแก่สังคม ร้อยละ ๘๑-๙๐
๑	น้อยมาก	สามารถติดตามงานบริการวิชาการแก่สังคม ร้อยละ ๙๑ ขึ้นไป

ระดับความรุนแรง/ความเสียหายของผลกระทบของความเสี่ยง (I = Impact)

ระดับ	ระดับความรุนแรง/ความเสียหาย	คำอธิบาย
๕	สูงมาก	สามารถติดตามงานบริการวิชาการแก่สังคมน้อยกว่าหรือเท่ากับร้อยละ ๖๐
๔	สูง	สามารถติดตามงานบริการวิชาการแก่สังคม ร้อยละ ๖๑-๗๐
๓	ปานกลาง	สามารถติดตามงานบริการวิชาการแก่สังคม ร้อยละ ๗๑-๘๐
๒	น้อย	สามารถติดตามงานบริการวิชาการแก่สังคม ร้อยละ ๘๑-๙๐
๑	น้อยมาก	สามารถติดตามงานบริการวิชาการแก่สังคม ร้อยละ ๙๑ ขึ้นไป

โอกาสที่จะเกิดความเสี่ยง (L)

L ๕					X
L ๔					
L ๓		O			
L ๒					
L ๑					
	I ๑	I ๒	I ๓	I ๔	I ๕

ผลกระทบของความเสี่ยง (I)

	สูงมาก
	สูง
	ปานกลาง
	ต่ำ

ระดับความเสี่ยงที่เหลือนอยู่ :	๒๕	X
ระดับความเสี่ยงที่ยอมรับได้ :	๖	O

ความเสี่ยงด้านกลยุทธ์ (Strategic Risk : S)

ประเด็นความเสี่ยง : (RF2)

ด้านการบริหารจัดการ

การเก็บรักษาเงินสดจากการรับบริจาคยังไม่เป็นระบบ

ระดับความเสี่ยงที่เหลือนอยู่ :

ปัจจุบันมีความเสี่ยงเหลืออยู่ในระดับ ๒๕ (ค่า L = ๕ และค่า I = ๕)

อยู่ในระดับสูงมาก

คำอธิบาย :

ตามที่กลุ่มงานธรรมวิชัย ส่วนธรรมนิเทศมีหน้าที่รับบริจาคเงินและนำส่งมหาวิทยาลัย โดยต้องเก็บรักษาเงินสดก่อนที่จะรวบรวมนำส่ง ซึ่งปัจจุบันการเก็บรักษาเงินสดของส่วนงานยังไม่เป็นระบบ อาจส่งผลให้เกิดข้อผิดพลาดในการบริหารจัดการ พบว่าความเสี่ยงอยู่ในระดับสูงมาก

หลักเกณฑ์การประเมินความเสี่ยง :

ใช้หลักเกณฑ์การวัดเป็นเชิงปริมาณ และมีระดับความเสี่ยงที่ยอมรับได้อยู่ที่ระดับ ๖ (ค่า L = ๒ และค่า I = ๓) หรืออยู่ในระดับปานกลาง

โอกาสที่จะเกิดความเสี่ยง (L)

L ๕					X
L ๔					
L ๓					
L ๒			O		
L ๑					

1 2 3 4 5

ผลกระทบของความเสี่ยง (I)

	สูงมาก
	สูง
	ปานกลาง
	ต่ำ

ระดับโอกาส/ความถี่ในการเกิดเหตุการณ์ความเสี่ยง (L = Likelihood)

ระดับ	ระดับโอกาส/ความถี่ที่เกิดขึ้น	คำอธิบาย
๕	สูงมาก	การจัดเก็บรักษาเงินสดอย่างเป็นระบบ มีมาตรฐาน น้อยกว่าหรือเท่ากับร้อยละ ๖๐
๔	สูง	การจัดเก็บรักษาเงินสดอย่างเป็นระบบ มีมาตรฐาน ร้อยละ ๖๑-๗๐
๓	ปานกลาง	การจัดเก็บรักษาเงินสดอย่างเป็นระบบ มีมาตรฐาน ร้อยละ ๗๑-๘๐
๒	น้อย	การจัดเก็บรักษาเงินสดอย่างเป็นระบบ มีมาตรฐาน ร้อยละ ๘๑-๙๐
๑	น้อยมาก	การจัดเก็บรักษาเงินสดอย่างเป็นระบบ มีมาตรฐาน ร้อยละ ๙๑ ขึ้นไป

ระดับความรุนแรง/ความเสียหายของผลกระทบของความเสี่ยง (I = Impact)

ระดับ	ระดับความรุนแรง/ความเสียหาย	คำอธิบาย
๕	สูงมาก	เกิดความผิดพลาดในการบริหารจัดการ ร้อยละ ๙๑ ขึ้นไป
๔	สูง	เกิดความผิดพลาดในการบริหารจัดการ ร้อยละ ๘๑-๙๐
๓	ปานกลาง	เกิดความผิดพลาดในการบริหารจัดการ ร้อยละ ๗๑-๘๐
๒	น้อย	เกิดความผิดพลาดในการบริหารจัดการ ร้อยละ ๖๑-๗๐
๑	น้อยมาก	เกิดความผิดพลาดในการบริหารจัดการ น้อยกว่าหรือเท่ากับร้อยละ ๖๐

ระดับความเสี่ยงที่เหลือนอยู่ :	๒๕	X
ระดับความเสี่ยงที่ยอมรับได้ :	๖	O

ความเสี่ยงด้านเหตุการณ์ภายนอก (E)

ประเด็นความเสี่ยง : (RF3)

ด้านเหตุการณ์ภายนอก

การแพร่ระบาด ของเชื้อโรคไวรัสโควิด - ๑๙

ระดับความเสี่ยงที่เหลืออยู่ :

ปัจจุบันมีความเสี่ยงเหลืออยู่ในระดับ ๑๖ (ค่า L = ๔ และค่า I = ๔)

หรืออยู่ในระดับสูงมาก

คำอธิบาย :

ตั้งแต่เดือนเมษายน ๒๕๖๔ จนถึงปัจจุบัน โรคไวรัสโคโรนา ๒๐๑๙ หรือโควิด-๑๙ ยังระบาดอย่างต่อเนื่อง ส่งผลกระทบให้การเรียน การสอนของ โรงเรียนพุทธศาสนาวินิจฉัยต้องหยุดการเรียนการสอน รวมทั้งการปฏิบัติงานของบุคลากรต้องหยุดการปฏิบัติงาน พบว่าความเสี่ยงอยู่ในระดับสูงมาก

หลักเกณฑ์การประเมินความเสี่ยง :

ใช้หลักเกณฑ์การวัดเป็นเชิงปริมาณ และมีระดับความเสี่ยงที่ยอมรับได้อยู่ที่ระดับ ๖ (ค่า L = ๓ และค่า I = ๒) หรืออยู่ในระดับปานกลาง

โอกาสที่จะเกิดความเสี่ยง (L)

L ๕	■	■	■	■	■
L ๔	■	■	■	■	■
L ๓	■	■	○	■	■
L ๒	■	■	■	■	■
L ๑	■	■	■	■	■

1 ๑ | ๒ | ๓ | ๔ | ๕

ผลกระทบของความเสี่ยง (I)

■	สูงมาก
■	สูง
■	ปานกลาง
■	ต่ำ

ระดับความเสี่ยงที่เหลืออยู่ :	๑๖	x
ระดับความเสี่ยงที่ยอมรับได้ :	๖	๐

ระดับโอกาส/ความถี่ในการเกิดเหตุการณ์ความเสี่ยง (L = Likelihood)

ระดับ	ระดับโอกาส/ความถี่ที่เกิดขึ้น	คำอธิบาย
๕	สูงมาก	ไม่มีกระบวนการที่ใช้ในการป้องกันการติดเชื้อไวรัสโควิด-๑๙
๔	สูง	เริ่มมีกระบวนการป้องกันการติดเชื้อไวรัสโควิด-๑๙
๓	ปานกลาง	มีกระบวนการป้องกันอย่างทันที เมื่อมีการติดเชื้อไวรัสโควิด-๑๙
๒	น้อย	มีการติดตามระดับมาตรการการป้องกันการติดเชื้อไวรัสโควิด-๑๙
๑	น้อยมาก	มีกระบวนการป้องกันการติดเชื้อไวรัสโควิด-๑๙ อย่างเป็นระบบ และมีการพิจารณากลยุทธ์เพื่อลดความเสี่ยงอยู่เสมอ

ระดับความรุนแรง/ความเสียหายของผลกระทบของความเสี่ยง (I = Impact)

ระดับ	ระดับความรุนแรง/ความเสียหาย	คำอธิบาย
๕	สูงมาก	ปฏิบัติงานได้ตามเป้าหมาย น้อยกว่าหรือเท่ากับ ร้อยละ ๖๐
๔	สูง	ปฏิบัติงานได้ตามเป้าหมาย ร้อยละ ๖๑-๗๐
๓	ปานกลาง	ปฏิบัติงานได้ตามเป้าหมาย ร้อยละ ๗๑-๘๐
๒	น้อย	ปฏิบัติงานได้ตามเป้าหมาย ร้อยละ ๘๑-๙๐
๑	น้อยมาก	ปฏิบัติงานได้ตามเป้าหมาย ร้อยละ ๙๑ ขึ้นไป

ความเสี่ยงด้านการปฏิบัติงาน (O)

ประเด็นความเสี่ยง : (RF4)

ด้านการบริหารจัดการ
อาจารย์ขาดความรู้ในการใช้งานโปรแกรมเพื่อประยุกต์เข้ากับการ
สอนพระอภิธรรมแบบออนไลน์

ระดับความเสี่ยงที่เหลื่ออยู่ :

ปัจจุบันมีความเสี่ยงเหลืออยู่ในระดับ ๑๒ (ค่า L = ๔ และค่า I = ๓)
อยู่ในระดับสูง

คำอธิบาย :

ปัจจุบันการเรียนการสอนพระอภิธรรมขาดการประยุกต์การใช้งาน
โปรแกรมสมัยใหม่ ส่งผลให้การสอนขาดประสิทธิภาพ พบว่าความ
เสี่ยงอยู่ในระดับสูง

หลักเกณฑ์การประเมินความเสี่ยง :

ใช้หลักเกณฑ์การวัดเป็นเชิงปริมาณ และมีระดับความเสี่ยงที่
ยอมรับได้อยู่ที่ระดับ ๔ (ค่า L = ๒ และค่า I = ๒) หรืออยู่ในระดับ
ปานกลาง

ระดับโอกาส/ความถี่ในการเกิดเหตุการณ์ความเสี่ยง (L = Likelihood)

ระดับ	ระดับโอกาส/ ความถี่ที่เกิดขึ้น	คำอธิบาย
๕	สูงมาก	อาจารย์รับการอบรมโปรแกรมการเรียนการสอน น้อยกว่าหรือเท่ากับร้อยละ ๖๐
๔	สูง	อาจารย์รับการอบรมโปรแกรมการเรียนการสอน ร้อยละ ๖๑-๗๐
๓	ปานกลาง	อาจารย์รับการอบรมโปรแกรมการเรียนการสอน ร้อยละ ๗๑-๘๐
๒	น้อย	อาจารย์รับการอบรมโปรแกรมการเรียนการสอน ร้อยละ ๘๑-๙๐
๑	น้อยมาก	อาจารย์รับการอบรมโปรแกรมการเรียนการสอน ร้อยละ ๙๑% ขึ้นไป

ระดับความรุนแรง/ความเสียหายของผลกระทบของความเสี่ยง (I = Impact)

ระดับ	ระดับความรุนแรง/ ความเสียหาย	คำอธิบาย
๕	สูงมาก	ได้ผลงานตามเป้าหมาย ร้อยละ ๖๐
๔	สูง	ได้ผลงานตามเป้าหมาย ร้อยละ ๖๑-๗๐
๓	ปานกลาง	ได้ผลงานตามเป้าหมาย ร้อยละ ๗๑-๘๐
๒	น้อย	ได้ผลงานตามเป้าหมาย ร้อยละ ๘๑-๙๐
๑	น้อยมาก	ได้ผลงานตามเป้าหมายมากกว่า ร้อยละ ๙๑ ขึ้นไป

โอกาสที่จะเกิดความเสี่ยง (L)

L ๕					
L ๔					
L ๓				X	
L ๒		O			
L ๑					

L ๑ L ๒ L ๓ L ๔ L ๕

	สูงมาก
	สูง
	ปานกลาง
	ต่ำ

ระดับความเสี่ยงที่เหลื่ออยู่ :	๑๒	X
ระดับความเสี่ยงที่ยอมรับได้ :	๔	O

ผลกระทบของความเสี่ยง (I)

ความเสี่ยงด้านการปฏิบัติงาน (O)

ประเด็นความเสี่ยง : (RF5)

ไม่มีแผนพัฒนาบุคลากรขึ้นสู่ตำแหน่งที่สูงขึ้น

ระดับความเสี่ยงที่เหลืออยู่ :

ปัจจุบันมีความเสี่ยงเหลืออยู่ในระดับ ๑๒ (ค่า L = ๔ และค่า I = ๓)
อยู่ในระดับสูง

คำอธิบาย :

ตามทีส่วนงานบริหาร ยังไม่มีการจัดทำแผนพัฒนาบุคลากรเพื่อ
สู่ตำแหน่งที่สูงขึ้น จึงส่งผลให้บุคลากรขาดการพัฒนาศักยภาพ
ความชำนาญและเชี่ยวชาญในตำแหน่ง พบว่า ความเสี่ยงอยู่ใน
ระดับสูง

หลักเกณฑ์การประเมินความเสี่ยง :

ใช้หลักเกณฑ์การวัดเป็นเชิงปริมาณ และมีระดับความเสี่ยงที่
ยอมรับได้อยู่ที่ระดับ ๔ (ค่า L = ๒ และค่า I = ๒) หรืออยู่ในระดับ
ปานกลาง

ระดับโอกาส/ความถี่ในการเกิดเหตุการณ์ความเสี่ยง (L = Likelihood)

ระดับ	ระดับโอกาส/ ความถี่ที่เกิดขึ้น	คำอธิบาย
๕	สูงมาก	พัฒนาบุคลากรให้เป็นไปตามแผนฯ น้อยกว่าหรือเท่ากับร้อยละ ๖๐
๔	สูง	พัฒนาบุคลากรให้เป็นไปตามแผนฯ ร้อยละ ๖๑-๗๐
๓	ปานกลาง	พัฒนาบุคลากรให้เป็นไปตามแผนฯ ร้อยละ ๗๑-๘๐
๒	น้อย	พัฒนาบุคลากรให้เป็นไปตามแผนฯ ร้อยละ ๘๑-๙๐
๑	น้อยมาก	พัฒนาบุคลากรให้เป็นไปตามแผนฯ ร้อยละ ๙๑ ขึ้นไป

ระดับความรุนแรง/ความเสียหายของผลกระทบของความเสี่ยง (I = Impact)

ระดับ	ระดับความรุนแรง/ ความเสียหาย	คำอธิบาย
๕	สูงมาก	บุคลากรได้รับการพัฒนาตามเป้าหมาย ร้อยละ ๖๐
๔	สูง	บุคลากรได้รับการพัฒนาตามเป้าหมาย ร้อยละ ๖๑-๗๐
๓	ปานกลาง	บุคลากรได้รับการพัฒนาตามเป้าหมาย ร้อยละ ๗๑-๘๐
๒	น้อย	บุคลากรได้รับการพัฒนาตามเป้าหมาย ร้อยละ ๘๑-๙๐
๑	น้อยมาก	บุคลากรได้รับการพัฒนาตามเป้าหมายมากกว่า ร้อยละ ๙๑ ขึ้นไป

โอกาสที่จะเกิดความเสี่ยง (L)

L ๕					
L ๔			X		
L ๓					
L ๒		O			
L ๑					

๑ ๒ ๓ ๔ ๕

ผลกระทบของความเสี่ยง (I)

	สูงมาก
	สูง
	ปานกลาง
	ต่ำ

ระดับความเสี่ยงที่เหลืออยู่ :	๑๒	X
ระดับความเสี่ยงที่ยอมรับได้ :	๔	O

ความเสี่ยงด้านการปฏิบัติงาน (O)

ประเด็นความเสี่ยง : (RF6)

ด้านการบริหารจัดการ
ไม่มีการประเมินและติดตามการปฏิบัติงานบุคลากรอย่างจริงจัง
และชัดเจน

ระดับความเสี่ยงที่เหลืออยู่ :

ปัจจุบันมีความเสี่ยงเหลืออยู่ในระดับ ๒๐ (ค่า L = ๔ และค่า I = ๕)
อยู่ในระดับสูงมาก

คำอธิบาย :

ปัจจุบันส่วนธรรมนิเทศ ยังไม่มีการประเมินและติดตามการ
ปฏิบัติงานบุคลากรอย่างจริงจังและชัดเจน ส่งผลให้บุคลากรไม่
สามารถปฏิบัติหน้าที่อย่างมีประสิทธิภาพ พบว่าความเสี่ยงอยู่ใน
ระดับสูงมาก

หลักเกณฑ์การประเมินความเสี่ยง :

ใช้หลักเกณฑ์การวัดเป็นเชิงปริมาณ และมีระดับความเสี่ยงที่
ยอมรับได้อยู่ที่ระดับ ๔ (ค่า L = ๒ และค่า I = ๒) หรืออยู่ในระดับ
ปานกลาง

โอกาสที่จะเกิดความเสี่ยง (L)

L ๕	■	■	■	■	■
L ๔	■	■	■	■	■
L ๓	■	■	■	■	■
L ๒	■	○	■	■	■
L ๑	■	■	■	■	■

L ๑ L ๒ L ๓ L ๔ L ๕

■	สูงมาก
■	สูง
■	ปานกลาง
■	ต่ำ

ผลกระทบของความเสี่ยง (I)

ระดับโอกาส/ความถี่ในการเกิดเหตุการณ์ความเสี่ยง (L = Likelihood)

ระดับ	ระดับโอกาส/ ความถี่ที่เกิดขึ้น	คำอธิบาย
๕	สูงมาก	การประเมินเป็นไปตามแผนการปฏิบัติงาน น้อยกว่าหรือเท่ากับร้อยละ ๖๐
๔	สูง	การประเมินเป็นไปตามแผนการปฏิบัติงาน ร้อยละ ๖๑-๗๐
๓	ปานกลาง	การประเมินเป็นไปตามแผนการปฏิบัติงาน ร้อยละ ๗๑-๘๐
๒	น้อย	การประเมินเป็นไปตามแผนการปฏิบัติงาน ร้อยละ ๘๑-๙๐
๑	น้อยมาก	การประเมินเป็นไปตามแผนการปฏิบัติงาน ร้อยละ ๙๑% ขึ้นไป

ระดับความรุนแรง/ความเสียหายของผลกระทบของความเสี่ยง (I = Impact)

ระดับ	ระดับความรุนแรง/ ความเสียหาย	คำอธิบาย
๕	สูงมาก	บุคลากรปฏิบัติงานได้ตามเป้าหมาย ร้อยละ ๖๐
๔	สูง	บุคลากรปฏิบัติงานได้ตามเป้าหมาย ร้อยละ ๖๑-๗๐
๓	ปานกลาง	บุคลากรปฏิบัติงานได้ตามเป้าหมาย ร้อยละ ๗๑-๘๐
๒	น้อย	บุคลากรปฏิบัติงานได้ตามเป้าหมาย ร้อยละ ๘๑-๙๐
๑	น้อยมาก	บุคลากรปฏิบัติงานได้ตามเป้าหมายมากกว่า ร้อยละ ๙๑ ขึ้นไป

ระดับความเสี่ยงที่เหลืออยู่ :	๒๐	x
ระดับความเสี่ยงที่ยอมรับได้ :	๔	๐

ระบุปัจจัยความเสี่ยง ประเมินความเสี่ยง และจัดลำดับความเสี่ยง ประจำส่วนงาน สำนักส่งเสริมพระพุทธศาสนาและบริการสังคม มหาวิทยาลัยมหาจุฬาลงกรณราชวิทยาลัย
ประจำปีงบประมาณ พ.ศ. ๒๕๖๔ รอบ ๖ เดือนหลัง (ตั้งแต่เดือน เมษายน ๒๕๖๔ - กันยายน ๒๕๖๔)

ลำดับ ที่	ปัจจัยความเสี่ยง (เนื่องจาก)	ประเภท ความ เสี่ยง	ผลกระทบต่อเป้าหมาย (ส่งผลให้)	การประเมินค่า ความเสี่ยงก่อน มีกิจกรรมควบคุม			ระดับ ความ เสี่ยงที่ ยอมรับ ได้	กิจกรรมควบคุม	วิธีการจัดการ ความเสี่ยง (Take, Terminate, Transfer,Treat)	ส่วนงานที่ รับผิดชอบหลัก	ส่วนงานที่สนับสนุน
				L	I	D=LxI					
๑.	ไม่มีกระบวนการติดตามการดำเนินงานตามพันธกิจด้านการบริการวิชาการแก่สังคมให้เป็นไปตามเป้าหมายที่กำหนด	ความเสี่ยงด้านกลยุทธ์ (S)	- ไม่สามารถวิเคราะห์ข้อมูลเพื่อรายงานต่อมหาวิทยาลัย	๕	๕	๒๕	๖	- จัดทำระบบติดตามการดำเนินงานด้านบริการวิชาการแก่สังคม - จัดทำฐานข้อมูลผู้ประสานงานด้านการบริการวิชาการแก่สังคม ทั้งส่วนกลางและภูมิภาค - แต่งตั้งคณะทำงานผู้ประสานงานติดตามและประมวลผลงานด้านการบริการวิชาการแก่สังคม	ปรับปรุงแก้ไข (Treat)	ส่วนงานบริหาร	- ส่วนธรรมนิเทศ - รร.พอ.มจร - อภิธรรมโชติกะวิทยาลัย - กองสื่อสารองค์กร - ส่วนเทคโนโลยีสารสนเทศ
๒.	การเก็บรักษาเงินสดจากการรับบริจาคยังไม่เป็นระบบ	ความเสี่ยงด้านกลยุทธ์ (S)	- ทำให้การนำส่งเงินให้กับมหาวิทยาลัยล่าช้า - อาจเกิดความผิดพลาดในการนำส่งหรือเกิดการสูญหาย	๕	๕	๒๕	๖	- แต่งตั้งคณะกรรมการตรวจนับเงินสดประจำวัน - นำส่งเงินบริจาคทุกวันทำการหรือวันถัดไป	ปรับปรุงแก้ไข (Treat)	ส่วนธรรมนิเทศ	- ส่วนงานบริหาร - โรงเรียนพุทธศาสนาวินอาทิตย - ส่วนเทคโนโลยีสารสนเทศ
๓.	การแพร่ระบาดของเชื้อโรคไวรัสโควิด-๑๙	ความเสี่ยงด้านเหตุการณ์	- นักเรียนมีจำนวนลดน้อยลง	๔	๔	๑๖	๖	- ให้ความรู้มาตรการควบคุมเชื้อโรค	ปรับปรุงแก้ไข (Treat)	โรงเรียนพุทธศาสนาวินอาทิตย	- ส่วนงานบริหาร - กองสื่อสารองค์กร

ระบุปัจจัยความเสี่ยง ประเมินความเสี่ยง และจัดลำดับความเสี่ยง ประจำส่วนงาน สำนักส่งเสริมพระพุทธศาสนาและบริการสังคม มหาวิทยาลัยมหาจุฬาลงกรณราชวิทยาลัย
ประจำปีงบประมาณ พ.ศ. ๒๕๖๔ รอบ ๖ เดือนหลัง (ตั้งแต่เดือน เมษายน ๒๕๖๔ – กันยายน ๒๕๖๔)

		ภายนอก (E)						<ul style="list-style-type: none"> - จัดการเรียนการสอนแบบออนไลน์ - ให้มีการตรวจวัดอุณหภูมิร่างกาย ให้มีจุดวางแอลกอฮอล์เจลล้างมือ, ผ้าปิดปาก - สร้างความพึงพอใจให้ผู้ปกครองนักเรียน - จัดกิจกรรมสร้างแรงจูงใจสร้างบรรยากาศในการเรียนการสอน - จัดหาสื่อการเรียนการสอนที่ทันสมัย - จัดกิจกรรมเสริมสร้างแรงจูงใจใช้เทคโนโลยีในการเรียนการสอน 				
๔.	อาจารย์ขาดความรู้ในการใช้งานโปรแกรมเพื่อประยุกต์เข้ากับการสอนพระอภิธรรม	ความเสี่ยงด้านการปฏิบัติงาน (O)	- การเรียนการสอนไม่มีประสิทธิภาพ	๔	๓	๑๒	๔	- อบรมระบบโปรแกรมการเรียนการสอนออนไลน์	ปรับปรุงแก้ไข (Treat)	อภิธรรมโชติกะวิทยาลัย	<ul style="list-style-type: none"> - ส่วนงานบริหาร - กองสื่อสารองค์กร - ส่วนเทคโนโลยีสารสนเทศ 	
๕.	ไม่มีแผนพัฒนาบุคลากรของส่วนงานด้านการขึ้นสู่ตำแหน่ง	ความเสี่ยงด้านการปฏิบัติงาน	- บุคลากรขาดการพัฒนาด้านศักยภาพ ความชำนาญ และเชี่ยวชาญ	๔	๓	๑๒	๔	<ul style="list-style-type: none"> - จัดทำแผนพัฒนาบุคลากรเพื่อขึ้นสู่ตำแหน่งที่สูงขึ้น - ส่งบุคลากรเข้ารับการ 	ปรับปรุงแก้ไข (Treat)	ส่วนงานบริหาร	- กองกลาง	

ระบุปัจจัยความเสี่ยง ประเมินความเสี่ยง และจัดลำดับความเสี่ยง ประจำส่วนงาน สำนักส่งเสริมพระพุทธศาสนาและบริการสังคม มหาวิทยาลัยมหาจุฬาลงกรณราชวิทยาลัย
ประจำปีงบประมาณ พ.ศ. ๒๕๖๔ รอบ ๖ เดือนหลัง (ตั้งแต่เดือน เมษายน ๒๕๖๔ – กันยายน ๒๕๖๔)

๖.	ที่สูงขึ้น ไม่มีการประเมินและติดตามการปฏิบัติงาน บุคลากรอย่างจริงจัง และชัดเจน	(O) ความเสี่ยงด้านการปฏิบัติงาน (O)	ในตำแหน่ง - บุคลากรไม่สามารถปฏิบัติหน้าที่แทนกันได้ - เกิดความล่าช้าในการปฏิบัติงาน	๔	๕	๒๐	๖	อบรมตามสายงาน - วิเคราะห์ภาระงานบุคลากร สร้างแนวทางในการปฏิบัติงานให้ชัดเจน - ประเมินผลการปฏิบัติงานบุคลากรอย่างจริงจัง	ปรับปรุงแก้ไข (Treat)	ส่วนธรรมนิเทศ	- กองกลาง
๗.	ไม่มีงบประมาณในการจัดการสอนแบบออนไลน์	ความเสี่ยงด้านการเงิน (F)	- ไม่สามารถดำเนินการจัดการเรียนการสอนแบบออนไลน์	๕	๕	๒๕	๖	- จัดทำแผนสนับสนุนรอบจัดสรรงบประมาณรายจ่ายประจำปี	ยอมรับ (Take)	อธิธรรมโชติกะวิทยาลัย	- กองแผนงาน

คำอธิบายตัวย่อ

RF = Risk Factor (ปัจจัยความเสี่ยง)

L = ค่าโอกาสความเสี่ยง ๑-๕ จากน้อยไปมาก

I = ค่าผลกระทบ ๑-๕ จากน้อยไปมาก

D=LxI ค่าโอกาสความเสี่ยง x ค่าผลกระทบ เป็นค่าคะแนนระดับความเสี่ยง ตามแบบฟอร์ม MCU_RM ๐

ประเภทความเสี่ยง จำนวน ๕ ด้าน ดังนี้

O = ความเสี่ยงด้านการปฏิบัติงาน

F = ความเสี่ยงด้านการเงิน

C = ความเสี่ยงด้านกฎระเบียบ

E = ความเสี่ยงด้านเหตุการณ์ภายนอก

S = ความเสี่ยงด้านกลยุทธ์

วิธีการจัดการความเสี่ยง จำนวน ๔ ประเภท ดังนี้

Take = การยอมรับ

Transfer = การโอนถ่าย

Treat = การปรับปรุงแก้ไข

Terminate = การหลีกเลี่ยง

- ๑๙ -

แผนการปฏิบัติงานบริหารความเสี่ยง

RF๑ : ไม่มีกระบวนการติดตามการดำเนินงานตามพันธกิจด้านการบริการวิชาการแก่สังคมให้เป็นไปตามเป้าหมายที่กำหนด

แผนการตอบสนองความเสี่ยง : มีระบบติดตามการดำเนินงานด้านการบริการวิชาการแก่สังคม

๑. ตัวชี้วัดผลสำเร็จ : รายงานผลการดำเนินงานด้านการบริการวิชาการแก่สังคม

๒. เป้าหมาย : ร้อยละ ๘๐%

๓. งบประมาณ : - บาท

๔. ผู้รับผิดชอบ/ส่วนงาน : ส่วนงานบริหาร

ลำดับที่	รายละเอียดกิจกรรม	%ของงาน (แต่ละขั้นตอน)	ปีงบประมาณ ๒๕๖๔											ผู้รับผิดชอบ		
			ไตรมาสที่ ๑			ไตรมาสที่ ๒			ไตรมาสที่ ๓			ไตรมาสที่ ๔				
			ต.ค.	พ.ย.	ธ.ค.	ม.ค.	ก.พ.	มี.ค.	เม.ย.	พ.ค.	มิ.ย.	ก.ค.	ส.ค.		ก.ย.	
๑.	จัดทำระบบติดตามการดำเนินงานด้านการบริการวิชาการแก่สังคม	๒๐														ผู้อำนวยการ
๒.	จัดทำฐานข้อมูลผู้ประสานงานด้านการบริการวิชาการแก่สังคม ทั้งส่วนกลางและภูมิภาค	๒๐														รองผู้อำนวยการ
๓.	แต่งตั้งคณะทำงานผู้ประสานงานติดตามและประมวลผลงานด้านการบริการวิชาการแก่สังคม	๒๐														รองผู้อำนวยการ
๔.	ติดตามและประเมินผลการดำเนินการบริการแก่สังคม	๒๐														ผู้อำนวยการ
รวม		๘๐%														
	% ความก้าวหน้าตามเป้าหมาย (Cumulative Target Planning)															๘๐
	% ความก้าวหน้างานตามแผนงาน (Cumulative Target Planning)															๘๐

Target Bar



Actual Bar



แผนการปฏิบัติงานบริหารความเสี่ยง

RF ๒ : การเก็บรักษาเงินสดจากการรับบริจาคยังไม่เป็นระบบ

แผนการตอบสนองความเสี่ยง : บริหารจัดการด้านการจัดเก็บเงินสดจากการรับบริจาคให้เป็นระบบและมีประสิทธิภาพ

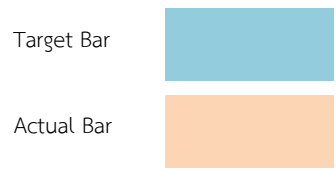
๑. ตัวชี้วัดผลสำเร็จ : มีระบบการจัดเก็บเงินสดจากการรับบริจาคที่มีประสิทธิภาพและเป็นระบบ

๒. เป้าหมาย : ร้อยละ ๘๐%

๓. งบประมาณ : - บาท

๔. ผู้รับผิดชอบ/ส่วนงาน : ส่วนธรรมนิเทศ

ลำดับที่	รายละเอียดกิจกรรม	%ของงาน (แต่ละขั้นตอน)	ปีงบประมาณ ๒๕๖๔											ผู้รับผิดชอบ	
			ไตรมาสที่ ๑			ไตรมาสที่ ๒			ไตรมาสที่ ๓			ไตรมาสที่ ๔			
			ต.ค.	พ.ย.	ธ.ค.	ม.ค.	ก.พ.	มี.ค.	เม.ย.	พ.ค.	มิ.ย.	ก.ค.	ส.ค.		ก.ย.
๑.	แต่งตั้งคณะกรรมการตรวจนับเงินสดประจำวัน														ผู้อำนวยการ
๒.	จัดทำข้อตกลงระหว่างส่วนงานกับกองคลังและทรัพย์สินเรื่องการจัดส่งเงินให้กับมหาวิทยาลัย														ผู้อำนวยการ
๓.	ดำเนินการจัดเก็บรักษาเงินสดตามระเบียบของส่วนงาน														รองผู้อำนวยการ
๔.	ติดตามและประเมินผลการปฏิบัติงานคณะทำงาน														ผู้อำนวยการ
๕.	รายงานการดำเนินการต่อผู้บริหาร														รองผู้อำนวยการ
รวม		๘๐%													
	% ความก้าวหน้าตามเป้าหมาย (Cumulative Target Planning)														๘๐%
	% ความก้าวหน้างานตามแผนงาน (Cumulative Target Planning)														๘๐%



แผนการปฏิบัติงานบริหารความเสี่ยง

RF ๓ : การแพร่ระบาดของเชื้อไวรัสโควิด-๑๙

แผนการตอบสนองความเสี่ยง : กำหนดมาตรการป้องกันการติดเชื้อไวรัสโควิด-๑๙

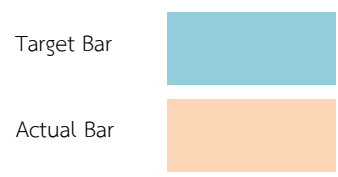
๑. ตัวชี้วัดผลสำเร็จ : ร้อยละของนักเรียนที่สมัครเรียนโรงเรียนพุทธศาสนาวินอาทิติย์

๒. เป้าหมาย : ร้อยละ ๗๐%

๓. งบประมาณ : - บาท

๔. ผู้รับผิดชอบ/ส่วนงาน : โรงเรียนพุทธศาสนาวินอาทิติย์

ลำดับที่	รายละเอียดกิจกรรม	%ของงาน (แต่ละขั้นตอน)	ปีงบประมาณ ๒๕๖๔												ผู้รับผิดชอบ	
			ไตรมาสที่ ๑			ไตรมาสที่ ๒			ไตรมาสที่ ๓			ไตรมาสที่ ๔				
			ต.ค.	พ.ย.	ธ.ค.	ม.ค.	ก.พ.	มี.ค.	เม.ย.	พ.ค.	มิ.ย.	ก.ค.	ส.ค.	ก.ย.		
๑.	ให้ความรู้มาตรการควบคุมเชื้อโรค	๑๐														ผู้อำนวยการ
๒.	จัดจุดคัดกรองสำหรับผู้บริหาร คณาจารย์ พระนิสิต	๑๐														รองผู้อำนวยการ
๓.	มีการตรวจวัดอุณหภูมิร่างกาย ให้มีจุดวางแอลกอฮอล์ เจลล้างมือ, ผ้าปิดปาก	๑๐														รองผู้อำนวยการ
๔.	จัดกิจกรรมสร้างแรงจูงใจ สร้างบรรยากาศในการเรียน การสอน	๒๐														รองผู้อำนวยการ
๕.	จัดกิจกรรมเสริมสร้างแรงจูงใจใช้เทคโนโลยีในการเรียน การสอน	๒๐														รองผู้อำนวยการ
รวม		๗๐%														
	% ความก้าวหน้าตามเป้าหมาย (Cumulative Target Planning)	๗๐%														
	% ความก้าวหน้างานตามแผนงาน (Cumulative Target Planning)	๗๐%														

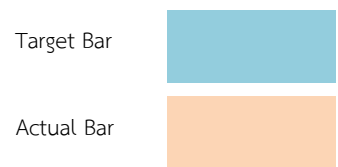


แผนการปฏิบัติงานบริหารความเสี่ยง

RF ๔ : อาจารย์ไม่มีความรู้ในการใช้งานโปรแกรมเพื่อประยุกต์เข้ากับการสอนพระอภิธรรม
 แผนการตอบสนองความเสี่ยง : จัดหลักสูตรอบรมระบบโปรแกรมการเรียนการสอนออนไลน์

- ๑. ตัวชี้วัดผลสำเร็จ : ร้อยละของอาจารย์สอนพระอภิธรรมที่ได้รับการอบรม
- ๒. เป้าหมาย : ร้อยละ ๘๐%
- ๓. งบประมาณ : - บาท
- ๔. ผู้รับผิดชอบ/ส่วนงาน : อภิธรรมโชติกะวิทยาลัย

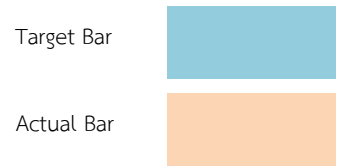
ลำดับที่	รายละเอียดกิจกรรม	%ของงาน (แต่ละขั้นตอน)	ปีงบประมาณ ๒๕๖๔											ผู้รับผิดชอบ		
			ไตรมาสที่ ๑			ไตรมาสที่ ๒			ไตรมาสที่ ๓			ไตรมาสที่ ๔				
			ต.ค.	พ.ย.	ธ.ค.	ม.ค.	ก.พ.	มี.ค.	เม.ย.	พ.ค.	มิ.ย.	ก.ค.	ส.ค.		ก.ย.	
๑.	ประชุมส่วนงาน	๑๐														ผู้อำนวยการ
๒.	จัดอบรม/ส่งอาจารย์ผู้สอนเข้าร่วมการอบรมจาก หน่วยงานภายในและภายนอก	๕๐														
๓.	สรุปผลการอบรมฯ รายงานต่อผู้บริหาร	๓๐														
รวม		๘๐ %														
	% ความก้าวหน้าตามเป้าหมาย (Cumulative Target Planning)															
	% ความก้าวหน้างานตามแผนงาน (Cumulative Target Planning)															



แผนการปฏิบัติงานบริหารความเสี่ยง

- RF ๕ : ไม่มีแผนพัฒนาบุคลากรของส่วนงานด้านการขึ้นสู่ตำแหน่งที่สูงขึ้น
- แผนการตอบสนองความเสี่ยง : มีแผนพัฒนาบุคลากรเพื่อขึ้นสู่ตำแหน่งที่สูงขึ้น
๑. ตัวชี้วัดผลสำเร็จ : ร้อยละของบุคลากรที่ได้รับการพัฒนาขึ้นสู่ตำแหน่งที่สูงขึ้น
 ๒. เป้าหมาย : ร้อยละ ๘๐%
 ๓. งบประมาณ : - บาท
 ๔. ผู้รับผิดชอบ/ส่วนงาน : ส่วนงานบริหาร

ลำดับที่	รายละเอียดกิจกรรม	%ของงาน (แต่ละขั้นตอน)	ปีงบประมาณ ๒๕๖๔												ผู้รับผิดชอบ	
			ไตรมาสที่ ๑			ไตรมาสที่ ๒			ไตรมาสที่ ๓			ไตรมาสที่ ๔				
			ต.ค.	พ.ย.	ธ.ค.	ม.ค.	ก.พ.	มี.ค.	เม.ย.	พ.ค.	มิ.ย.	ก.ค.	ส.ค.	ก.ย.		
๑.	ประชุมคณะทำงานเพื่อกำหนดแนวทางในการจัดทำแผนพัฒนาบุคลากรเพื่อขึ้นสู่ตำแหน่งที่สูงขึ้น	๒๐														ผู้อำนวยการ
๒.	จัดทำแผนพัฒนาบุคลากรเพื่อขึ้นสู่ตำแหน่งที่สูงขึ้น	๒๐														
๓.	ส่งบุคลากรเข้ารับการอบรมตามสายงาน	๒๐														
๔.	ติดตามและประเมินผล รายงานกาต่อผู้บริหาร	๒๐														
รวม		๘๐ %														
	% ความก้าวหน้าตามเป้าหมาย (Cumulative Target Planning)															
	% ความก้าวหน้างานตามแผนงาน (Cumulative Target Planning)															



แผนการปฏิบัติงานบริหารความเสี่ยง

RF ๖ : ไม่มีการประเมินและติดตามการปฏิบัติงานบุคลากรอย่างจริงจังและชัดเจน

แผนการตอบสนองความเสี่ยง : จัดทำ job description ของบุคลากร

๑. ตัวชี้วัดผลสำเร็จ : มีคู่มือ Job description ของส่วนงาน

๒. เป้าหมาย : ร้อยละ ๘๐%

๓. งบประมาณ : - บาท

๔. ผู้รับผิดชอบ/ส่วนงาน : ส่วนธรรมนิเทศ

ลำดับที่	รายละเอียดกิจกรรม	%ของงาน (แต่ละขั้นตอน)	ปีงบประมาณ ๒๕๖๔											ผู้รับผิดชอบ		
			ไตรมาสที่ ๑			ไตรมาสที่ ๒			ไตรมาสที่ ๓			ไตรมาสที่ ๔				
			ต.ค.	พ.ย.	ธ.ค.	ม.ค.	ก.พ.	มี.ค.	เม.ย.	พ.ค.	มิ.ย.	ก.ค.	ส.ค.		ก.ย.	
๑.	ประชุมคณะทำงานเพื่อกำหนดแนวทางในการจัดทำ Job description ของบุคลากร	๒๐														ผู้อำนวยการ
๒.	ดำเนินการจัดทำ Job description	๒๐														
๓.	ติดตามและประเมินผล	๒๐														
๔.	รายงานการดำเนินการต่อผู้บริหาร	๒๐														
รวม		๘๐ %														
	% ความก้าวหน้าตามเป้าหมาย (Cumulative Target Planning)															
	% ความก้าวหน้างานตามแผนงาน (Cumulative Target Planning)															

Target Bar



Actual Bar



แผนการปฏิบัติงานบริหารความเสี่ยง

RF ๗ : ไม่มีงบประมาณในการจัดการสอนแบบออนไลน์

แผนการตอบสนองความเสี่ยง : แผนสนับสนุน/เพิ่มประสิทธิภาพการจัดสรรงบประมาณรายจ่ายประจำปี

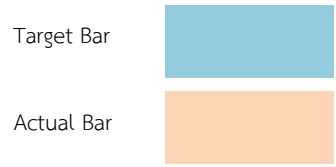
๑. ตัวชี้วัดผลสำเร็จ : มีแผนสนับสนุน/เพิ่มประสิทธิภาพการจัดสรรงบประมาณรายจ่ายประจำปี

๒. เป้าหมาย : ร้อยละ ๘๐%

๓. งบประมาณ : ๒๐๐,๐๐๐.๐๐ บาท

๔. ผู้รับผิดชอบ/ส่วนงาน : อภิธรรมโชติกะวิทยาลัย

ลำดับที่	รายละเอียดกิจกรรม	%ของงาน (แต่ละขั้นตอน)	ปีงบประมาณ ๒๕๖๔											ผู้รับผิดชอบ		
			ไตรมาสที่ ๑			ไตรมาสที่ ๒			ไตรมาสที่ ๓			ไตรมาสที่ ๔				
			ต.ค.	พ.ย.	ธ.ค.	ม.ค.	ก.พ.	มี.ค.	เม.ย.	พ.ค.	มิ.ย.	ก.ค.	ส.ค.		ก.ย.	
๑.	ประชุมคณะทำงานเพื่อกำหนดแนวทางในการจัดทำกรอบงบประมาณ	๒๐														ผู้อำนวยการ
๒.	ดำเนินงานการจัดทำขอกรอบจัดสรรงบประมาณรายจ่ายประจำปี อภิธรรมโชติกะวิทยาลัย	๒๐														
๓.	รายงานกรอบจัดสรรงบประมาณรายจ่ายประจำปี อภิธรรมโชติกะวิทยาลัย	๒๐														
๔.	สรุปงบประมาณรายจ่ายประจำปี	๒๐														
รวม		๘๐ %														
	% ความก้าวหน้าตามเป้าหมาย (Cumulative Target Planning)															
	% ความก้าวหน้างานตามแผนงาน (Cumulative Target Planning)															



บัญชีตรวจสอบการดำเนินงานตามแผนปฏิบัติงานบริหารความเสี่ยง ประจำปีงบประมาณ สำนักส่งเสริมพระพุทธศาสนาและบริการสังคม
ประจำปีงบประมาณ พ.ศ. ๒๕๖๔ รอบ ๖ เดือนหลัง (ตั้งแต่เดือน เมษายน ๒๕๖๔ - กันยายน ๒๕๖๔)

RF ๑ : ขาดกระบวนการติดตามการดำเนินงานตามพันธกิจด้านการบริการวิชาการแก่สังคมให้เป็นไปตามเป้าหมายที่กำหนด

แผนการตอบสนองความเสี่ยง : มีระบบติดตามการดำเนินงานด้านการบริการวิชาการแก่สังคม

๑. ตัวชี้วัดผลสำเร็จ : รายงานผลการดำเนินงานด้านการบริการวิชาการแก่สังคม

๒. เป้าหมาย : ร้อยละ ๘๐%

๓. งบประมาณ : - บาท

๔. ผู้รับผิดชอบ/ส่วนงาน : ส่วนงานบริหาร

ลำดับ ที่	รายละเอียดกิจกรรม	%ของงาน (แต่ละ ขั้นตอน)	ผู้รับผิดชอบ	เกณฑ์มาตรฐานตัวบ่งชี้									ระบบวงจรเชิงคุณภาพ				
				๑	๒	๓	๔	๕	๖	๗	๘	๙	P	D	C	A	
๑.	จัดทำระบบติดตามการดำเนินงานด้านบริการวิชาการแก่สังคม		ผู้อำนวยการ												/		
๒.	จัดทำฐานข้อมูลผู้ประสานงานด้านการบริการวิชาการแก่สังคม ทั้ง ส่วนกลางและภูมิภาค		รองผู้อำนวยการ												/		
๓.	แต่งตั้งคณะทำงานผู้ประสานงานติดตามและประมวลผลงานด้าน การบริการวิชาการแก่สังคม		รองผู้อำนวยการ												/		
๔.	ติดตามและประเมินผลการดำเนินการบริการแก่สังคม		ผู้อำนวยการ													/	/

หมายเหตุ : ระบบวงจรเชิงคุณภาพ (PDCA) Deming Cycle

- P (Plan) คือ กระบวนการทำงานอย่างรอบครอบ ครอบคลุมถึงการกำหนดหัวข้อที่ต้องการปรับปรุงเปลี่ยนแปลง ซึ่งรวมถึงการพัฒนาสิ่งใหม่ๆ การแก้ไขปัญหาที่เกิดขึ้นจากการปฏิบัติงาน อาจประกอบด้วย การกำหนดเป้าหมาย หรือวัตถุประสงค์ของการดำเนินงาน
- D (DO) คือ การลงมือปรับปรุงเปลี่ยนแปลงตามทางเลือกที่ได้กำหนดไว้ในขั้นตอนการ วางแผนในขั้นนี้ต้องตรวจสอบระหว่างการปฏิบัติด้วยว่าได้ดำเนินไปในทิศทางที่ตั้งไว้หรือไม่ พร้อมกับสื่อสารให้ผู้ที่เกี่ยวข้องรับทราบด้วย
- C (Check) คือ การประเมินผลที่ได้รับจากการปรับปรุงเปลี่ยนแปลง ทำให้ทราบว่าปฏิบัติในขั้นที่สองสามารถบรรลุเป้าหมายหรือวัตถุประสงค์ที่กำหนดไว้หรือไม่ ต้องทราบว่าตรวจสอบอะไรบ้างและบ่อยครั้งแค่ไหน ข้อมูลที่ได้จากการตรวจสอบจะเป็นประโยชน์สำหรับขั้นตอนถัดไป
- A (Act) คือ ขั้นตอนการดำเนินงานให้เหมาะสม จะพิจารณาผลที่ได้จากการตรวจสอบ ซึ่งมีอยู่ ๒ กรณี คือ ผลที่เกิดขึ้นเป็นไปตามแผนที่วางไว้ หรือไม่เป็นไปตามแผนที่วางไว้ หากเป็นกรณีแรกให้นำแนวทางหรือกระบวนการปฏิบัติงานมาจัดทำให้เป็นมาตรฐาน พร้อมทั้งหาวิธีการที่จะปรับปรุง ให้ดียิ่งขึ้นไปอีก ถ้าหากเป็นกรณีที่สอง ซึ่งก็คือผลที่ได้ไม่บรรลุวัตถุประสงค์ตามแผนที่วางไว้ เราควรนำข้อมูลที่รวบรวมไว้มาวิเคราะห์ และพิจารณาว่าควรจะดำเนินการอย่างไรต่อไป

- ๒๗ -

บัญชีตรวจสอบการดำเนินงานตามแผนปฏิบัติงานบริหารความเสี่ยง ประจำปีส่วนงาน สำนักส่งเสริมพระพุทธศาสนาและบริการสังคม
ประจำปีงบประมาณ พ.ศ. ๒๕๖๔ รอบ ๖ เดือนหลัง (ตั้งแต่เดือน เมษายน ๒๕๖๔ – กันยายน ๒๕๖๔)

RF ๒ : การเก็บรักษาเงินสดจากการรับบริจาคยังไม่เป็นระบบ

แผนการตอบสนองความเสี่ยง : บริหารจัดการด้านการจัดเก็บเงินสดจากการรับบริจาคให้เป็นระบบและมีประสิทธิภาพ

๑. ตัวชี้วัดผลสำเร็จ : มีระบบการจัดเก็บเงินสดจากการรับบริจาคที่มีประสิทธิภาพและเป็นระบบ

๒. เป้าหมาย : ร้อยละ ๘๐%

๓. งบประมาณ : - บาท

๔. ผู้รับผิดชอบ/ส่วนงาน : ส่วนธรรมนิเทศ

ลำดับ ที่	รายละเอียดกิจกรรม	%ของงาน (แต่ละ ขั้นตอน)	ผู้รับผิดชอบ	เกณฑ์มาตรฐานตัวบ่งชี้									ระบบวงจรเชิงคุณภาพ				
				๑	๒	๓	๔	๕	๖	๗	๘	๙	P	D	C	A	
๑.	แต่งตั้งคณะกรรมการตรวจนับเงินสดประจำวัน		ผู้อำนวยการ											/	/		
๒.	จัดทำข้อตกลงระหว่างส่วนงานกับกองคลังและทรัพย์สินเรื่องการ จัดส่งเงินให้กับมหาวิทยาลัย		ผู้อำนวยการ											/			
๓.	ดำเนินการจัดเก็บรักษาเงินสดตามระเบียบของส่วนงาน		รองผู้อำนวยการ													/	
๔.	ติดตามและประเมินผลการปฏิบัติงานคณะทำงาน		ผู้อำนวยการ													/	
๕.	รายงานการดำเนินการต่อผู้บริหาร		รองผู้อำนวยการ														/

หมายเหตุ : ระบบวงจรเชิงคุณภาพ (PDCA) Deming Cycle

- P (Plan) คือ กระบวนการทำงานอย่างรอบครอบ ครอบคลุมถึงการกำหนดหัวข้อที่ต้องการปรับปรุงเปลี่ยนแปลง ซึ่งรวมถึงการพัฒนาสิ่งใหม่ๆ การแก้ไขปัญหาที่เกิดขึ้นจากการปฏิบัติงาน อาจประกอบด้วย การกำหนดเป้าหมาย หรือวัตถุประสงค์ของการทำงาน
- D (DO) คือ การลงมือปรับปรุงเปลี่ยนแปลงตามทางเลือกที่ได้กำหนดไว้ในขั้นตอนการ วางแผนในขั้นนี้ต้องตรวจสอบระหว่างการปฏิบัติด้วยว่าได้ดำเนินไปในทิศทางที่ตั้งไว้หรือไม่ พร้อมกับสื่อสารให้ผู้ที่เกี่ยวข้องรับทราบด้วย
- C (Check) คือ การประเมินผลที่ได้รับจากการปรับปรุงเปลี่ยนแปลง ทำให้ทราบว่า การปฏิบัติในขั้นที่สองสามารถบรรลุเป้าหมายหรือวัตถุประสงค์ที่กำหนดไว้หรือไม่ ต้องทราบว่าตรวจสอบอะไรบ้างและบ่อยครั้งแค่ไหน ข้อมูลที่ได้จากการตรวจสอบจะเป็นประโยชน์สำหรับขั้นตอนถัดไป
- A (Act) คือ ขั้นตอนการดำเนินงานให้เหมาะสม จะพิจารณาผลที่ได้จากการตรวจสอบ ซึ่งมีอยู่ ๒ กรณี คือ ผลที่เกิดขึ้นเป็นไปตามแผนที่วางไว้ หรือไม่เป็นไปตามแผนที่วางไว้ หากเป็นกรณีแรกให้นำแนวทางหรือกระบวนการปฏิบัติงานมาจัดทำให้เป็นมาตรฐาน พร้อมทั้งหาวิธีการที่จะปรับปรุง ให้ดียิ่งขึ้นไปอีก ถ้าหากเป็นกรณีที่สอง ซึ่งก็คือผลที่ได้ไม่บรรลุวัตถุประสงค์ตามแผนที่วางไว้ เราควรรนำข้อมูลที่รวบรวมไว้มามาวิเคราะห์ และพิจารณาว่าควรจะดำเนินการอย่างไรต่อไป

บัญชีตรวจสอบการดำเนินงานตามแผนปฏิบัติงานบริหารความเสี่ยง ประจำปีส่วนงาน สำนักส่งเสริมพระพุทธศาสนาและบริการสังคม
ประจำปีงบประมาณ พ.ศ. ๒๕๖๔ รอบ ๖ เดือนหลัง (ตั้งแต่เดือน เมษายน ๒๕๖๔ – กันยายน ๒๕๖๔)

RF ๓ : การแพร่ระบาดของเชื้อโรคไวรัสโควิด-๑๙

แผนการตอบสนองความเสี่ยง : กำหนดมาตรการป้องกันการติดเชื้อโรคไวรัสโควิด-๑๙

๑. ตัวชี้วัดผลสำเร็จ : ร้อยละของนักเรียนที่สมัครเรียนโรงเรียนพุทธศาสนาวันอาทิตย์

๒. เป้าหมาย : ร้อยละ ๗๐%

๓. งบประมาณ : - บาท

๔. ผู้รับผิดชอบ/ส่วนงาน : โรงเรียนพุทธศาสนาวันอาทิตย์

ลำดับ ที่	รายละเอียดกิจกรรม	%ของงาน (แต่ละ ขั้นตอน)	ผู้รับผิดชอบ	เกณฑ์มาตรฐานตัวบ่งชี้									ระบบวงจรเชิงคุณภาพ				
				๑	๒	๓	๔	๕	๖	๗	๘	๙	P	D	C	A	
๑.	ให้ความรู้มาตรการควบคุมเชื้อโรค		ผู้อำนวยการ											/	/		
๒.	จัดจุดคัดกรองสำหรับผู้บริหาร คณาจารย์ พระนิสิต		รองผู้อำนวยการ												/		
๓.	มีการตรวจวัดอุณหภูมิร่างกาย ให้มีจุดวางแอลกอฮอล์เจลล้างมือ, ผ้าปิดปาก		รองผู้อำนวยการ												/		
๔.	จัดกิจกรรมสร้างแรงจูงใจ สร้างบรรยากาศในการเรียนการสอน		รองผู้อำนวยการ												/		
๕.	จัดกิจกรรมเสริมสร้างแรงจูงใจใช้เทคโนโลยีในการเรียนการสอน		รองผู้อำนวยการ												/		

หมายเหตุ : ระบบวงจรเชิงคุณภาพ (PDCA) Deming Cycle

- P (Plan) คือ กระบวนการทำงานอย่างรอบครอบ ครอบคลุมถึงการกำหนดหัวข้อที่ต้องการปรับปรุงเปลี่ยนแปลง ซึ่งรวมถึงการพัฒนาสิ่งใหม่ๆ การแก้ไขปัญหาที่เกิดขึ้นจากการปฏิบัติงาน อาจประกอบด้วย การกำหนดเป้าหมาย หรือวัตถุประสงค์ของการทำงาน
- D (DO) คือ การลงมือปรับปรุงเปลี่ยนแปลงตามทางเลือกที่ได้กำหนดไว้ในขั้นตอนการ วางแผนในขั้นนี้ต้องตรวจสอบระหว่างการปฏิบัติด้วยว่าได้ดำเนินไปในทิศทางที่ตั้งไว้หรือไม่ พร้อมกับสื่อสารให้ผู้ที่เกี่ยวข้องรับทราบด้วย
- C (Check) คือ การประเมินผลที่ได้รับจากการปรับปรุงเปลี่ยนแปลง ทำให้ทราบว่า การปฏิบัติในขั้นที่สองสามารถบรรลุเป้าหมายหรือวัตถุประสงค์ที่กำหนดไว้หรือไม่ ต้องทราบว่าตรวจสอบอะไรบ้างและบ่อยครั้งแค่ไหน ข้อมูลที่ได้จากการตรวจสอบจะเป็นประโยชน์สำหรับขั้นตอนถัดไป
- A (Act) คือ ขั้นตอนการดำเนินงานให้เหมาะสม จะพิจารณาผลที่ได้จากการตรวจสอบ ซึ่งมีอยู่ ๒ กรณี คือ ผลที่เกิดขึ้นเป็นไปตามแผนที่วางไว้ หรือไม่เป็นไปตามแผนที่วางไว้ หากเป็นกรณีแรกให้นำแนวทางหรือกระบวนการปฏิบัติงานมาจัดทำให้เป็นมาตรฐาน พร้อมทั้งหาวิธีการที่จะปรับปรุง ให้ดียิ่งขึ้นไปอีก ถ้าหากเป็นกรณีที่สอง ซึ่งก็คือผลที่ได้ไม่บรรลุวัตถุประสงค์ตามแผนที่วางไว้ เราควรรวบรวมข้อมูล วิเคราะห์ และพิจารณาว่าควรจะดำเนินการอย่างไรต่อไป

บัญชีตรวจสอบการดำเนินงานตามแผนปฏิบัติงานบริหารความเสี่ยง ประจำปีส่วนงาน สำนักส่งเสริมพระพุทธศาสนาและบริการสังคม
ประจำปีงบประมาณ พ.ศ. ๒๕๖๔ รอบ ๖ เดือนหลัง (ตั้งแต่เดือน เมษายน ๒๕๖๔ – กันยายน ๒๕๖๔)

RF๔ : ไม่มีการประเมินแผนพัฒนาบุคลากรตามตำแหน่งและสายงาน

แผนการตอบสนองความเสี่ยง : พัฒนาศักยภาพบุคลากรตามสายการปฏิบัติงาน

๑. ตัวชี้วัดผลสำเร็จ : ร้อยละของบุคลากรที่ได้รับการพัฒนาตามสายการปฏิบัติงาน

๒. เป้าหมาย : ร้อยละ ๙๐%

๓. งบประมาณ : - บาท

๔. ผู้รับผิดชอบ/ส่วนงาน : ส่วนงานบริหาร

ลำดับ ที่	รายละเอียดกิจกรรม	%ของงาน (แต่ละ ขั้นตอน)	ผู้รับผิดชอบ	เกณฑ์มาตรฐานตัวบ่งชี้									ระบบวงจรเชิงคุณภาพ				
				๑	๒	๓	๔	๕	๖	๗	๘	๙	P	D	C	A	
๑.	ประชุมส่วนงาน		ผู้อำนวยการ											/			
๒.	จัดอบรม/ส่งอาจารย์ผู้สอนเข้าร่วมการอบรมจากหน่วยงานภายในและภายนอก														/		
๓.	สรุปผลการอบรมฯ รายงานต่อผู้บริหาร															/	

หมายเหตุ : ระบบวงจรเชิงคุณภาพ (PDCA) Deming Cycle

- P (Plan) คือ กระบวนการทำงานอย่างรอบครอบ ครอบคลุมถึงการกำหนดหัวข้อที่ต้องการปรับปรุงเปลี่ยนแปลง ซึ่งรวมถึงการพัฒนาสิ่งใหม่ๆ การแก้ไขปัญหาที่เกิดขึ้นจากการปฏิบัติงาน อาจประกอบด้วย การกำหนดเป้าหมาย หรือวัตถุประสงค์ของการดำเนินงาน
- D (DO) คือ การลงมือปรับปรุงเปลี่ยนแปลงตามทางเลือกที่ได้กำหนดไว้ในขั้นตอนการ วางแผนในขั้นนี้ต้องตรวจสอบระหว่างการปฏิบัติด้วยว่าได้ดำเนินไปในทิศทางที่ตั้งไว้หรือไม่ พร้อมกับสื่อสารให้ผู้ที่เกี่ยวข้องรับทราบด้วย
- C (Check) คือ การประเมินผลที่ได้รับจากการปรับปรุงเปลี่ยนแปลง ทำให้ทราบว่า การปฏิบัติในขั้นที่สองสามารถบรรลุเป้าหมายหรือวัตถุประสงค์ที่กำหนดไว้หรือไม่ ต้องทราบว่าตรวจสอบอะไรบ้างและบ่อยครั้งแค่ไหน ข้อมูลที่ได้จากการตรวจสอบจะเป็นประโยชน์สำหรับขั้นตอนถัดไป
- A (Act) คือ ขั้นตอนการดำเนินงานให้เหมาะสม จะพิจารณาผลที่ได้จากการตรวจสอบ ซึ่งมีอยู่ ๒ กรณี คือ ผลที่เกิดขึ้นเป็นไปตามแผนที่วางไว้ หรือไม่เป็นไปตามแผนที่วางไว้ หากเป็นกรณีแรกให้นำแนวทางหรือกระบวนการปฏิบัติงานมาจัดทำให้เป็นมาตรฐาน พร้อมทั้งหาวิธีการที่จะปรับปรุง ให้ดียิ่งขึ้นไปอีก ถ้าหากเป็นกรณีที่สอง ซึ่งก็คือผลที่ได้ไม่บรรลุวัตถุประสงค์ตามแผนที่วางไว้ เราควรนำข้อมูลที่รวบรวมไว้มาวิเคราะห์ และพิจารณาว่าควรจะดำเนินการอย่างไรต่อไป

บัญชีตรวจสอบการดำเนินงานตามแผนปฏิบัติงานบริหารความเสี่ยง ประจำปีส่วนงาน สำนักส่งเสริมพระพุทธศาสนาและบริการสังคม
ประจำปีงบประมาณ พ.ศ. ๒๕๖๔ รอบ ๖ เดือนหลัง (ตั้งแต่เดือน เมษายน ๒๕๖๔ – กันยายน ๒๕๖๔)

RF ๕ : ไม่มีแผนพัฒนาบุคลากรของส่วนงานด้านการขึ้นสู่ตำแหน่งที่สูงขึ้น

แผนการตอบสนองความเสี่ยง : มีแผนพัฒนาบุคลากรเพื่อขึ้นสู่ตำแหน่งที่สูงขึ้น

๑. ตัวชี้วัดผลสำเร็จ : ร้อยละของบุคลากรที่ได้รับการพัฒนาขึ้นสู่ตำแหน่งที่สูงขึ้น

๒. เป้าหมาย : ร้อยละ ๘๐%

๓. งบประมาณ : - บาท

๔. ผู้รับผิดชอบ/ส่วนงาน : ส่วนงานบริหาร

ลำดับ ที่	รายละเอียดกิจกรรม	%ของงาน (แต่ละ ขั้นตอน)	ผู้รับผิดชอบ	เกณฑ์มาตรฐานตัวบ่งชี้										ระบบวงจรเชิงคุณภาพ			
				๑	๒	๓	๔	๕	๖	๗	๘	๙	P	D	C	A	
๑.	ประชุมคณะทำงานเพื่อกำหนดแนวทางในการจัดทำแผนพัฒนาบุคลากรเพื่อขึ้นสู่ตำแหน่งที่สูงขึ้น		ผู้อำนวยการ											/			
๒.	จัดทำแผนพัฒนาบุคลากรเพื่อขึ้นสู่ตำแหน่งที่สูงขึ้น		รองผู้อำนวยการ												/		
๓.	ส่งบุคลากรเข้ารับการอบรมตามสายงาน		รองผู้อำนวยการ												/		
๔.	ติดตามและประเมินผล รายงานการต่อผู้บริหาร		รองผู้อำนวยการ													/	/

หมายเหตุ : ระบบวงจรเชิงคุณภาพ (PDCA) Deming Cycle

- P (Plan) คือ กระบวนการทำงานอย่างรอบครอบ ครอบคลุมถึงการกำหนดหัวข้อที่ต้องการปรับปรุงเปลี่ยนแปลง ซึ่งรวมถึงการพัฒนาสิ่งใหม่ๆ การแก้ไขปัญหาที่เกิดขึ้นจากการปฏิบัติงาน อาจประกอบด้วย การกำหนดเป้าหมาย หรือวัตถุประสงค์ของการดำเนินงาน
- D (DO) คือ การลงมือปรับปรุงเปลี่ยนแปลงตามทางเลือกที่ได้กำหนดไว้ในขั้นตอนการ วางแผนในขั้นนี้ต้องตรวจสอบระหว่างการปฏิบัติด้วยว่าได้ดำเนินไปในทิศทางที่ตั้งไว้หรือไม่ พร้อมกับสื่อสารให้ผู้ที่เกี่ยวข้องรับทราบด้วย
- C (Check) คือ การประเมินผลที่ได้รับจากการปรับปรุงเปลี่ยนแปลง ทำให้ทราบว่า การปฏิบัติในขั้นที่สองสามารถบรรลุเป้าหมายหรือวัตถุประสงค์ที่กำหนดไว้หรือไม่ ต้องทราบว่าตรวจสอบอะไรบ้างและบ่อยครั้งแค่ไหน ข้อมูลที่ได้จากการตรวจสอบจะเป็นประโยชน์สำหรับขั้นตอนถัดไป
- A (Act) คือ ขั้นตอนการดำเนินงานให้เหมาะสม จะพิจารณาผลที่ได้จากการตรวจสอบ ซึ่งมีอยู่ ๒ กรณี คือ ผลที่เกิดขึ้นเป็นไปตามแผนที่วางไว้ หรือไม่เป็นไปตามแผนที่วางไว้ หากเป็นกรณีแรกให้นำแนวทางหรือกระบวนการปฏิบัติงานมาจัดทำให้เป็นมาตรฐาน พร้อมทั้งหาวิธีการที่จะปรับปรุง ให้ดียิ่งขึ้นไปอีก ถ้าหากเป็นกรณีที่สอง ซึ่งก็คือผลที่ได้ไม่บรรลุวัตถุประสงค์ตามแผนที่วางไว้ เราควรรวบรวมข้อมูลวิเคราะห์ และพิจารณาว่าควรจะดำเนินการอย่างไรต่อไป

บัญชีตรวจสอบการดำเนินการตามแผนปฏิบัติงานบริหารความเสี่ยง ประจำปีส่วนงาน สำนักส่งเสริมพระพุทธศาสนาและบริการสังคม
ประจำปีงบประมาณ พ.ศ. ๒๕๖๔ รอบ ๖ เดือนหลัง (ตั้งแต่เดือน เมษายน ๒๕๖๔ – กันยายน ๒๕๖๔)

RF ๖ : ขาดการประเมินและติดตามการปฏิบัติงานบุคลากรอย่างจริงจังและชัดเจน

แผนการตอบสนองความเสี่ยง : จัดทำ job description ของบุคลากร

๑. ตัวชี้วัดผลสำเร็จ : มีคู่มือ Job description ของส่วนงาน

๒. เป้าหมาย : ร้อยละ ๘๐%

๓. งบประมาณ : - บาท

๔. ผู้รับผิดชอบ/ส่วนงาน : ส่วนธรรมนิเทศ

ลำดับ ที่	รายละเอียดกิจกรรม	%ของงาน (แต่ละ ขั้นตอน)	ผู้รับผิดชอบ	เกณฑ์มาตรฐานตัวบ่งชี้										ระบบวงจรเชิงคุณภาพ			
				๑	๒	๓	๔	๕	๖	๗	๘	๙	P	D	C	A	
๑.	ประชุมคณะทำงานเพื่อกำหนดแนวทางในการจัดทำ Job description ของบุคลากร		ผู้อำนวยการ											/			
๒.	ดำเนินการจัดทำ Job description		รองผู้อำนวยการ												/		
๓.	ติดตามและประเมินผล		รองผู้อำนวยการ												/		
๔.	รายงานการดำเนินการต่อผู้บริหาร		รองผู้อำนวยการ													/	

หมายเหตุ : ระบบวงจรเชิงคุณภาพ (PDCA) Deming Cycle

- P (Plan) คือ กระบวนการทำงานอย่างรอบครอบ ครอบคลุมถึงการกำหนดหัวข้อที่ต้องการปรับปรุงเปลี่ยนแปลง ซึ่งรวมถึงการพัฒนาสิ่งใหม่ๆ การแก้ไขปัญหาที่เกิดขึ้นจากการปฏิบัติงาน อาจประกอบด้วย การกำหนดเป้าหมาย หรือวัตถุประสงค์ของการดำเนินงาน
- D (DO) คือ การลงมือปรับปรุงเปลี่ยนแปลงตามทางเลือกที่ได้กำหนดไว้ในขั้นตอนการ วางแผนในขั้นนี้ต้องตรวจสอบระหว่างการปฏิบัติด้วยว่าได้ดำเนินไปในทิศทางที่ตั้งไว้หรือไม่ พร้อมกับสื่อสารให้ผู้ที่เกี่ยวข้องรับทราบด้วย
- C (Check) คือ การประเมินผลที่ได้รับจากการปรับปรุงเปลี่ยนแปลง ทำให้ทราบว่า การปฏิบัติในขั้นที่สองสามารถบรรลุเป้าหมายหรือวัตถุประสงค์ที่กำหนดไว้หรือไม่ ต้องทราบว่าตรวจสอบอะไรบ้างและบ่อยครั้งแค่ไหน ข้อมูลที่ได้จากการตรวจสอบจะเป็นประโยชน์สำหรับขั้นตอนถัดไป
- A (Act) คือ ขั้นตอนการดำเนินงานให้เหมาะสม จะพิจารณาผลที่ได้จากการตรวจสอบ ซึ่งมีอยู่ ๒ กรณี คือ ผลที่เกิดขึ้นเป็นไปตามแผนที่วางไว้ หรือไม่เป็นไปตามแผนที่วางไว้ หากเป็นกรณีแรกให้นำแนวทางหรือกระบวนการปฏิบัติงานมาจัดทำให้เป็นมาตรฐาน พร้อมทั้งหาวิธีการที่จะปรับปรุง ให้ดียิ่งขึ้นไปอีก ถ้าหากเป็นกรณีที่สอง ซึ่งก็คือผลที่ได้ไม่บรรลุวัตถุประสงค์ตามแผนที่วางไว้ เราควรนำข้อมูลที่รวบรวมไว้มาวิเคราะห์ และพิจารณาว่าควรจะดำเนินการอย่างไรต่อไป

บัญชีตรวจสอบการดำเนินงานตามแผนปฏิบัติงานบริหารความเสี่ยง ประจำปีส่วนงาน สำนักส่งเสริมพระพุทธศาสนาและบริการสังคม
ประจำปีงบประมาณ พ.ศ. ๒๕๖๔ รอบ ๖ เดือนหลัง (ตั้งแต่เดือน เมษายน ๒๕๖๔ – กันยายน ๒๕๖๔)

RF ๗ : ขาดงบประมาณในการจัดการสอนแบบออนไลน์

แผนการตอบสนองความเสี่ยง : แผนสนับสนุน/เพิ่มประสิทธิภาพการรอบจัดสรรงบประมาณรายจ่ายประจำปี

๑. ตัวชี้วัดผลสำเร็จ : มีแผนสนับสนุน/เพิ่มประสิทธิภาพการรอบจัดสรรงบประมาณรายจ่ายประจำปี

๒. เป้าหมาย : ร้อยละ ๘๐%

๓. งบประมาณ : ๒๐๐,๐๐๐.๐๐ บาท



๔. ผู้รับผิดชอบ/ส่วนงาน : อภิธรรมโชติกะวิทยาลัย

ลำดับ ที่	รายละเอียดกิจกรรม	%ของงาน (แต่ละ ขั้นตอน)	ผู้รับผิดชอบ	เกณฑ์มาตรฐานตัวบ่งชี้									ระบบวงจรเชิงคุณภาพ				
				๑	๒	๓	๔	๕	๖	๗	๘	๙	P	D	C	A	
๑.	ประชุมคณะทำงานเพื่อกำหนดแนวทางในการจัดทำกรอบงบประมาณ		ผู้อำนวยการ											/			
๒.	ดำเนินงานการจัดทำขอกรอบจัดสรรงบประมาณรายจ่ายประจำปี อภิธรรมโชติกะวิทยาลัย		รองผู้อำนวยการ												/		
๓.	รายงานการรอบจัดสรรงบประมาณรายจ่ายประจำปี อภิธรรมโชติกะวิทยาลัย		รองผู้อำนวยการ													/	
๔.	สรุปงบประมาณรายจ่ายประจำปี		รองผู้อำนวยการ													/	

หมายเหตุ : ระบบวงจรเชิงคุณภาพ (PDCA) Deming Cycle

- P (Plan) คือ กระบวนการทำงานอย่างรอบครอบ ครอบคลุมถึงการกำหนดหัวข้อที่ต้องการปรับปรุงเปลี่ยนแปลง ซึ่งรวมถึงการพัฒนาสิ่งใหม่ๆ การแก้ไขปัญหาที่เกิดขึ้นจากการปฏิบัติงาน อาจประกอบด้วย การกำหนดเป้าหมาย หรือวัตถุประสงค์ของการทำงาน
- D (DO) คือ การลงมือปรับปรุงเปลี่ยนแปลงตามทางเลือกที่ได้กำหนดไว้ในขั้นตอนการ วางแผนในขั้นนี้ต้องตรวจสอบระหว่างการปฏิบัติด้วยว่าได้ดำเนินไปในทิศทางที่ตั้งไว้หรือไม่ พร้อมกับสื่อสารให้ผู้ที่เกี่ยวข้องรับทราบด้วย
- C (Check) คือ การประเมินผลที่ได้รับจากการปรับปรุงเปลี่ยนแปลง ทำให้ทราบว่าการปฏิบัติในขั้นที่สองสามารถบรรลุเป้าหมายหรือวัตถุประสงค์ที่กำหนดไว้หรือไม่ ต้องทราบว่าตรวจสอบอะไรบ้างและบ่อยครั้งแค่ไหน ข้อมูลที่ได้จากการตรวจสอบจะเป็นประโยชน์สำหรับขั้นตอนถัดไป
- A (Act) คือ ขั้นตอนการดำเนินงานให้เหมาะสม จะพิจารณาผลที่ได้จากการตรวจสอบ ซึ่งมีอยู่ ๒ กรณี คือ ผลที่เกิดขึ้นเป็นไปตามแผนที่วางไว้ หรือไม่เป็นไปตามแผนที่วางไว้ หากเป็นกรณีแรกให้นำแนวทางหรือกระบวนการปฏิบัติงานมาจัดทำให้เป็นมาตรฐาน พร้อมทั้งหาวิธีการที่จะปรับปรุง ให้ดียิ่งขึ้นไปอีก ถ้าหากเป็นกรณีที่สอง ซึ่งก็คือผลที่ได้ไม่บรรลุวัตถุประสงค์ตามแผนที่วางไว้ เราควรรนำข้อมูลที่รวบรวมไว้มาวิเคราะห์ และพิจารณาว่าควรจะดำเนินการอย่างไรต่อไป

รายงานผลการดำเนินงานตามแผนปฏิบัติงานบริหารความเสี่ยง ประจำปีงาน สำนักส่งเสริมพระพุทธศาสนาและบริการสังคม
ประจำปีการศึกษา ๒๕๖๔ (ระหว่างเดือนเมษายน ๒๕๖๔ - กันยายน ๒๕๖๔)

ลำดับ ที่	ปัจจัยเสี่ยง	ประ เภท เสี่ยง	กิจกรรมควบคุม	ระดับความเสี่ยงที่เหลืออยู่			ระดับ ความ เสี่ยงที่ ยอมรับได้	สถานะดำเนินการ		% ความ สำเร็จ	ผลการติดตาม/ ข้อสังเกต/ ข้อเสนอแนะ
				โอกาสเกิด L	ผล กระทบ I	คะแนน D = L x I					
๑.	ไม่มีกระบวนการติดตามการดำเนินงานตามพันธกิจด้านการบริการวิชาการแก่สังคมให้เป็นไปตามเป้าหมายที่กำหนด	S	<ul style="list-style-type: none"> - จัดทำระบบติดตามการดำเนินงานด้านบริการวิชาการแก่สังคม - จัดทำฐานข้อมูลผู้ประสานงานด้านการบริการวิชาการแก่สังคม ทั้งส่วนกลางและภูมิภาค - แต่งตั้งคณะทำงานผู้ประสานงานติดตามและประมวลผลงานด้านการบริการวิชาการแก่สังคม 	๕	๕	๒๕	๖	✓		๘๐%	สนับสนุนให้มีการจัดทำระบบติดตามข้อ มูล ก า ร ดำเนินการด้านการบริการวิชาการแก่สังคม
๒.	การเก็บรักษาเงินสดจากการรับบริจาคยังไม่เป็นระบบ	S	<ul style="list-style-type: none"> - แต่งตั้งคณะกรรมการตรวจนับเงินสดประจำวัน - นำส่งเงินบริจาคทุกวันทำการหรือวันถัดไป 	๕	๕	๒๕	๖	✓		๘๐%	สนับสนุนให้มีการบริหารจัดการด้านการจัดเก็บเงินสดให้มีประสิทธิภาพ

<p>๓.</p>	<p>การแพร่ระบาดของเชื้อโรคไวรัสโคโรนา-๑๙</p>	<p>E</p>	<ul style="list-style-type: none"> - ให้ความรู้มาตรการควบคุมเชื้อโรค - จัดการเรียนการสอนแบบออนไลน์ - ให้มีการตรวจวัดอุณหภูมิร่างกาย ให้มีจุดวางแอลกอฮอล์เจลล้างมือ, ผ้าปิดปาก - สร้างความพึงพอใจให้ผู้ปกครองนักเรียน - จัดกิจกรรมสร้างแรงจูงใจ สร้างบรรยากาศในการเรียนการสอน - จัดหาสื่อการเรียนการสอนที่ทันสมัย - จัดกิจกรรมเสริมสร้างแรงจูงใจใช้เทคโนโลยีในการเรียนการสอน 	<p>๔</p>	<p>๔</p>	<p>๑๖</p>	<p>๖</p>	<p>✓</p>		<p>๗๐%</p>	<p>สนับสนุนให้กำหนดมาตรการป้องกันการติดเชื้อโรคไวรัสโคโรนา-๑๙</p>
<p>๔.</p>	<p>อาจารย์ไม่มีความรู้ในการใช้งานโปรแกรมเพื่อประยุกต์เข้ากับการสอนพระอภิธรรม</p>	<p>O</p>	<ul style="list-style-type: none"> - อบรมระบบโปรแกรมการเรียนการสอนออนไลน์ 	<p>๔</p>	<p>๓</p>	<p>๑๒</p>	<p>๔</p>	<p>✓</p>		<p>๘๐%</p>	<p>สนับสนุนให้มีการพัฒนาศักยภาพอาจารย์ในด้านการใช้งานโปรแกรมประยุกต์ในการสอนพระอภิธรรม</p>

๕.	ไม่มีแผนพัฒนาบุคลากรของ ส่วนงานด้านการขึ้นสู่ตำแหน่งที่ สูงขึ้น	○	- จัดหาสื่อการเรียนการ สอนที่ทันสมัย - จัดนิเทศครูสอน - จัดกิจกรรมอบรมเสริม ทักษะเทคนิคการเรียน การสอน	๔	๓	๑๒	๔	✓		๘๐%	สนับสนุนให้มีการ พัฒนาศักยภาพ บุคลากรให้ขึ้นสู่ ตำแหน่งที่สูงขึ้น
๖.	ไม่มีการประเมินและติดตามการ ปฏิบัติงานบุคลากรอย่างจริงจัง และชัดเจน	○	- ประชุมส่วนงาน - จัดอบรม/ส่งอาจารย์ ผู้สอนเข้าร่วมการอบรม จากหน่วยงานภายใน และภายนอก - สรุปผลการอบรมฯ รายงานต่อผู้บริหาร	๔	๕	๒๐	๖	✓		๘๐%	สนับสนุนให้มีการ วิเคราะห์ Job description บุคลากรส่วนงาน
๗.	ไม่มีงบประมาณในการจัดการ สอนแบบออนไลน์	○	- ประชุมคณะทำงานเพื่อ กำหนดแนวทางในการ จัดทำแผนพัฒนา บุคลากรเพื่อขึ้นสู่ ตำแหน่งที่สูงขึ้น - จัดทำแผนพัฒนา บุคลากรเพื่อขึ้นสู่ ตำแหน่งที่สูงขึ้น - ส่งบุคลากรเข้ารับการ อบรมตามสายงาน - ติดตามและประเมินผล รายงานกาต่อผู้บริหาร	๕	๕	๒๕	๖	✓		๘๐%	สนับสนุนให้มีการ จัดทำแผน งบประมาณการ จัดการสอบแบบ ออนไลน์

.....ผู้รายงานผลการดำเนินการ

(พระสุธีวีรบัณฑิต,รศ.ดร.)

ผู้อำนวยการสำนักส่งเสริมพระพุทธศาสนาและบริการสังคม



คำสั่ง สำนักส่งเสริมพระพุทธศาสนาและบริการสังคม
ที่ ๑๑ / ๒๕๖๓

เรื่อง แต่งตั้งคณะกรรมการบริหารความเสี่ยงและควบคุมภายใน
สำนักส่งเสริมพระพุทธศาสนาและบริการสังคม
มหาวิทยาลัยมหาจุฬาลงกรณราชวิทยาลัย

เพื่อให้การบริหารความเสี่ยงและควบคุมภายใน สำนักส่งเสริมพระพุทธศาสนาและบริการสังคม มหาวิทยาลัยมหาจุฬาลงกรณราชวิทยาลัย ดำเนินไปด้วยความเรียบร้อย มีประสิทธิภาพ บรรลุวัตถุประสงค์และนโยบายของมหาวิทยาลัย

อาศัยอำนาจตามความในมาตรา ๓๗ แห่งพระราชบัญญัติมหาวิทยาลัยมหาจุฬาลงกรณราชวิทยาลัย พ.ศ. ๒๕๔๐ จึงแต่งตั้งคณะกรรมการบริหารความเสี่ยงและควบคุมภายใน สำนักส่งเสริมพระพุทธศาสนาและบริการสังคม มหาวิทยาลัยมหาจุฬาลงกรณราชวิทยาลัย ดังนี้

๑. พระครูโสภณพุทธศาสตร์, ผศ.ดร.	ที่ปรึกษา
๒. รองศาสตราจารย์ ดร.พรรษา พุฒยงกูร	ที่ปรึกษา
๓. ผู้ช่วยศาสตราจารย์ ดร.เมธาพันธ์ โพธิ์ธีรโรจน์	ที่ปรึกษา
๔. พระสุธีวีรบัณฑิต, รศ.ดร.	ประธานกรรมการ
๕. พระมหาทองคำ จิตเปโม	รองประธานกรรมการ
๖. พระมหาเพชร อธิปัญญา	กรรมการ
๗. พระครูภาวนาสารบัณฑิต, ดร.	กรรมการ
๘. พระครูอุปถัมภ์สุตคุณ	กรรมการ
๙. พระมหาศุภชัย ปิยธมมชโย	กรรมการ
๑๐. ดร.วรพันธุ์ แยมหงษ์ปภา	กรรมการและเลขานุการ
๑๑. พระมหาไพโรจน์ กนโก	กรรมการและผู้ช่วยเลขานุการ
๑๒. พระมหาชัยวุฒิ ชยวฑูโต	กรรมการและผู้ช่วยเลขานุการ
๑๓. พระอภิรักษ์ อภินนโท	กรรมการและผู้ช่วยเลขานุการ
๑๔. นางสาวมินตรา กาลนิล	กรรมการและผู้ช่วยเลขานุการ
๑๕. นางสาวพัชรวรรณ จันมะณี	กรรมการและผู้ช่วยเลขานุการ
๑๖. นางสาวนภัสสร กัลปนาท	กรรมการและผู้ช่วยเลขานุการ
๑๗. นางสาวทัศนีย์ อะโรคา	กรรมการและผู้ช่วยเลขานุการ

มีอำนาจหน้าที่

๑. ดำเนินการตามนโยบายการบริหารความเสี่ยงของมหาวิทยาลัย
๒. จัดทำระบบการบริหารความเสี่ยงประจำส่วนงานเชื่อมโยงกับระบบการบริหารความเสี่ยงของมหาวิทยาลัย
๓. ระบุปัจจัยความเสี่ยง ประเมินความเสี่ยง และจัดลำดับความเสี่ยงประจำส่วนงาน

๔. จัดทำแผนปฏิบัติงานบริหารความเสี่ยงและกำหนดตัวชี้วัดความสำเร็จในแผนการปฏิบัติงาน บริหารความเสี่ยงประจำส่วนงาน
๕. เผยแพร่ความรู้เกี่ยวกับแผนปฏิบัติงานบริหารความเสี่ยง ระดับส่วนงานแก่บุคลากรในสังกัด
๖. ติดตามผลการดำเนินงานตามแผนปฏิบัติงานบริหารความเสี่ยงประจำส่วนงาน
๗. จัดทำรายงานแผนปฏิบัติงานบริหารความเสี่ยงประจำส่วนงาน นำเสนอต่อกลุ่มงานบริหารความเสี่ยง สำนักงานตรวจสอบภายใน เพื่อวิเคราะห์ ตรวจสอบ ความก้าวหน้าของแผนในการตอบสนองความเสี่ยง ให้คณะกรรมการบริหารความเสี่ยงของมหาวิทยาลัยพิจารณาภายในระยะเวลาที่กำหนด
๘. รับทราบผลการดำเนินงานตามแผนปฏิบัติงานบริหารความเสี่ยงประจำส่วนงาน และนำข้อเสนอแนะไปใช้ในการปรับแผน หรือวิเคราะห์ความเสี่ยงในรอบปีการศึกษาถัดไป

ทั้งนี้ ตั้งแต่บัดนี้เป็นต้นไป

สั่ง ณ วันที่ ๒๒ กันยายน พ.ศ. ๒๕๖๓



(พระสุธีวีรบัณฑิต,รศ.ดร.)

ผู้อำนวยการสำนักส่งเสริมพระพุทธศาสนาและบริการสังคม