



แผนบริหารความเสี่ยง

ประจำปีงบประมาณ พ.ศ. ๒๕๖๔

รอบ ๖ เดือนแรก
(ตั้งแต่เดือนตุลาคม ๒๕๖๓ - มีนาคม ๒๕๖๔)



สำนักส่งเสริมพระพุทธศาสนาและบริการสังคม
มหาวิทยาลัยมหาจุฬาลงกรณราชวิทยาลัย

บทนำ

มหาวิทยาลัยมหาจุฬาลงกรณราชวิทยาลัย ได้กำหนดให้มีการนำระบบการบริหารความเสี่ยงและการควบคุมภายใน มาใช้ในกระบวนการบริหารจัดการ เพื่อให้สถาบัน สำนัก ศูนย์ วิทยาลัย และมหาวิทยาลัย บรรลุผลสัมฤทธิ์ตามแผนยุทธศาสตร์ และแนวทางในการบริหารงานตามเป้าหมายที่กำหนดไว้อย่างมีคุณภาพและประสิทธิภาพ สำนักส่งเสริมพระพุทธศาสนาและบริการสังคม จึงจัดทำแผนบริหารความเสี่ยงและการควบคุมภายใน ประจำปีงบประมาณ พ.ศ. ๒๕๖๔ โดยพิจารณาจากความเสี่ยง ๓ ด้านหลัก ดังนี้

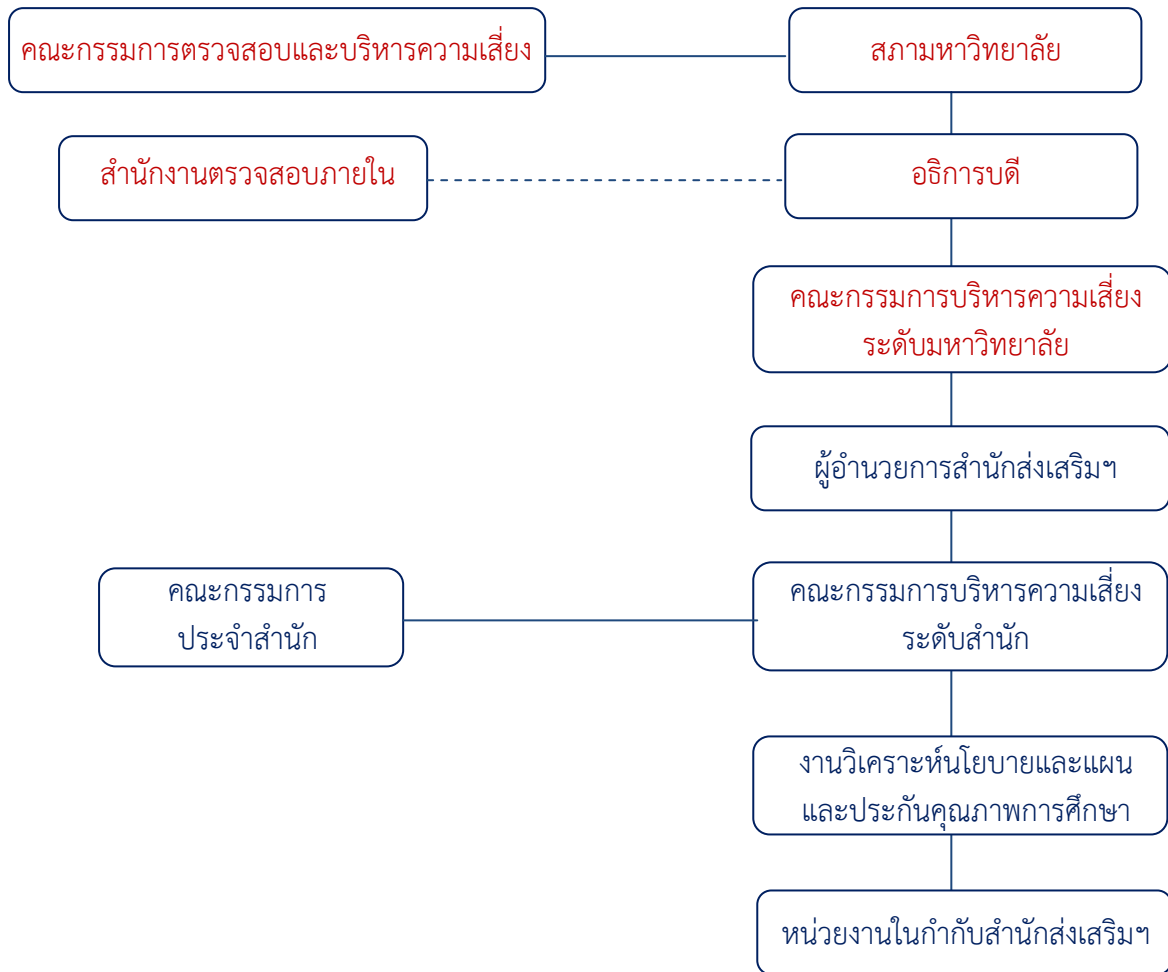
๑. ความเสี่ยงด้านกลยุทธ์ (Strategic Risk)
๒. ความเสี่ยงด้านการปฏิบัติงาน (Operational Risk)
๓. ความเสี่ยงด้านเหตุการณ์ภายนอก (External Event Risk)

คณะกรรมการบริหารความเสี่ยงฯ
สำนักส่งเสริมพระพุทธศาสนาและบริการสังคม
ตุลาคม ๒๕๖๓

สารบัญ

	หน้า
บทนำ	
โครงสร้างการบริหารความเสี่ยง	๑
หน้าที่และความรับผิดชอบตามโครงสร้างการบริหารความเสี่ยง	๒
แผนปฏิบัติงานบริหารความเสี่ยง	
- แบบฟอร์ม MCU_RM๑	๑๒
- แบบฟอร์ม MCU_RM๒	๑๕
รายงานผลการดำเนินการบริหารความเสี่ยง	
- แบบฟอร์ม MCU_RM๓	๒๐
- แบบฟอร์ม MCU_RM๔	๒๕
ภาคผนวก	
คำสั่งแต่งตั้งคณะกรรมการบริหารความเสี่ยง สำนักส่งเสริมพระพุทธศาสนาและบริการสังคม	๒๘

โครงสร้างการบริหารความเสี่ยง สำนักส่งเสริมพระพุทธศาสนาและบริการสังคม



หน้าที่และความรับผิดชอบตามโครงสร้างการบริหารความเสี่ยงและควบคุมภายใน
สำนักส่งเสริมพระพุทธศาสนาและบริการสังคม

ผู้เกี่ยวข้องระดับสำนักฯ	หน้าที่และความรับผิดชอบ
คณะกรรมการบริหารประจำสำนักส่งเสริมพระพุทธศาสนาและบริการสังคม	๑. กำกับและส่งเสริมให้มีการบริหารความเสี่ยงและควบคุมภายใน ๒. ให้ความเห็นชอบแผนบริหารความเสี่ยงและควบคุมภายใน
ผู้อำนวยการสำนักส่งเสริมพระพุทธศาสนาและบริการสังคม	๑. ส่งเสริมให้มีการบริหารความเสี่ยงและควบคุมภายใน ๒. กำหนดแนวทางการดำเนินงานบริหารความเสี่ยงและควบคุมภายใน ๓. ให้ความเห็นชอบแผนบริหารความเสี่ยงและควบคุมภายใน ๔. เสนอแผนบริหารความเสี่ยงและการควบคุมภายในต่อคณะกรรมการบริหารความเสี่ยงฯ ระดับมหาวิทยาลัย
คณะกรรมการบริหารความเสี่ยงฯ สำนักส่งเสริมพระพุทธศาสนาและบริการสังคม	๑. วิเคราะห์ และวางระบบบริหารความเสี่ยงด้านต่างๆ ตามยุทธศาสตร์ พันธกิจ และแผนปฏิบัติการของสำนักฯ ๒. สร้างความรู้ ความเข้าใจแก่บุคลากรทุกระดับ เพื่อวิเคราะห์ปัจจัยที่ส่งผลกระทบต่อการบรรลุเป้าหมายในการบริหารงาน จัดลำดับความสำคัญของปัจจัยเสี่ยง และดำเนินการตามแผนบริหารความเสี่ยงฯ ๓. ประเมินผลองค์ประกอบของการบริหารความเสี่ยงฯ และผลกระทบในด้านต่างๆ ที่อาจเกิดขึ้น พร้อมทั้งกำหนดมาตรการ เพื่อการป้องกัน/ลด/แก้ไข ความเสี่ยงที่อาจเกิดขึ้น ให้ข้อเสนอแนะ ทบทวน และประเมินผลการดำเนินงานตามมาตรการให้เหมาะสมยิ่งขึ้น ๔. รายงานผลต่อผู้บริหารสำนักฯ และมหาวิทยาลัย เพื่อทราบความเสี่ยง การควบคุม และผลที่เกิดขึ้น เพื่อการป้องกันและแก้ไขต่อไป
งานวิเคราะห์นโยบายและแผนฯ	๑. รวบรวมความเสี่ยงภายในสำนักฯ ๒. จัดทำแผนบริหารความเสี่ยงและควบคุมภายในสำนักฯ ๓. ติดตามผลการดำเนินงาน และจัดทำรายงานผลการบริหารความเสี่ยงและควบคุมภายใน เพื่อเสนอต่อคณะกรรมการบริหารความเสี่ยงฯ ระดับสำนักฯ
หน่วยงานในกำกับสำนักส่งเสริมพระพุทธศาสนาและบริการสังคม	๑. จัดทำแผนบริหารความเสี่ยงและควบคุมภายในของหน่วยงาน ๒. ดำเนินการตามกิจกรรมควบคุมที่กำหนดไว้ ๓. รายงานผลการดำเนินงานตามกิจกรรมควบคุมฯ ให้งานวิเคราะห์นโยบายและแผนฯ เพื่อเสนอต่อคณะกรรมการบริหารความเสี่ยงฯ ระดับสำนักฯ

โอกาสที่จะเกิดความเสี่ยง Likelihood (L)	5	M	H	E	E	E
	4	M	H	H	E	E
	3	L	M	H	H	E
	2	L	M	M	H	H
	1	L	L	L	M	M
			1	2	3	4

ผลกระทบ (Impact : I)

ระดับความเสี่ยง	ค่าช่วงคะแนน (โอกาสเกิด x ผลกระทบ)	สีแสดงระดับความเสี่ยง
ระดับความเสี่ยงต่ำ (Low)	๑-๓	สีเขียว
ระดับความเสี่ยงปานกลาง (Medium)	๔-๗	สีเหลือง
ระดับความเสี่ยงสูง (High)	๘-๑๔	สีส้ม
ระดับความเสี่ยงสูงมาก (Extreme)	๑๕-๒๕	สีแดง

เกณฑ์ระดับความเสี่ยงที่ยอมรับได้ มีดังนี้

ระดับความเสี่ยงด้านการปฏิบัติงาน	มีค่าตั้งแต่	๑ - ๖
ระดับความเสี่ยงด้านการเงิน	มีค่าตั้งแต่	๑ - ๖
ระดับความเสี่ยงด้านกฎระเบียบ	มีค่าตั้งแต่	๑ - ๖
ระดับความเสี่ยงด้านเหตุการณ์ภายนอก	มีค่าตั้งแต่	๑ - ๖
ระดับความเสี่ยงด้านกลยุทธ์	มีค่าตั้งแต่	๑ - ๖

ที่มา : ปรับปรุงมาจาก www.admin.cam.ac.uk/offices/secretariat/risk/toolkit/risk_impact_grid.doc

ความเสี่ยงด้านกลยุทธ์ (Strategic Risk : S)

ประเด็นความเสี่ยง : (RF1)

ด้านการบริหารจัดการ

การจัดเก็บฐานข้อมูลผู้บริจาคยังไม่เป็นระบบ

ระดับความเสี่ยงที่เหลื่ออยู่ :

ปัจจุบันมีความเสี่ยงเหลื่ออยู่ในระดับ ๑๖ (ค่า L = ๔ และค่า I = ๔)

หรืออยู่ในระดับสูงมาก

คำอธิบาย :

ปัจจุบันฐานข้อมูลผู้บริจาคปัจจัยให้กับมหาวิทยาลัยยังไม่เป็นระบบ ส่งผลให้การวิเคราะห์ข้อมูลเพื่อการตัดสินใจของผู้บริหารเป็นไป ด้วยความยากลำบาก พบว่าความเสี่ยงอยู่ในระดับสูงมาก

หลักเกณฑ์การประเมินความเสี่ยง :

ใช้หลักเกณฑ์การวัดเป็นเชิงปริมาณ และมีระดับความเสี่ยงที่ยอมรับได้อยู่ที่ระดับ ๖ (ค่า L = ๓ และค่า I = ๒) หรืออยู่ในระดับ ปานกลาง

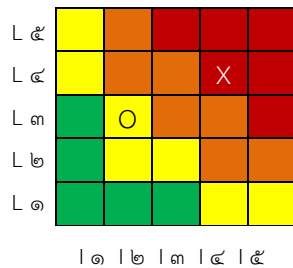
ระดับโอกาส/ความถี่ในการเกิดเหตุการณ์ความเสี่ยง (L = Likelihood)

ระดับ	ระดับโอกาส/ความถี่ที่เกิดขึ้น	คำอธิบาย
๕	สูงมาก	จำนวนฐานข้อมูลที่มีอยู่อย่างเป็นระบบ น้อยกว่าหรือเท่ากับร้อยละ ๖๐
๔	สูง	จำนวนฐานข้อมูลที่มีอยู่อย่างเป็นระบบ ร้อยละ ๖๑-๗๐
๓	ปานกลาง	จำนวนฐานข้อมูลที่มีอยู่อย่างเป็นระบบ ร้อยละ ๗๑-๘๐
๒	น้อย	จำนวนฐานข้อมูลที่มีอยู่อย่างเป็นระบบ ร้อยละ ๘๑-๙๐
๑	น้อยมาก	จำนวนฐานข้อมูลที่มีอยู่อย่างเป็นระบบ ร้อยละ ๙๑ ขึ้นไป

ระดับความรุนแรง/ความเสียหายของผลกระทบของความเสี่ยง (I = Impact)

ระดับ	ระดับความรุนแรง/ความเสียหาย	คำอธิบาย
๕	สูงมาก	การวิเคราะห์ข้อมูลได้ตามเป้าหมาย น้อยกว่าหรือเท่ากับร้อยละ ๖๐
๔	สูง	การวิเคราะห์ข้อมูลได้ตามเป้าหมาย ร้อยละ ๖๑-๗๐
๓	ปานกลาง	การวิเคราะห์ข้อมูลได้ตามเป้าหมาย ร้อยละ ๗๑-๘๐
๒	น้อย	การวิเคราะห์ข้อมูลได้ตามเป้าหมาย ร้อยละ ๘๑-๙๐
๑	น้อยมาก	การวิเคราะห์ข้อมูลได้ตามเป้าหมาย ร้อยละ ๙๑ ขึ้นไป

โอกาสที่จะเกิดความเสี่ยง (L)



ผลกระทบของความเสี่ยง (I)

สูงมาก
สูง
ปานกลาง
ต่ำ

ระดับความเสี่ยงที่เหลื่ออยู่ :	๑๖	x
ระดับความเสี่ยงที่ยอมรับได้ :	๖	o

ความเสี่ยงด้านกลยุทธ์ (Strategic Risk : S)

ประเด็นความเสี่ยง : (RF2)

ด้านการบริหารจัดการ

การเก็บรักษาเงินสดยังไม่เป็นระบบ

ระดับความเสี่ยงที่เหลื่ออยู่ :

ปัจจุบันมีความเสี่ยงเหลื่ออยู่ในระดับ ๒๕ (ค่า L = ๕ และค่า I = ๕)

หรืออยู่ในระดับสูงมาก

คำอธิบาย :

ตามที่กลุ่มงานธรรมวิจย ส่วนธรรมนิเทศมีหน้าที่รับบริจาคเงินและนำส่งมหาวิทยาลัย โดยต้องเก็บรักษาเงินสดก่อนที่จะรวบรวมนำส่ง ซึ่งปัจจุบันการเก็บรักษาเงินสดของส่วนงานยังไม่เป็นระบบ อาจส่งผลให้เกิดข้อผิดพลาดในการบริหารจัดการ พบว่าความเสี่ยงอยู่ในระดับสูงมาก

หลักเกณฑ์การประเมินความเสี่ยง :

ใช้หลักเกณฑ์การวัดเป็นเชิงปริมาณ และมีระดับความเสี่ยงที่ยอมรับได้อยู่ที่ระดับ ๖ (ค่า L = ๒ และค่า I = ๓) หรืออยู่ในระดับปานกลาง

โอกาสที่จะเกิดความเสียหาย (L)

L ๕					X
L ๔					
L ๓					
L ๒			O		
L ๑					

I ๑ I ๒ I ๓ I ๔ I ๕

ผลกระทบของความเสียหาย (I)

	สูงมาก
	สูง
	ปานกลาง
	ต่ำ

ระดับโอกาส/ความถี่ในการเกิดเหตุการณ์ความเสี่ยง (L = Likelihood)

ระดับ	ระดับโอกาส/ความถี่ที่เกิดขึ้น	คำอธิบาย
๕	สูงมาก	การจัดเก็บรักษาเงินสดอย่างเป็นระบบ มีมาตรฐาน น้อยกว่าหรือเท่ากับร้อยละ ๖๐
๔	สูง	การจัดเก็บรักษาเงินสดอย่างเป็นระบบ มีมาตรฐาน ร้อยละ ๖๑-๗๐
๓	ปานกลาง	การจัดเก็บรักษาเงินสดอย่างเป็นระบบ มีมาตรฐาน ร้อยละ ๗๑-๘๐
๒	น้อย	การจัดเก็บรักษาเงินสดอย่างเป็นระบบ มีมาตรฐาน ร้อยละ ๘๑-๙๐
๑	น้อยมาก	การจัดเก็บรักษาเงินสดอย่างเป็นระบบ มีมาตรฐาน ร้อยละ ๙๑ ขึ้นไป

ระดับความรุนแรง/ความเสียหายของผลกระทบของความเสียหาย (I = Impact)

ระดับ	ระดับความรุนแรง/ความเสียหาย	คำอธิบาย
๕	สูงมาก	เกิดความผิดพลาดในการบริหารจัดการ น้อยกว่าหรือเท่ากับร้อยละ ๖๐
๔	สูง	เกิดความผิดพลาดในการบริหารจัดการ ร้อยละ ๖๑-๗๐
๓	ปานกลาง	เกิดความผิดพลาดในการบริหารจัดการ ร้อยละ ๗๑-๘๐
๒	น้อย	เกิดความผิดพลาดในการบริหารจัดการ ร้อยละ ๘๑-๙๐
๑	น้อยมาก	เกิดความผิดพลาดในการบริหารจัดการ ร้อยละ ๙๑ ขึ้นไป

ระดับความเสี่ยงที่เหลื่ออยู่ :	๒๕	X
ระดับความเสี่ยงที่ยอมรับได้ :	๖	O

ความเสี่ยงด้านเหตุการณ์ภายนอก (E)

ประเด็นความเสี่ยง : (RF3)

ด้านการบริหารจัดการ

การแพร่ระบาด ของเชื้อโรคไวรัสโควิด - ๑๙

ระดับความเสี่ยงที่เหลือนอยู่ :

ปัจจุบันมีความเสี่ยงเหลือนอยู่ในระดับ ๔ (ค่า L = ๑ และค่า I = ๔)

หรืออยู่ในระดับปานกลาง

คำอธิบาย :

ในช่วงเวลาตั้งแต่เดือนตุลาคม ๒๕๖๓ ถึง มีนาคม ๒๕๖๔ เกิดการระบาดของเชื้อไวรัสโคโรนา ๒๐๑๙ หรือโควิด-๑๙ ส่งผลกระทบให้การเรียนการสอนของอภิรธรรมโชติกะวิทยาลัย และ โรงเรียนพุทธศาสนานวนอาทิตย์ต้องหยุดการเรียนการสอน รวมทั้งการปฏิบัติงานของบุคลากรต้องหยุดการปฏิบัติงาน พบว่าความเสี่ยงอยู่ในระดับปานกลาง

หลักเกณฑ์การประเมินความเสี่ยง :

ใช้หลักเกณฑ์การวัดเป็นเชิงปริมาณ และมีระดับความเสี่ยงที่ยอมรับได้อยู่ที่ระดับ ๓ (ค่า L = ๑ และค่า I = ๓) หรืออยู่ในระดับต่ำ

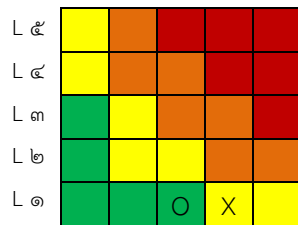
ระดับโอกาส/ความถี่ในการเกิดเหตุการณ์ความเสี่ยง (L = Likelihood)

ระดับ	ระดับโอกาส/ความถี่ที่เกิดขึ้น	คำอธิบาย
๕	สูงมาก	ไม่มีกระบวนการที่ใช้ในการป้องกันการติดเชื้อไวรัสโควิด-๑๙
๔	สูง	เริ่มมีกระบวนการป้องกันการติดเชื้อไวรัสโควิด-๑๙
๓	ปานกลาง	มีกระบวนการป้องกันอย่างทันที เมื่อมีการติดเชื้อไวรัสโควิด-๑๙
๒	น้อย	มีการติดตามระดับมาตรการการป้องกันการติดเชื้อไวรัสโควิด-๑๙
๑	น้อยมาก	มีกระบวนการป้องกันการติดเชื้อไวรัสโควิด-๑๙ อย่างเป็นระบบ และมีการพิจารณากลยุทธ์เพื่อลดความเสี่ยงอยู่เสมอ

ระดับความรุนแรง/ความเสียหายของผลกระทบของความเสี่ยง (I = Impact)

ระดับ	ระดับความรุนแรง/ความเสียหาย	คำอธิบาย
๕	สูงมาก	ปฏิบัติงานได้ตามเป้าหมาย น้อยกว่าหรือเท่ากับ ร้อยละ ๖๐
๔	สูง	ปฏิบัติงานได้ตามเป้าหมาย ร้อยละ ๖๑-๗๐
๓	ปานกลาง	ปฏิบัติงานได้ตามเป้าหมาย ร้อยละ ๗๑-๘๐
๒	น้อย	ปฏิบัติงานได้ตามเป้าหมาย ร้อยละ ๘๑-๙๐
๑	น้อยมาก	ปฏิบัติงานได้ตามเป้าหมาย ร้อยละ ๙๑ ขึ้นไป

โอกาสที่จะเกิดความเสี่ยง (L)



1 ๑ | ๒ | ๓ | ๔ | ๕

ผลกระทบของความเสี่ยง (I)

Red	สูงมาก
Orange	สูง
Yellow	ปานกลาง
Green	ต่ำ

ระดับความเสี่ยงที่เหลือนอยู่ :	๔	x
ระดับความเสี่ยงที่ยอมรับได้ :	๓	o

ความเสี่ยงด้านการปฏิบัติงาน (O)

ประเด็นความเสี่ยง : (RF4)

ไม่มีการประเมินแผนพัฒนาบุคลากรตามตำแหน่งและสายงาน

ระดับความเสี่ยงที่เหลื่ออยู่ :

ปัจจุบันมีความเสี่ยงเหลื่ออยู่ในระดับ ๑๖ (ค่า L = ๔ และค่า I = ๔) หรืออยู่ในระดับสูงมาก

คำอธิบาย :

เนื่องจากสำนักส่งเสริม ฯ มีหน่วยงานในกำกับหลายหน่วยงาน แต่ละหน่วยงานมีภาระงานที่ต่างกัน โดยมีการจัดทำแผนพัฒนาบุคลากรเพื่อพัฒนาบุคลากรแต่ละตำแหน่งตามสายงาน แต่ยังไม่มีการประเมินแผนฯ จึงส่งผลให้การวิเคราะห์ข้อมูลเพื่อการตัดสินใจของผู้บริหารในการพัฒนาบุคลากรไม่ชัดเจน พบว่า ความเสี่ยงอยู่ในระดับสูงมาก

หลักเกณฑ์การประเมินความเสี่ยง :

ใช้หลักเกณฑ์การวัดเป็นเชิงปริมาณ และมีระดับความเสี่ยงที่ยอมรับได้อยู่ที่ระดับ ๖ (ค่า L = ๓ และค่า I = ๒) หรืออยู่ในระดับปานกลาง

ระดับโอกาส/ความถี่ในการเกิดเหตุการณ์ความเสี่ยง (L = Likelihood)

ระดับ	ระดับโอกาส/ความถี่ที่เกิดขึ้น	คำอธิบาย
๕	สูงมาก	สามารถปฏิบัติให้เป็นไปตามแผนการปฏิบัติงานได้ผลงานน้อยกว่าหรือเท่ากับร้อยละ ๖๐
๔	สูง	สามารถปฏิบัติให้เป็นไปตามแผนการปฏิบัติงานได้ผลงาน ร้อยละ ๖๑-๗๐
๓	ปานกลาง	สามารถปฏิบัติให้เป็นไปตามแผนการปฏิบัติงานได้ผลงาน ร้อยละ ๗๑-๘๐
๒	น้อย	สามารถปฏิบัติให้เป็นไปตามแผนการปฏิบัติงานได้ผลงาน ร้อยละ ๘๑-๙๐
๑	น้อยมาก	สามารถปฏิบัติให้เป็นไปตามแผนการปฏิบัติงานได้ผลงาน ร้อยละ ๙๑ ขึ้นไป

ระดับความรุนแรง/ความเสียหายของผลกระทบของความเสี่ยง (I = Impact)

ระดับ	ระดับความรุนแรง/ความเสียหาย	คำอธิบาย
๕	สูงมาก	ได้ผลงานตามเป้าหมาย ร้อยละ ๖๐
๔	สูง	ได้ผลงานตามเป้าหมาย ร้อยละ ๖๑-๗๐
๓	ปานกลาง	ได้ผลงานตามเป้าหมาย ร้อยละ ๗๑-๘๐
๒	น้อย	ได้ผลงานตามเป้าหมาย ร้อยละ ๘๑-๙๐
๑	น้อยมาก	ได้ผลงานตามเป้าหมายมากกว่า ร้อยละ ๙๑ ขึ้นไป

โอกาสที่จะเกิดความเสี่ยง (L)

L ๕					
L ๔				X	
L ๓					
L ๒			O		
L ๑					
	1	2	3	4	5

ผลกระทบของความเสี่ยง (I)

	สูงมาก
	สูง
	ปานกลาง
	ต่ำ

ระดับความเสี่ยงที่เหลื่ออยู่ :	๑๖	X
ระดับความเสี่ยงที่ยอมรับได้ :	๖	O

ความเสี่ยงด้านการปฏิบัติงาน (O)

ประเด็นความเสี่ยง : (RF5)

ด้านการบริหารจัดการ
ไม่มีเครื่องมือในการประเมินอาจารย์ที่เป็นแบบมาตรฐานเดียวกัน
ทั้งองค์กร

ระดับความเสี่ยงที่เหลื่ออยู่ :

ปัจจุบันมีความเสี่ยงเหลืออยู่ในระดับ ๑๒ (ค่า L = ๓ และค่า I = ๔)
หรืออยู่ในระดับสูง

คำอธิบาย :

ปัจจุบันยังไม่มีเครื่องมือในการการประเมินคณาจารย์ที่สอนใน
โรงเรียนพุทธศาสนาวันอาทิตย์ และอธิธรรมโชติกะวิทยาลัย ส่งผล
ให้การวิเคราะห์ผลการปฏิบัติงานของคณาจารย์ยังไม่ชัดเจน ว่า
การสอนมีประสิทธิภาพมากน้อยเพียงใด พบว่าความเสี่ยงอยู่ใน
ระดับสูง

หลักเกณฑ์การประเมินความเสี่ยง :

ใช้หลักเกณฑ์การวัดเป็นเชิงปริมาณ และมีระดับความเสี่ยงที่
ยอมรับได้อยู่ที่ระดับ ๔ (ค่า L = ๒ และค่า I = ๒) หรืออยู่ในระดับ
ปานกลาง

ระดับโอกาส/ความถี่ในการเกิดเหตุการณ์ความเสี่ยง (L = Likelihood)

ระดับ	ระดับโอกาส/ ความถี่ที่เกิดขึ้น	คำอธิบาย
๕	สูงมาก	สามารถปฏิบัติให้เป็นไปตามแผนการปฏิบัติงานได้ผลงานน้อยกว่าหรือเท่ากับร้อยละ ๖๐
๔	สูง	สามารถปฏิบัติให้เป็นไปตามแผนการปฏิบัติงานได้ผลงาน ร้อยละ ๖๑-๗๐
๓	ปานกลาง	สามารถปฏิบัติให้เป็นไปตามแผนการปฏิบัติงานได้ผลงาน ร้อยละ ๗๑-๘๐
๒	น้อย	สามารถปฏิบัติให้เป็นไปตามแผนการปฏิบัติงานได้ผลงาน ร้อยละ ๘๑-๙๐
๑	น้อยมาก	สามารถปฏิบัติให้เป็นไปตามแผนการปฏิบัติงานได้ผลงาน ร้อยละ ๙๑% ขึ้นไป

ระดับความรุนแรง/ความเสียหายของผลกระทบของความเสี่ยง (I = Impact)

ระดับ	ระดับความรุนแรง/ ความเสียหาย	คำอธิบาย
๕	สูงมาก	ได้ผลงานตามเป้าหมาย ร้อยละ ๖๐
๔	สูง	ได้ผลงานตามเป้าหมาย ร้อยละ ๖๑-๗๐
๓	ปานกลาง	ได้ผลงานตามเป้าหมาย ร้อยละ ๗๑-๘๐
๒	น้อย	ได้ผลงานตามเป้าหมาย ร้อยละ ๘๑-๙๐
๑	น้อยมาก	ได้ผลงานตามเป้าหมายมากกว่า ร้อยละ ๙๑ ขึ้นไป

โอกาสที่จะเกิดความเสี่ยง (L)

L ๕					
L ๔					
L ๓				X	
L ๒		O			
L ๑					

L ๑ L ๒ L ๓ L ๔ L ๕

	สูงมาก
	สูง
	ปานกลาง
	ต่ำ

ผลกระทบของความเสี่ยง (I)

ระดับความเสี่ยงที่เหลื่ออยู่ :	๑๒	X
ระดับความเสี่ยงที่ยอมรับได้ :	๔	O

ระบุปัจจัยความเสี่ยง ประเมินความเสี่ยง และจัดลำดับความเสี่ยง ประจำส่วนงาน สำนักส่งเสริมพระพุทธศาสนาและบริการสังคม มหาวิทยาลัยมหาจุฬาลงกรณราชวิทยาลัย
ประจำปีงบประมาณ พ.ศ. ๒๕๖๔ รอบ ๖ เดือนแรก (ตั้งแต่เดือน ตุลาคม ๒๕๖๓ - มีนาคม ๒๕๖๔)

ลำดับ ที่	ปัจจัยความเสี่ยง (เนื่องจาก)	ประเภท ความ เสี่ยง	ผลกระทบต่อเป้าหมาย (ส่งผลให้)	การประเมินค่า ความเสี่ยงก่อน มีกิจกรรมควบคุม			ระดับความ เสี่ยงที่ ยอมรับได้	กิจกรรมควบคุม	วิธีการจัดการ ความเสี่ยง (Take, Terminate, Transfer,Treat)	ส่วนงานที่รับผิดชอบ หลัก	ส่วนงานที่สนับสนุน
				L	I	D=LxI					
๑.	- การจัดเก็บฐานข้อมูลผู้บริจาคยังไม่เป็นระบบ	ความเสี่ยงด้านกลยุทธ์ (S)	- ไม่สามารถวิเคราะห์ข้อมูลเพื่อรายงานต่อผู้บริหาร	๔	๔	๑๖	๖	- จัดทำระบบฐานข้อมูลผู้บริจาค	การปรับปรุงแก้ไข (Treat)	ส่วนธรรมนิเทศ	- กองสื่อสารองค์กร - ส่วนเทคโนโลยีสารสนเทศ
๒.	- การเก็บรักษาเงินสดยังไม่เป็นระบบ	ความเสี่ยงด้านกลยุทธ์ (S)	- อาจเกิดความเสี่ยงต่อการสูญหาย - อาจเกิดความผิดพลาดในการส่งเงินให้กับมหาวิทยาลัย	๕	๕	๒๕	๖	- แต่งตั้งคณะทำงานเพื่อบริหารจัดการเรื่องการจัดเก็บเงินสดประจำวัน - จัดทำข้อตกลงระหว่างส่วนงานกับกองคลังและทรัพย์สินเรื่องการจัดส่งเงินให้กับมหาวิทยาลัย	การปรับปรุงแก้ไข (Treat)	ส่วนธรรมนิเทศ	- กองสื่อสารองค์กร - กองคลังและทรัพย์สิน
๓.	- การแพร่ระบาดของเชื้อโรคไวรัสโควิด-๑๙	ความเสี่ยงด้านเหตุการณ์ภายนอก (E)	- งดการเรียนการสอนของอธิธรรมโชติกะวิทยาลัย - งดการเรียนการสอนของโรงเรียนพุทธศาสนาวันอาทิตย์ - บุคลากรหยุดปฏิบัติงาน	๑	๔	๔	๓	- จัดทำประกาศให้บุคลากรปฏิบัติงานอยู่ที่พักอาศัย (Work from Home) - จัดจุดคัดกรองสำหรับผู้บริหารคณาจารย์ พระ	การปรับปรุงแก้ไข (Treat)	- ส่วนงานบริหาร - ส่วนธรรมนิเทศ - โรงเรียนพุทธศาสนาวันอาทิตย์ - อธิธรรมโชติกะวิทยาลัย	

ระบุปัจจัยความเสี่ยง ประเมินความเสี่ยง และจัดลำดับความเสี่ยง ประจำส่วนงาน สำนักส่งเสริมพระพุทธศาสนาและบริการสังคม มหาวิทยาลัยมหาจุฬาลงกรณราชวิทยาลัย
ประจำปีงบประมาณ พ.ศ. ๒๕๖๔ รอบ ๖ เดือนแรก (ตั้งแต่เดือน ตุลาคม ๒๕๖๓ - มีนาคม ๒๕๖๔)

๔.	- ไม่มีการประเมินแผนพัฒนาบุคลากรตามตำแหน่งและสายงาน	ความเสี่ยงด้านการปฏิบัติงาน (๐)	- การปฏิบัติงานไม่มีประสิทธิภาพ	๔	๔	๑๖	๖	<p>นิสิตที่มาฉันภัตตาหาร ณ อาคารหอฉัน</p> <p>- เว้นระยะห่างการเข้ารับภัตตาหารสำหรับผู้บริหาร คณาจารย์ พระนิสิตที่มาฉันภัตตาหาร ณ อาคารหอฉัน</p> <p>- ทำความสะอาดสถานที่ถวายภัตตาหาร</p> <p>- จัดการเรียนการสอนออนไลน์</p> <p>- จัดงบประมาณเพื่อการพัฒนาบุคลากร</p> <p>- ส่งบุคลากรเข้าอบรมตามตำแหน่งและสายงาน</p> <p>- มอบหมายภาระงานให้ตรงตามตำแหน่งและสาย</p>	การปรับปรุงแก้ไข (Treat)	<p>- ส่วนงานบริหาร</p> <p>- โรงเรียนพุทธศาสนาวันอาทิตย์</p> <p>- อภิธรรมโชติกิจะวิทยาลัย</p>	<p>- กองกลาง</p> <p>- กองสื่อสารองค์กร</p> <p>- ส่วนเทคโนโลยีสารสนเทศ</p>
----	---	---------------------------------	---------------------------------	---	---	----	---	---	--------------------------	--	---

ระบุปัจจัยความเสี่ยง ประเมินความเสี่ยง และจัดลำดับความเสี่ยง ประจำวงงาน สำนักส่งเสริมพระพุทธศาสนาและบริการสังคม มหาวิทยาลัยมหาจุฬาลงกรณราชวิทยาลัย
ประจำปีงบประมาณ พ.ศ. ๒๕๖๔ รอบ ๖ เดือนแรก (ตั้งแต่เดือน ตุลาคม ๒๕๖๓ - มีนาคม ๒๕๖๔)

๕.	- ไม่มีเครื่องมือในการประเมินอาจารย์ที่เป็นแบบมาตรฐานเดียวกันทั้งองค์กร	ความเสี่ยงด้านการปฏิบัติงาน (O)	- การสอนไม่มีประสิทธิภาพ	๓	๔	๑๒	๔	งาน - ประเมินผลการปฏิบัติงานหลังผ่านการอบรม - ออกแบบเครื่องมือในการประเมินการเรียนการสอนตามมาตรฐาน	การปรับปรุงแก้ไข (Treat)	- โรงเรียนพุทธศาสนาวันอาทิตย์ - อภิธรรมโชติกะวิทยาลัย
----	---	---------------------------------	--------------------------	---	---	----	---	--	--------------------------	--

คำอธิบายตัวย่อ

RF = Risk Factor (ปัจจัยความเสี่ยง)

L = ค่าโอกาสความเสี่ยง ๑-๕ จากน้อยไปมาก

I = ค่าผลกระทบ ๑-๕ จากน้อยไปมาก

D=LxI ค่าโอกาสความเสี่ยง x ค่าผลกระทบ เป็นค่าคะแนนระดับความเสี่ยง ตามแบบฟอร์ม MCU_RM ๐

ประเภทความเสี่ยง จำนวน ๕ ด้าน ดังนี้

O = ความเสี่ยงด้านการปฏิบัติงาน

F = ความเสี่ยงด้านการเงิน

C = ความเสี่ยงด้านกฎระเบียบ

E = ความเสี่ยงด้านเหตุการณ์ภายนอก

S = ความเสี่ยงด้านกลยุทธ์

วิธีการจัดการความเสี่ยง จำนวน ๔ ประเภท ดังนี้

Take = การยอมรับ

Transfer = การโอนถ่าย

Treat = การปรับปรุงแก้ไข

Terminate = การหลีกเลี่ยง

แผนการปฏิบัติงานบริหารความเสี่ยง

RF๑ : การจัดเก็บฐานข้อมูลผู้บริจาคยังไม่เป็นระบบ

แผนการตอบสนองความเสี่ยง : จัดทำระบบฐานข้อมูลผู้บริจาค

๑. ตัวชี้วัดผลสำเร็จ : ร้อยละของฐานข้อมูลผู้บริจาคตามแผนที่กำหนด

๒. เป้าหมาย : ร้อยละ ๙๐%

๓. งบประมาณ : - บาท

๔. ผู้รับผิดชอบ/ส่วนงาน : ส่วนธรรมนิเทศ

ลำดับที่	รายละเอียดกิจกรรม	%ของงาน (แต่ละขั้นตอน)	ปีงบประมาณ ๒๕๖๔											ผู้รับผิดชอบ	
			ไตรมาสที่ ๑			ไตรมาสที่ ๒			ไตรมาสที่ ๓			ไตรมาสที่ ๔			
			ต.ค.	พ.ย.	ธ.ค.	ม.ค.	ก.พ.	มี.ค.	เม.ย.	พ.ค.	มิ.ย.	ก.ค.	ส.ค.		ก.ย.
๑.	ประชุมคณะทำงานเพื่อกำหนดแนวทางในการจัดทำระบบฐานข้อมูลและจัดเก็บข้อมูลผู้บริจาค														ผู้อำนวยการ
๒.	ดำเนินการจัดทำระบบฐานข้อมูล และจัดเก็บข้อมูล														
๓.	ติดตามและประเมินผลระบบฐานข้อมูล														
๔.	รายงานการดำเนินการระบบฐานข้อมูลต่อผู้บริหาร														
รวม		๙๐%													
	% ความก้าวหน้าตามเป้าหมาย (Cumulative Target Planning)														
	% ความก้าวหน้างานตามแผนงาน (Cumulative Target Planning)														

Target Bar



Actual Bar



แผนการปฏิบัติงานบริหารความเสี่ยง

RF๒ : การเก็บรักษาเงินสดยังไม่เป็นระบบ

แผนการตอบสนองความเสี่ยง : บริหารจัดการด้านการจัดเก็บเงินสดให้เป็นระบบและมีประสิทธิภาพ

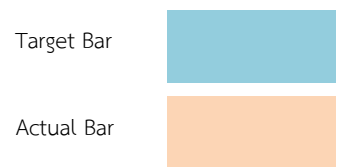
๑. ตัวชี้วัดผลสำเร็จ : มีระบบการจัดเก็บเงินสดที่มีประสิทธิภาพ

๒. เป้าหมาย : ร้อยละ ๙๐%

๓. งบประมาณ : - บาท

๔. ผู้รับผิดชอบ/ส่วนงาน : ส่วนธรรมนิเทศ

ลำดับที่	รายละเอียดกิจกรรม	%ของงาน (แต่ละขั้นตอน)	ปีงบประมาณ ๒๕๖๔											ผู้รับผิดชอบ	
			ไตรมาสที่ ๑			ไตรมาสที่ ๒			ไตรมาสที่ ๓			ไตรมาสที่ ๔			
			ต.ค.	พ.ย.	ธ.ค.	ม.ค.	ก.พ.	มี.ค.	เม.ย.	พ.ค.	มิ.ย.	ก.ค.	ส.ค.		ก.ย.
๑.	แต่งตั้งคณะทำงานเพื่อบริหารจัดการเรื่องการจัดเก็บเงินสดประจำวัน														ผู้อำนวยการ
๓.	จัดทำข้อตกลงระหว่างส่วนงานกับกองคลังและทรัพย์สินเรื่องการจัดส่งเงินให้กับมหาวิทยาลัย														
๔.	ดำเนินการจัดเก็บรักษาเงินสดตามระเบียบของส่วนงาน														
๕.	ติดตามและประเมินผลการปฏิบัติงานคณะทำงาน														
๖.	รายงานการดำเนินการต่อผู้บริหาร														
รวม		๙๐%													
	% ความก้าวหน้าตามเป้าหมาย (Cumulative Target Planning)														
	% ความก้าวหน้างานตามแผนงาน (Cumulative Target Planning)														



แผนการปฏิบัติงานบริหารความเสี่ยง

RF๓ : การแพร่ระบาดของเชื้อไวรัสโคโรนา-๑๙

แผนการตอบสนองความเสี่ยง : กำหนดมาตรการป้องกันการติดเชื้อไวรัสโคโรนา-๑๙

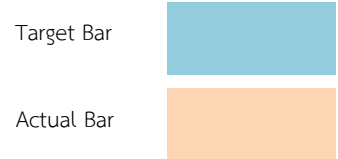
๑. ตัวชี้วัดผลสำเร็จ : ร้อยละของบุคลากรที่ปฏิบัติงานได้ตามปกติ

๒. เป้าหมาย : ร้อยละ ๑๐๐%

๓. งบประมาณ : - บาท

๔. ผู้รับผิดชอบ/ส่วนงาน : ๑) ส่วนงานบริหาร ๒) ส่วนธรรมนิเทศ ๓) อภิธรรมโชติยะวิทยาลัย ๔) โรงเรียนพุทธศาสนาวินอาทิพย์

ลำดับที่	รายละเอียดกิจกรรม	%ของงาน (แต่ละขั้นตอน)	ปีงบประมาณ ๒๕๖๔												ผู้รับผิดชอบ
			ไตรมาสที่ ๑			ไตรมาสที่ ๒			ไตรมาสที่ ๓			ไตรมาสที่ ๔			
			ต.ค.	พ.ย.	ธ.ค.	ม.ค.	ก.พ.	มี.ค.	เม.ย.	พ.ค.	มิ.ย.	ก.ค.	ส.ค.	ก.ย.	
๑.	จัดทำประกาศให้บุคลากรปฏิบัติ งานอยู่ ณ ที่พักอาศัย (Work from Home)														ผู้อำนวยการ
๒.	จัดจุดคัดกรองสำหรับผู้บริหาร คณาจารย์ พระนิสิต														
๓.	เว้นระยะห่างการเข้ารับภัตตาหารสำหรับผู้บริหาร คณาจารย์ พระนิสิต														
๔.	ทำความสะอาดสถานที่														
๕.	จัดการเรียนการสอนออนไลน์														
รวม		๑๐๐%													
	% ความก้าวหน้าตามเป้าหมาย (Cumulative Target Planning)	๑๐๐%													
	% ความก้าวหน้างานตามแผนงาน (Cumulative Target Planning)	๑๐๐%													



แผนการปฏิบัติงานบริหารความเสี่ยง

RF๔ : ไม่มีการประเมินแผนพัฒนาบุคลากรตามตำแหน่งและสายงาน

แผนการตอบสนองความเสี่ยง : ประเมินแผนพัฒนาศักยภาพบุคลากรตามสายการปฏิบัติงาน

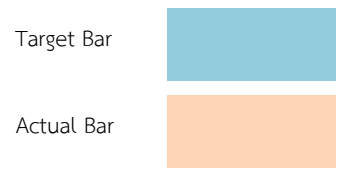
๑. ตัวชี้วัดผลสำเร็จ : ร้อยละของบุคลากรที่ได้รับการพัฒนาตามสายการปฏิบัติงาน

๒. เป้าหมาย : ร้อยละ ๙๐%

๓. งบประมาณ : - บาท

๔. ผู้รับผิดชอบ/ส่วนงาน : ๑) ส่วนงานบริหาร ๒) ส่วนธรรมนิเทศ ๓) อภิธรรมโชติยะวิทยาลัย ๔) โรงเรียนพุทธศาสนาวัดอาทิตย์

ลำดับที่	รายละเอียดกิจกรรม	%ของงาน (แต่ละขั้นตอน)	ปีงบประมาณ ๒๕๖๔												ผู้รับผิดชอบ
			ไตรมาสที่ ๑			ไตรมาสที่ ๒			ไตรมาสที่ ๓			ไตรมาสที่ ๔			
			ต.ค.	พ.ย.	ธ.ค.	ม.ค.	ก.พ.	มี.ค.	เม.ย.	พ.ค.	มิ.ย.	ก.ค.	ส.ค.	ก.ย.	
๑.	ประชุมส่วนงาน														ผู้อำนวยการ
๒.	จัดอบรม/ส่งบุคลากรเข้าร่วมการอบรมจากหน่วยงานภายในและภายนอกตามแผนพัฒนาบุคลากร														
๓.	สรุปผลแผนฯ รายงานต่อผู้บริหาร														
รวม		๙๐ %													
	% ความก้าวหน้าตามเป้าหมาย (Cumulative Target Planning)														
	% ความก้าวหน้างานตามแผนงาน (Cumulative Target Planning)														



แผนการปฏิบัติงานบริหารความเสี่ยง

RF๕ : ไม่มีเครื่องมือในการประเมินอาจารย์ที่เป็นแบบมาตรฐานเดียวกันทั้งองค์กรและระบบกระบวนการข้อมูลป้อนกลับมายังคณาจารย์ผู้สอน

แผนการตอบสนองความเสี่ยง : ออกแบบเครื่องมือในการประเมินการเรียนการสอนตามมาตรฐาน

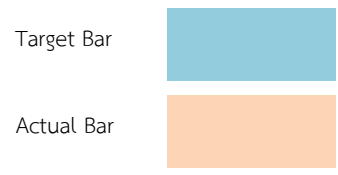
๑. ตัวชี้วัดผลสำเร็จ : ร้อยละผลการประเมินของอาจารย์ที่ได้รับการพัฒนา

๒. เป้าหมาย : ร้อยละ ๙๐%

๓. งบประมาณ : - บาท

๔. ผู้รับผิดชอบ/ส่วนงาน : ๑) อภิธรรมโชติกะวิทยาลัย ๒) โรงเรียนพุทธศาสนาวันอาทิตย์

ลำดับที่	รายละเอียดกิจกรรม	%ของงาน (แต่ละขั้นตอน)	ปีงบประมาณ ๒๕๖๔												ผู้รับผิดชอบ
			ไตรมาสที่ ๑			ไตรมาสที่ ๒			ไตรมาสที่ ๓			ไตรมาสที่ ๔			
			ต.ค.	พ.ย.	ธ.ค.	ม.ค.	ก.พ.	มี.ค.	เม.ย.	พ.ค.	มี.ย.	ก.ค.	ส.ค.	ก.ย.	
๑.	ประชุมคณะทำงานเพื่อกำหนดแนวทางในการจัดทำเครื่องมือการประเมินตามมาตรฐาน														ผู้อำนวยการ
๒.	ดำเนินการจัดทำเครื่องมือการประเมิน														
๓.	ติดตามและประเมินผล														
๔.	รายงานการดำเนินการต่อผู้บริหาร														
รวม		๙๐ %													
	% ความก้าวหน้าตามเป้าหมาย (Cumulative Target Planning)														
	% ความก้าวหน้างานตามแผนงาน (Cumulative Target Planning)														



บัญชีตรวจสอบการดำเนินงานตามแผนปฏิบัติงานบริหารความเสี่ยง ประจำปีส่วนงาน สำนักส่งเสริมพระพุทธศาสนาและบริการสังคม
 ประจำปีงบประมาณ พ.ศ. ๒๕๖๔ รอบ ๖ เดือนแรก (ตั้งแต่เดือน ตุลาคม ๒๕๖๓ - มีนาคม ๒๕๖๔)

RF๑ : การจัดเก็บฐานข้อมูลผู้บริจาคยังไม่เป็นระบบ

แผนการตอบสนองความเสี่ยง : จัดทำระบบฐานข้อมูลผู้บริจาค

๑. ตัวชี้วัดผลสำเร็จ : ร้อยละของฐานข้อมูลผู้บริจาคตามแผนที่กำหนด

๒. เป้าหมาย : ร้อยละ ๙๐%

๓. งบประมาณ : - บาท

๔. ผู้รับผิดชอบ/ส่วนงาน : ส่วนธรรมนิเทศ

ลำดับ ที่	รายละเอียดกิจกรรม	%ของงาน (แต่ละ ขั้นตอน)	ผู้รับผิดชอบ	เกณฑ์มาตรฐานตัวบ่งชี้										ระบบวงจรเชิงคุณภาพ				
				๑	๒	๓	๔	๕	๖	๗	๘	๙	P	D	C	A		
๑.	แต่งตั้งคณะทำงานเพื่อบริหารจัดการเรื่องการจัดเก็บเงินสดประจำวัน		ส่วนธรรมนิเทศ												/			
๒.	จัดทำข้อตกลงระหว่างส่วนงานกับกองคลังและทรัพย์สินเรื่องการ จัดส่งเงินให้กับมหาวิทยาลัย															/		
๓.	ดำเนินการจัดเก็บรักษาเงินสดตามระเบียบของส่วนงาน															/		
๔.	ติดตามและประเมินผลการปฏิบัติงานคณะทำงาน																/	
๕.	รายงานการดำเนินการต่อผู้บริหาร																/	

หมายเหตุ : ระบบวงจรเชิงคุณภาพ (PDCA) Deming Cycle

- P (Plan) คือ กระบวนการทำงานอย่างรอบครอบ ครอบคลุมถึงการกำหนดหัวข้อที่ต้องการปรับปรุงเปลี่ยนแปลง ซึ่งรวมถึงการพัฒนาสิ่งใหม่ๆ การแก้ไขปัญหาที่เกิดขึ้นจากการปฏิบัติงาน อาจประกอบด้วย การกำหนดเป้าหมาย หรือวัตถุประสงค์ของการดำเนินงาน
- D (DO) คือ การลงมือปรับปรุงเปลี่ยนแปลงตามทางเลือกที่ได้กำหนดไว้ในขั้นตอนการ วางแผนในขั้นนี้ต้องตรวจสอบระหว่างการปฏิบัติด้วยว่าได้ดำเนินไปในทิศทางที่ตั้งไว้หรือไม่ พร้อมกับสื่อสารให้ผู้ที่เกี่ยวข้องรับทราบด้วย
- C (Check) คือ การประเมินผลที่ได้รับจากการปรับปรุงเปลี่ยนแปลง ทำให้ทราบว่า การปฏิบัติในขั้นที่สองสามารถบรรลุเป้าหมายหรือวัตถุประสงค์ที่กำหนดไว้หรือไม่ ต้องทราบว่าตรวจสอบอะไรบ้างและบ่อยครั้งแค่ไหน ข้อมูลที่ได้จากการตรวจสอบจะเป็นประโยชน์สำหรับขั้นตอนถัดไป
- A (Act) คือ ขั้นตอนการดำเนินงานให้เหมาะสม จะพิจารณาผลที่ได้จากการตรวจสอบ ซึ่งมีอยู่ ๒ กรณี คือ ผลที่เกิดขึ้นเป็นไปตามแผนที่วางไว้ หรือไม่เป็นไปตามแผนที่วางไว้ หากเป็นกรณีแรกให้นำแนวทางหรือกระบวนการปฏิบัติงานมาจัดทำให้เป็นมาตรฐาน พร้อมทั้งหาวิธีการที่จะปรับปรุง ให้ดียิ่งขึ้นไปอีก ถ้าหากเป็นกรณีที่สอง ซึ่งก็คือผลที่ได้ไม่บรรลุวัตถุประสงค์ตามแผนที่วางไว้ เราควรรนำข้อมูลที่รวบรวมไว้มาวิเคราะห์ และพิจารณาว่าควรจะดำเนินการอย่างไรต่อไป

บัญชีตรวจสอบการดำเนินงานตามแผนปฏิบัติงานบริหารความเสี่ยง ประจำปีส่วนงาน สำนักส่งเสริมพระพุทธศาสนาและบริการสังคม
ประจำปีงบประมาณ พ.ศ. ๒๕๖๔ รอบ ๖ เดือนแรก (ตั้งแต่เดือน ตุลาคม ๒๕๖๓ - มีนาคม ๒๕๖๔)

RF๒ : การเก็บรักษาเงินสดยังไม่เป็นระบบ

แผนการตอบสนองความเสี่ยง : บริหารจัดการด้านการจัดเก็บเงินสดให้เป็นระบบและมีประสิทธิภาพ

๑. ตัวชี้วัดผลสำเร็จ : มีระบบการจัดเก็บเงินสดที่มีประสิทธิภาพ

๒. เป้าหมาย : ร้อยละ ๙๐%

๓. งบประมาณ : - บาท

๔. ผู้รับผิดชอบ/ส่วนงาน : ส่วนธรรมนิเทศ

ลำดับ ที่	รายละเอียดกิจกรรม	%ของงาน (แต่ละ ขั้นตอน)	ผู้รับผิดชอบ	เกณฑ์มาตรฐานตัวบ่งชี้										ระบบวงจรเชิงคุณภาพ			
				๑	๒	๓	๔	๕	๖	๗	๘	๙	P	D	C	A	
๑.	แต่งตั้งคณะทำงานเพื่อบริหารจัดการเรื่องการจัดเก็บเงินสดประจำวัน		ส่วนธรรมนิเทศ											/			
๒.	จัดทำข้อตกลงระหว่างส่วนงานกับกองคลังและทรัพย์สินเรื่องการจัดส่งเงินให้กับมหาวิทยาลัย														/		
๓.	ดำเนินการจัดเก็บรักษาเงินสดตามระเบียบของส่วนงาน															/	
๔.	ติดตามและประเมินผลการปฏิบัติงานคณะทำงาน															/	

หมายเหตุ : ระบบวงจรเชิงคุณภาพ (PDCA) Deming Cycle

- P (Plan) คือ กระบวนการทำงานอย่างรอบครอบ ครอบคลุมถึงการกำหนดหัวข้อที่ต้องการปรับปรุงเปลี่ยนแปลง ซึ่งรวมถึงการพัฒนาสิ่งใหม่ๆ การแก้ไขปัญหาที่เกิดขึ้นจากการปฏิบัติงาน อาจประกอบด้วย การกำหนดเป้าหมาย หรือวัตถุประสงค์ของการดำเนินงาน
- D (DO) คือ การลงมือปรับปรุงเปลี่ยนแปลงตามทางเลือกที่ได้กำหนดไว้ในขั้นตอนการ วางแผนในขั้นนี้ต้องตรวจสอบระหว่างการปฏิบัติด้วยว่าได้ดำเนินไปในทิศทางที่ตั้งไว้หรือไม่ พร้อมกับสื่อสารให้ผู้ที่เกี่ยวข้องรับทราบด้วย
- C (Check) คือ การประเมินผลที่ได้รับจากการปรับปรุงเปลี่ยนแปลง ทำให้ทราบว่า การปฏิบัติในขั้นที่สองสามารถบรรลุเป้าหมายหรือวัตถุประสงค์ที่กำหนดไว้หรือไม่ ต้องทราบว่าตรวจสอบอะไรบ้างและบ่อยครั้งแค่ไหน ข้อมูลที่ได้จากการตรวจสอบจะเป็นประโยชน์สำหรับขั้นตอนถัดไป
- A (Act) คือ ขั้นตอนการดำเนินงานให้เหมาะสม จะพิจารณาผลที่ได้จากการตรวจสอบ ซึ่งมีอยู่ ๒ กรณี คือ ผลที่เกิดขึ้นเป็นไปตามแผนที่วางไว้ หรือไม่เป็นไปตามแผนที่วางไว้ หากเป็นกรณีแรกให้นำแนวทางหรือกระบวนการปฏิบัติงานมาจัดทำเป็นมาตรฐาน พร้อมทั้งหาวิธีการที่จะปรับปรุง ให้ดียิ่งขึ้นไปอีก ถ้าหากเป็นกรณีที่สอง ซึ่งก็คือผลที่ได้ไม่บรรลุวัตถุประสงค์ตามแผนที่วางไว้ เราควรรวบรวมข้อมูล วิเคราะห์ และพิจารณาว่าควรจะดำเนินการอย่างไรต่อไป

บัญชีตรวจสอบการดำเนินงานตามแผนปฏิบัติงานบริหารความเสี่ยง ประจำปีส่วนงาน สำนักส่งเสริมพระพุทธศาสนาและบริการสังคม
ประจำปีงบประมาณ พ.ศ. ๒๕๖๔ รอบ ๖ เดือนแรก (ตั้งแต่เดือน ตุลาคม ๒๕๖๓ - มีนาคม ๒๕๖๔)

RF๓ : การแพร่ระบาดของเชื้อโรคไวรัสโควิด-๑๙

แผนการตอบสนองความเสี่ยง : กำหนดมาตรการป้องกันการติดเชื้อโรคไวรัสโควิด-๑๙

๑. ตัวชี้วัดผลสำเร็จ : ร้อยละของบุคลากรที่ไม่ติดเชื้อ

๒. เป้าหมาย : ร้อยละ ๑๐๐%

๓. งบประมาณ : - บาท

๔. ผู้รับผิดชอบ/ส่วนงาน : ๑) ส่วนงานบริหาร ๒) ส่วนธรรมนิเทศ ๓) อภิธรรมโชติกะวิทยาลัย ๔) โรงเรียนพุทธศาสนาวันอาทิตย์

ลำดับ ที่	รายละเอียดกิจกรรม	%ของงาน (แต่ละ ขั้นตอน)	ผู้รับผิดชอบ	เกณฑ์มาตรฐานตัวบ่งชี้									ระบบวงจรเชิงคุณภาพ				
				๑	๒	๓	๔	๕	๖	๗	๘	๙	P	D	C	A	
๑	จัดทำประกาศให้บุคลากรปฏิบัติ งานอยู่ ณ ที่พักอาศัย (Work from Home)		ส่วนในกำกับ สำนักส่งเสริมฯ											/			
๒	จัดจุดคัดกรองสำหรับผู้บริหาร คณาจารย์ พระนิสิตที่มานั่ง ภัตตาหาร ณ อาคารหอฉัน														/		
๓	เว้นระยะห่างการเข้ารับภัตตาหารสำหรับผู้บริหาร คณาจารย์ พระ นิสิตที่มานั่งภัตตาหาร ณ อาคารหอฉัน														/		
๔	ทำความสะอาดสถานที่ถวายภัตตาหาร															/	

หมายเหตุ : ระบบวงจรเชิงคุณภาพ (PDCA) Deming Cycle

- P (Plan) คือ กระบวนการทำงานอย่างรอบครอบ ครอบคลุมถึงการกำหนดหัวข้อที่ต้องการปรับปรุงเปลี่ยนแปลง ซึ่งรวมถึงการพัฒนาสิ่งใหม่ๆ การแก้ไขปัญหาที่เกิดขึ้นจากการปฏิบัติงาน อาจประกอบด้วย การกำหนดเป้าหมาย หรือวัตถุประสงค์ของการทำงาน
- D (DO) คือ การลงมือปรับปรุงเปลี่ยนแปลงตามทางเลือกที่ได้กำหนดไว้ในขั้นตอนการ วางแผนในขั้นนี้ต้องตรวจสอบระหว่างการปฏิบัติด้วยว่าได้ดำเนินไปในทิศทางที่ตั้งไว้หรือไม่ พร้อมกับสื่อสารให้ผู้ที่เกี่ยวข้องรับทราบด้วย
- C (Check) คือ การประเมินผลที่ได้รับจากการปรับปรุงเปลี่ยนแปลง ทำให้ทราบว่า การปฏิบัติในขั้นที่สองสามารถบรรลุเป้าหมายหรือวัตถุประสงค์ที่กำหนดไว้หรือไม่ ต้องทราบว่าตรวจสอบอะไรบ้างและบ่อยครั้งแค่ไหน ข้อมูลที่ได้จากการตรวจสอบจะเป็นประโยชน์สำหรับขั้นตอนถัดไป
- A (Act) คือ ขั้นตอนการดำเนินงานให้เหมาะสม จะพิจารณาผลที่ได้จากการตรวจสอบ ซึ่งมีอยู่ ๒ กรณี คือ ผลที่เกิดขึ้นเป็นไปตามแผนที่วางไว้ หรือไม่เป็นไปตามแผนที่วางไว้ หากเป็นกรณีแรกให้นำแนวทางหรือกระบวนการปฏิบัติงานมาจัดทำให้เป็นมาตรฐาน พร้อมทั้งหาวิธีการที่จะปรับปรุง ให้ดียิ่งขึ้นไปอีก ถ้าหากเป็นกรณีที่สอง ซึ่งก็คือผลที่ได้ไม่บรรลุวัตถุประสงค์ตามแผนที่วางไว้ เราควรนำข้อมูลที่รวบรวมไว้มาวิเคราะห์ และพิจารณาว่าควรจะดำเนินการอย่างไรต่อไป

บัญชีตรวจสอบการดำเนินงานตามแผนปฏิบัติงานบริหารความเสี่ยง ประจำปีส่วนงาน สำนักส่งเสริมพระพุทธศาสนาและบริการสังคม
ประจำปีงบประมาณ พ.ศ. ๒๕๖๔ รอบ ๖ เดือนแรก (ตั้งแต่เดือน ตุลาคม ๒๕๖๓ - มีนาคม ๒๕๖๔)

RF๔ : ไม่มีการประเมินแผนพัฒนาบุคลากรตามตำแหน่งและสายงาน

แผนการตอบสนองความเสี่ยง : พัฒนาศักยภาพบุคลากรตามสายการปฏิบัติงาน

๑. ตัวชี้วัดผลสำเร็จ : ร้อยละของบุคลากรที่ได้รับการพัฒนาตามสายการปฏิบัติงาน

๒. เป้าหมาย : ร้อยละ ๙๐%

๓. งบประมาณ : - บาท

๔. ผู้รับผิดชอบ/ส่วนงาน : ส่วนงานบริหาร

ลำดับ ที่	รายละเอียดกิจกรรม	%ของงาน (แต่ละ ขั้นตอน)	ผู้รับผิดชอบ	เกณฑ์มาตรฐานตัวบ่งชี้									ระบบวงจรเชิงคุณภาพ			
				๑	๒	๓	๔	๕	๖	๗	๘	๙	P	D	C	A
๑.	ประชุมส่วนงาน		ส่วนงานบริหาร										/			
๒.	จัดอบรม/ส่งบุคลากรเข้าร่วมการอบรมจากหน่วยงานภายในและ ภายนอก													/		
๓.	สรุปการเข้ารับการอบรม และรายงานต่อผู้บริหาร														/	
															/	

หมายเหตุ : ระบบวงจรเชิงคุณภาพ (PDCA) Deming Cycle

P (Plan) คือ กระบวนการทำงานอย่างรอบครอบ ครอบคลุมถึงการกำหนดหัวข้อที่ต้องการปรับปรุงเปลี่ยนแปลง ซึ่งรวมถึงการพัฒนาสิ่งใหม่ๆ การแก้ไขปัญหาที่เกิดขึ้นจากการปฏิบัติงาน อาจประกอบด้วย การกำหนด
เป้าหมาย หรือวัตถุประสงค์ของการดำเนินงาน

D (DO) คือ การลงมือปรับปรุงเปลี่ยนแปลงตามทางเลือกที่ได้กำหนดไว้ในขั้นตอนการ วางแผนในขั้นนี้ต้องตรวจสอบระหว่างปฏิบัติด้วยว่าได้ดำเนินไปในทิศทางที่ตั้งไว้หรือไม่ พร้อมกับสื่อสารให้ผู้ที่เกี่ยวข้อง
รับทราบด้วย

C (Check) คือ การประเมินผลที่ได้รับจากการปรับปรุงเปลี่ยนแปลง ทำให้ทราบว่าปฏิบัติในขั้นที่สองสามารถบรรลุเป้าหมายหรือวัตถุประสงค์ที่กำหนดไว้หรือไม่ ต้องทราบว่าตรวจสอบอะไรบ้างและบ่อยครั้งแค่ไหน
ข้อมูลที่ได้จากการตรวจสอบจะเป็นประโยชน์สำหรับขั้นตอนถัดไป

A (Act) คือ ขั้นตอนการดำเนินงานให้เหมาะสม จะพิจารณาผลที่ได้จากการตรวจสอบ ซึ่งมีอยู่ ๒ กรณี คือ ผลที่เกิดขึ้นเป็นไปตามแผนที่วางไว้ หรือไม่เป็นไปตามแผนที่วางไว้ หากเป็นกรณีแรกให้นำแนวทางหรือ
กระบวนการปฏิบัติงานมาจัดทำให้เป็นมาตรฐาน พร้อมทั้งหาวิธีการที่จะปรับปรุง ให้ดียิ่งขึ้นไปอีก ถ้าหากเป็นกรณีที่สอง ซึ่งก็คือผลที่ได้ไม่บรรลุวัตถุประสงค์ตามแผนที่วางไว้ เราควรรวบรวมข้อมูล
วิเคราะห์ และพิจารณาว่าควรจะดำเนินการอย่างไรต่อไป

ที่มา : <http://misweb.csc.ku.ac.th/OASKM?p=๑๙๕>

บัญชีตรวจสอบการดำเนินงานตามแผนปฏิบัติงานบริหารความเสี่ยง ประจำปีส่วนงาน สำนักส่งเสริมพระพุทธศาสนาและบริการสังคม
ประจำปีงบประมาณ พ.ศ. ๒๕๖๔ รอบ ๖ เดือนแรก (ตั้งแต่เดือน ตุลาคม ๒๕๖๓ - มีนาคม ๒๕๖๔)

RF๕ : ไม่มีเครื่องมือในการประเมินอาจารย์ที่เป็นแบบมาตรฐานเดียวกันทั้งองค์กร

แผนการตอบสนองความเสี่ยง : พัฒนาศักยภาพอาจารย์สอน ครูพิเศษ

๑. ตัวชี้วัดผลสำเร็จ : ร้อยละของอาจารย์สอน ครูพิเศษที่ได้รับการพัฒนา

๒. เป้าหมาย : ร้อยละ ๙๐%

๓. งบประมาณ : - บาท

๔. ผู้รับผิดชอบ/ส่วนงาน : ๑) อภิธรรมโชติกะวิทยาลัย ๒) โรงเรียนพุทธศาสนาวินอาทิศย์


ลำดับ ที่	รายละเอียดกิจกรรม	%ของงาน (แต่ละ ขั้นตอน)	ผู้รับผิดชอบ	เกณฑ์มาตรฐานตัวบ่งชี้										ระบบวงจรเชิงคุณภาพ				
				๑	๒	๓	๔	๕	๖	๗	๘	๙	P	D	C	A		
๑.	จัดหาสื่อการเรียนการสอนที่ทันสมัย		ร.ร.พ.อ.มจร, อภิธรรม												/			
๒.	จัดนิเทศครูสอน															/		
๓.	จัดกิจกรรมอบรมเสริมทักษะเทคนิคการเรียนการสอน															/		
																	/	

หมายเหตุ : ระบบวงจรเชิงคุณภาพ (PDCA) Deming Cycle

- P (Plan) คือ กระบวนการทำงานอย่างรอบครอบ ครอบคลุมถึงการกำหนดหัวข้อที่ต้องการปรับปรุงเปลี่ยนแปลง ซึ่งรวมถึงการพัฒนาสิ่งใหม่ๆ การแก้ไขปัญหาที่เกิดขึ้นจากการปฏิบัติงาน อาจประกอบด้วย การกำหนดเป้าหมาย หรือวัตถุประสงค์ของการดำเนินงาน
- D (DO) คือ การลงมือปรับปรุงเปลี่ยนแปลงตามทางเลือกที่ได้กำหนดไว้ในขั้นตอนการ วางแผนในขั้นนี้ต้องตรวจสอบระหว่างการปฏิบัติด้วยว่าได้ดำเนินไปในทิศทางที่ตั้งไว้หรือไม่ พร้อมกับสื่อสารให้ผู้ที่เกี่ยวข้องรับทราบด้วย
- C (Check) คือ การประเมินผลที่ได้รับจากการปรับปรุงเปลี่ยนแปลง ทำให้ทราบว่า การปฏิบัติในขั้นที่สองสามารถบรรลุเป้าหมายหรือวัตถุประสงค์ที่กำหนดไว้หรือไม่ ต้องทราบว่าตรวจสอบอะไรบ้างและบ่อยครั้งแค่ไหน ข้อมูลที่ได้จากการตรวจสอบจะเป็นประโยชน์สำหรับขั้นตอนถัดไป
- A (Act) คือ ขั้นตอนการดำเนินงานให้เหมาะสม จะพิจารณาผลที่ได้จากการตรวจสอบ ซึ่งมีอยู่ ๒ กรณี คือ ผลที่เกิดขึ้นเป็นไปตามแผนที่วางไว้ หรือไม่เป็นไปตามแผนที่วางไว้ หากเป็นกรณีแรกให้นำแนวทางหรือกระบวนการปฏิบัติงานมาจัดทำให้เป็นมาตรฐาน พร้อมทั้งหาวิธีการที่จะปรับปรุง ให้ดียิ่งขึ้นไปอีก ถ้าหากเป็นกรณีที่สอง ซึ่งก็คือผลที่ได้ไม่บรรลุวัตถุประสงค์ตามแผนที่วางไว้ เราควรนำข้อมูลที่รวบรวมไว้มาวิเคราะห์ และพิจารณาว่าควรจะดำเนินการอย่างไรต่อไป


ที่มา : <http://misweb.csc.ku.ac.th/OASKM?p=๑๙๕>

รายงานผลการดำเนินงานตามแผนปฏิบัติงานบริหารความเสี่ยง ประจำปีส่วนงาน สำนักส่งเสริมพระพุทธศาสนาและบริการสังคม
ประจำปีการศึกษา ๒๕๖๔ (ระหว่างเดือนตุลาคม ๒๕๖๓ - มีนาคม ๒๕๖๔)

ลำดับ ที่	ปัจจัยเสี่ยง	ประ เภท เสี่ยง	กิจกรรมควบคุม	ระดับความเสี่ยงที่เหลืออยู่			ระดับ ความ เสี่ยงที่ ยอมรับได้	สถานะดำเนินการ		% ความ สำเร็จ	ผลการติดตาม/ ข้อสังเกต/ ข้อเสนอแนะ
				โอกาสเกิด L	ผล กระทบ I	คะแนน D = L x I					
๑.	การจัดเก็บฐานข้อมูลผู้บริจาค ยังไม่เป็นระบบ	S	<ul style="list-style-type: none"> - แต่งตั้งคณะทำงานเพื่อ บริหารจัดการเรื่องการ จัดเก็บเงินสตรระจำวัน - จัดทำข้อตกลงระหว่าง ส่วนงานกับกองคลัง และทรัพย์สินเรื่องการ จัดส่งเงินให้กับมหา วิทยาลัย - ดำเนินการจัดเก็บรักษา เงินสดตามระเบียบ ของส่วนงาน - ติดตามและประเมินผล การปฏิบัติงานคณะ ทำงาน - รายงานการดำเนินการ ต่อผู้บริหาร 	๔	๔	๑๖	๖	✓		๙๐%	สนับสนุนให้มีการ จัด ทำ าระ บ บ ฐานข้อมูล

๒.	การเก็บรักษาเงินสดยังไม่เป็นระบบ	S	<ul style="list-style-type: none"> - แต่งตั้งคณะกรรมการเพื่อบริหารจัดการเรื่องการจัดเก็บเงินสดประจำวัน - จัดทำข้อตกลงระหว่างส่วนงานกับกองคลังและทรัพย์สินเรื่องการจัดส่งเงินให้กับมหาวิทยาลัย - ดำเนินการจัดเก็บรักษาเงินสดตามระเบียบของส่วนงาน - ติดตามและประเมินผลการปฏิบัติงานคณะกรรมการ 	๕	๕	๒๕	๖	✓		๙๐%	สนับสนุนให้มีการบริหารจัดการด้านการจัดเก็บเงินสดให้มีประสิทธิภาพ
๓.	การแพร่ระบาดของเชื้อโรคไวรัสโควิด-๑๙	E	<ul style="list-style-type: none"> - จัดทำประกาศให้บุคลากรปฏิบัติงานอยู่ที่พักอาศัย (Work from Home) - จัดจุดคัดกรองสำหรับผู้บริหาร คณาจารย์ พระนิสิต 	๑	๔	๔	๓	✓		๑๐๐%	สนับสนุนให้กำหนดมาตรการป้องกันการติดเชื้อโรคไวรัสโควิด-๑๙
๔.	ไม่มีการประเมินแผนพัฒนาบุคลากรตามตำแหน่งและสายงาน	O	<ul style="list-style-type: none"> - ประชุมส่วนงาน - จัดอบรม/ส่งบุคลากรเข้าร่วมการอบรมจากหน่วยงานภายในและภายนอก - สรุปการเข้ารับการอบรม และรายงานต่อ 	๔	๔	๑๖	๖	✓		๙๐%	สนับสนุนให้มีการพัฒนาศักยภาพบุคลากรตามสายงานการปฏิบัติงาน

			ผู้บริหาร								
๕.	ไม่มีเครื่องมือในการประเมิน อาจารย์ที่เป็นแบบมาตรฐาน เดียวกันทั้งองค์กร	○	- จัดทำสื่อการเรียนการสอน ที่ทันสมัย - จัดนิเทศครูสอน - จัดกิจกรรมอบรมเสริม ทักษะเทคนิคการเรียน การสอน	๓	๔	๑๒	๔	✓		๙๐%	สนับสนุนให้มีการ พัฒนาศักยภาพ อาจารย์สอน ครู พิเศษ


.....ผู้รายงานผลการดำเนินการ
(พระสุธีวีรบัณฑิต, รศ.ดร.)
ผู้อำนวยการสำนักส่งเสริมพระพุทธศาสนาและบริการสังคม



คำสั่ง สำนักส่งเสริมพระพุทธศาสนาและบริการสังคม
ที่ ๑๑ / ๒๕๖๓

เรื่อง แต่งตั้งคณะกรรมการบริหารความเสี่ยงและควบคุมภายใน
สำนักส่งเสริมพระพุทธศาสนาและบริการสังคม
มหาวิทยาลัยมหาจุฬาลงกรณราชวิทยาลัย

เพื่อให้การบริหารความเสี่ยงและควบคุมภายใน สำนักส่งเสริมพระพุทธศาสนาและบริการสังคม มหาวิทยาลัยมหาจุฬาลงกรณราชวิทยาลัย ดำเนินไปด้วยความเรียบร้อย มีประสิทธิภาพ บรรลุวัตถุประสงค์และนโยบายของมหาวิทยาลัย

อาศัยอำนาจตามความในมาตรา ๓๗ แห่งพระราชบัญญัติมหาวิทยาลัยมหาจุฬาลงกรณราชวิทยาลัย พ.ศ. ๒๕๔๐ จึงแต่งตั้งคณะกรรมการบริหารความเสี่ยงและควบคุมภายใน สำนักส่งเสริมพระพุทธศาสนาและบริการสังคม มหาวิทยาลัยมหาจุฬาลงกรณราชวิทยาลัย ดังนี้

๑. พระครูโสภณพุทธศาสตร์,ผศ.ดร.	ที่ปรึกษา
๒. รองศาสตราจารย์ ดร.พรรษา พุฒยงกูร	ที่ปรึกษา
๓. ผู้ช่วยศาสตราจารย์ ดร.เมธาพันธ์ โพธิ์ธีรโรจน์	ที่ปรึกษา
๔. พระสุธีวีรบัณฑิต,รศ.ดร.	ประธานกรรมการ
๕. พระมหาทองคำ จิตเปโม	รองประธานกรรมการ
๖. พระมหาเพชร อธิปัญญา	กรรมการ
๗. พระครูภาวนาสารบัณฑิต,ดร.	กรรมการ
๘. พระครูอุปถัมภ์สุตคุณ	กรรมการ
๙. พระมหาศุภชัย ปิยธมมชโย	กรรมการ
๑๐. ดร.วรพันธุ์ แยมหงษ์ปภา	กรรมการและเลขานุการ
๑๑. พระมหาไพโรจน์ กนโก	กรรมการและผู้ช่วยเลขานุการ
๑๒. พระมหาชัยวุฒิ ชยวฑูโต	กรรมการและผู้ช่วยเลขานุการ
๑๓. พระอภิรักษ์ อภินนโท	กรรมการและผู้ช่วยเลขานุการ
๑๔. นางสาวมินตรา กาลนิล	กรรมการและผู้ช่วยเลขานุการ
๑๕. นางสาวพัชรวรรณ จันมะณี	กรรมการและผู้ช่วยเลขานุการ
๑๖. นางสาวนภัสสร กัลปนาท	กรรมการและผู้ช่วยเลขานุการ
๑๗. นางสาวทัศนีย์ อะโรคา	กรรมการและผู้ช่วยเลขานุการ

มีอำนาจหน้าที่

๑. ดำเนินการตามนโยบายการบริหารความเสี่ยงของมหาวิทยาลัย
๒. จัดทำระบบการบริหารความเสี่ยงประจำส่วนงานเชื่อมโยงกับระบบการบริหารความเสี่ยงของมหาวิทยาลัย
๓. ระบุปัจจัยความเสี่ยง ประเมินความเสี่ยง และจัดลำดับความเสี่ยงประจำส่วนงาน

๔. จัดทำแผนปฏิบัติงานบริหารความเสี่ยงและกำหนดตัวชี้วัดความสำเร็จในแผนการปฏิบัติงาน บริหารความเสี่ยงประจำส่วนงาน
๕. เผยแพร่ความรู้เกี่ยวกับแผนปฏิบัติงานบริหารความเสี่ยง ระดับส่วนงานแก่บุคลากรในสังกัด
๖. ติดตามผลการดำเนินงานตามแผนปฏิบัติงานบริหารความเสี่ยงประจำส่วนงาน
๗. จัดทำรายงานแผนปฏิบัติงานบริหารความเสี่ยงประจำส่วนงาน นำเสนอต่อกลุ่มงานบริหารความเสี่ยง สำนักงานตรวจสอบภายใน เพื่อวิเคราะห์ ตรวจสอบ ความก้าวหน้าของแผนในการตอบสนองความเสี่ยง ให้คณะกรรมการบริหารความเสี่ยงของมหาวิทยาลัยพิจารณาภายในระยะเวลาที่กำหนด
๘. รับทราบผลการดำเนินงานตามแผนปฏิบัติงานบริหารความเสี่ยงประจำส่วนงาน และนำข้อเสนอแนะไปใช้ในการปรับแผน หรือวิเคราะห์ความเสี่ยงในรอบปีการศึกษาถัดไป

ทั้งนี้ ตั้งแต่บัดนี้เป็นต้นไป

สั่ง ณ วันที่ ๒๒ กันยายน พ.ศ. ๒๕๖๓



(พระสุธีวรบัณฑิต, รศ.ดร.)

ผู้อำนวยการสำนักส่งเสริมพระพุทธศาสนาและบริการสังคม

