



รายงานการติดตามแผนการบริหารความเสี่ยง
สำนักส่งเสริมพระพุทธศาสนาและบริการสังคม
มหาวิทยาลัยมหจุฬาลงกรณราชวิทยาลัย

ประจำปีงบประมาณ พ.ศ. ๒๕๖๕

รอบ ๖ เดือนแรก (ตั้งแต่เดือน ตุลาคม ๒๕๖๔ – มีนาคม ๒๕๖๕)

บทสรุปผู้บริหาร



ตามที่มหาวิทยาลัยมหาจุฬาลงกรณราชวิทยาลัย ได้กำหนดให้สถาบัน สำนัก ศูนย์ วิทยาลัย นำระบบการบริหารความเสี่ยงและการควบคุมภายใน มาใช้ในกระบวนการบริหารจัดการส่วนงาน เพื่อให้บรรลุผลสัมฤทธิ์ตามแผนยุทธศาสตร์ และแนวทางในการบริหารงานตามเป้าหมายที่กำหนดไว้อย่างมีคุณภาพและมีประสิทธิภาพ พร้อมทั้งให้ส่วนงานรายงานการติดตามประเมินการบริหารความเสี่ยงและการควบคุมภายใน อย่างต่อเนื่อง ปีละ ๒ ครั้ง ประกอบด้วย ครั้งที่ ๑ ระยะเวลา ๖ เดือนแรก (ระหว่างเดือนตุลาคม ถึง เดือนมีนาคม) และ ครั้งที่ ๒ ระยะเวลา ๖ เดือนหลัง (ระหว่างเดือนเมษายน ถึง เดือนกันยายน) ในแต่ละปีงบประมาณ นั้น

การนี้ สำนักส่งเสริมพระพุทธศาสนาและบริการสังคม ซึ่งมีส่วนงานในกำกับ ๔ ส่วนงาน ประกอบด้วย ๑) ส่วนงานบริหาร ๒) ส่วนธรรมนิเทศ ๓) อภิธรรมโชติกิจวิทยาลัย ๔) โรงเรียนพุทธศาสนาวันอาทิตย์ ได้จัดทำรายงานผลการบริหารความเสี่ยง ครั้งที่ ๑ ในระยะเวลา ๖ เดือนแรก (ตุลาคม ๒๕๖๔ - มีนาคม ๒๕๖๕) ประจำปีงบประมาณ พ.ศ. ๒๕๖๕ เรียบร้อยแล้ว โดยพบว่ามีปัจจัยความเสี่ยง จำนวน ๓ ด้าน ๘ ปัจจัย ดังต่อไปนี้

๑. ด้านกลยุทธ์ (Strategic Risk : S) จำนวน ๓ ปัจจัย
๒. ด้านการปฏิบัติงาน (Operational Risk : O) จำนวน ๔ ปัจจัย
๓. ด้านการเงิน (Financial Risk : F) จำนวน ๑ ปัจจัย

๑. ความเสี่ยงด้านกลยุทธ์ (Strategic Risk : S) มี ๓ ปัจจัย คือ

๑) ขาดลูกข่ายที่มีความรู้ความสามารถด้านการผลิตสื่อประชาสัมพันธ์

พบว่า ส่วนงานบริหาร สำนักส่งเสริมพระพุทธศาสนาและบริการสังคม ขาดลูกข่ายที่มีความรู้ความสามารถด้านการผลิตสื่อประชาสัมพันธ์ ส่งผลให้ส่วนงาน ไม่สามารถเข้าถึงข้อมูลข่าวสารด้านพระพุทธศาสนาในพื้นที่ต่าง ๆ ได้ทั่วถึง โดยพิจารณาจาก โอกาส/ความถี่ที่จะเกิดเหตุการณ์ (Likelihood : L) เท่ากับ ๕ และความรุนแรงของผลกระทบ (Impact : I) เท่ากับ ๕ ทำให้การประเมินค่าระดับของความเสี่ยง (Degree of Risk : D) อยู่ที่ ๒๕ ($D = L \times I$) ซึ่งถือว่ามีความเสี่ยงอยู่ในระดับสูงมาก

หลังจากวิเคราะห์ปัจจัยความเสี่ยงแล้ว ส่วนงานได้ดำเนินการจัดการความเสี่ยง โดยจัดทำแผนด้านการประชาสัมพันธ์ จัดอบรมบุคลากรและผู้ที่มีความสนใจด้านการประชาสัมพันธ์ ส่งผลให้ส่วนงานบริหาร สำนักส่งเสริมฯ สามารถเข้าถึงข้อมูลข่าวสารด้านพระพุทธศาสนาในพื้นที่ต่าง ๆ ได้ทั่วถึง ร้อยละ ๗๑-๘๐ ซึ่งจากการใช้หลักเกณฑ์การวัดแบบเชิงปริมาณ พบว่า มีระดับความเสี่ยงที่ยอมรับได้ อยู่ที่ระดับ ๖ (ค่า $L = ๓$ และค่า $I = ๒$) ซึ่งถือว่าอยู่ในระดับปานกลาง

๒) การเก็บรักษาเงินสดจากการรับบริจาคยังไม่เป็นระบบ

พบว่า กลุ่มงานธรรมวิจัย ส่วนธรรมนิเทศ การจัดเก็บรักษาเงินสดยังไม่เป็นระบบและยังไม่ได้มาตรฐาน ซึ่งอาจส่งผลให้การนำส่งเงินให้กับมหาวิทยาลัยล่าช้า และอาจเกิดความผิดพลาดในการนำส่ง หรือเกิดการสูญหาย ทั้งนี้ ส่วนงานพิจารณาจากโอกาส/ความถี่ที่จะเกิดเหตุการณ์ (Likelihood : L) เท่ากับ ๕ และความรุนแรงของผลกระทบ (Impact : I) เท่ากับ ๕ ทำให้การประเมินค่าระดับของความเสี่ยง (Degree of Risk : D) อยู่ที่ ๒๕ ($D = L \times I$) ซึ่งถือว่ามีความเสี่ยงอยู่ในระดับสูงมาก

หลังจากวิเคราะห์ปัจจัยความเสี่ยงแล้ว ส่วนงานได้มีวิธีการจัดการความเสี่ยง โดยการแต่งตั้งคณะกรรมการตรวจนับเงินสดประจำวัน, นำส่งเงินบริจาคทุกวันทำการ หรือวันถัดไป (ต้องมีเหตุอันควร), ดำเนินการจัดเก็บรักษาเงินตามระเบียบของส่วนงาน, รายงานผลการปฏิบัติงานต่อผู้บริหาร ส่งผลให้ไม่เกิดความ

ผิดพลาดในการบริหารจัดการ ซึ่งจากการใช้หลักเกณฑ์การวัดเป็นเชิงปริมาณ พบว่ามีระดับความเสี่ยงที่ยอมรับได้ อยู่ที่ระดับ ๑ (ค่า L = ๑ และค่า I = ๑) ซึ่งถือว่าอยู่ในระดับต่ำ

๓) ระบบสต็อกวัตถุดิบการจัดทำอาหารถวายภัตตาหารยังไม่เป็นระบบ

พบว่า กลุ่มงานธรรมวิจย ส่วนธรรมนิเทศ การบริหารระบบสต็อกวัตถุดิบการจัดทำอาหารถวายภัตตาหารยังไม่เป็นระบบ ส่งผลให้ส่วนงานไม่สามารถบริหารจัดการวัตถุดิบที่ได้รับบริจาคได้ทันเวลา ทำให้วัตถุดิบหมดอายุ ส่วนงานพิจารณาจากโอกาส/ความถี่ที่จะเกิดเหตุการณ์ (Likelihood : I) เท่ากับ ๓ และความรุนแรงของผลกระทบ (Impact : I) เท่ากับ ๔ ทำให้การประเมินค่าระดับของความเสี่ยง (Degree of Risk : D) อยู่ที่ ๑๒ ($D = L \times I$) ถือว่ามีความเสี่ยงอยู่ในระดับสูง

หลังจากวิเคราะห์ปัจจัยความเสี่ยงแล้ว ส่วนงานได้มีวิธีการจัดการความเสี่ยง โดยการจัดทำระบบสต็อก โดยการเชิญผู้เชี่ยวชาญการจัดทำระบบสต็อกมาให้ความรู้ รวมทั้งมอบหมายให้มีผู้ดูแลระบบ สต็อกข้อมูลวัตถุดิบอย่างชัดเจน ส่งผลให้การบริหารวัตถุดิบในการจัดทำอาหารถวายภัตตาหารเป็นไปอย่างมีประสิทธิภาพ เพื่อควบคุมความเสี่ยง ซึ่งจากการใช้หลักเกณฑ์การวัดเป็นเชิงปริมาณ พบว่า มีระดับความเสี่ยงที่ยอมรับได้ อยู่ที่ระดับ ๑ (ค่า L = ๑ และค่า I = ๑) ซึ่งถือว่าอยู่ในระดับต่ำ

๒. ความเสี่ยงด้านการปฏิบัติงาน (Operational Risk : O) มี ๔ ปัจจัย คือ

๑) บุคลากร เจ้าหน้าที่ พระอาจารย์สอน ครูสอนพิเศษขาดทักษะและเทคนิคการสอนแบบใช้เทคโนโลยี

พบว่า โรงเรียนพุทธศาสนาวินอาทิตย บุคลากร เจ้าหน้าที่ พระอาจารย์สอน ครูสอนพิเศษขาดทักษะและเทคนิคการสอนแบบใช้เทคโนโลยี ส่งผลให้ไม่สามารถปฏิบัติหน้าที่ได้เต็มศักยภาพ ทั้งนี้ ส่วนงานพิจารณาโอกาส/ความถี่ที่จะเกิดเหตุการณ์ (Likelihood : I) เท่ากับ ๔ และความรุนแรงของผลกระทบ (Impact : I) เท่ากับ ๓ ทำให้การประเมินค่าระดับของความเสี่ยง (Degree of Risk : D) อยู่ที่ ๑๒ ($D = L \times I$) ถือว่ามีความเสี่ยงอยู่ในระดับสูง

หลังจากวิเคราะห์ปัจจัยความเสี่ยงแล้ว ส่วนงานได้มีวิธีการจัดการความเสี่ยง โดยการอบรมเพิ่มทักษะการปฏิบัติงานเสริมความรู้ ตามแผนพัฒนาบุคลากร ทั้งสายวิชาการและสายปฏิบัติการวิชาชีพ เช่น เทคนิคการสอน ทักษะในการใช้สื่อเทคโนโลยี เป็นต้น ส่งผลให้ได้ผลงานตามเป้าหมาย ร้อยละ ๗๑-๘๐ ซึ่งจากการใช้หลักเกณฑ์การวัดเป็นเชิงปริมาณ พบว่ามีระดับความเสี่ยงที่ยอมรับได้ อยู่ที่ระดับ ๖ (ค่า L = ๓ และค่า I = ๒) ซึ่งอยู่ในระดับปานกลาง

๒) บุคลากรขาดการพัฒนาศักยภาพและทักษะความชำนาญ เชี่ยวชาญในตำแหน่ง

พบว่า ส่วนงานบริหาร สำนักส่งเสริมพระพุทธศาสนาและบริการสังคม บุคลากรขาดการพัฒนาศักยภาพและทักษะความชำนาญ เชี่ยวชาญในตำแหน่ง ส่งผลให้บุคลากรที่ดำรงตำแหน่งที่สูงขึ้นยังไม่เป็นไปตามเป้าหมาย ทั้งนี้ ส่วนงานพิจารณาโอกาส/ความถี่ที่จะเกิดเหตุการณ์ (Likelihood : I) เท่ากับ ๔ และความรุนแรงของผลกระทบ (Impact : I) เท่ากับ ๓ ทำให้การประเมินค่าระดับของความเสี่ยง (Degree of Risk : D) อยู่ที่ ๑๒ ($D = L \times I$) ซึ่งถือว่ามีความเสี่ยงอยู่ในระดับสูง

หลังจากวิเคราะห์ปัจจัยความเสี่ยงแล้ว ส่วนงานได้มีวิธีการจัดการความเสี่ยง โดยการจัดทำแผนพัฒนาบุคลากรเพื่อขึ้นสู่ตำแหน่งที่สูงขึ้น และส่งบุคลากรเข้ารับการอบรมตามสายงาน ส่งผลให้ บุคลากรได้รับการพัฒนาตามเป้าหมาย ร้อยละ ๗๑-๘๐ ซึ่งจากการใช้หลักเกณฑ์การวัดเป็นเชิงปริมาณ พบว่ามีระดับความเสี่ยงที่ยอมรับได้ อยู่ที่ระดับ ๔ (ค่า L = ๒ และค่า I = ๒) อยู่ในระดับปานกลาง

๓) ไม่มีการประเมินและติดตามการปฏิบัติงานบุคลากรอย่างจริงจังและชัดเจน

พบว่า ส่วนธรรมนิเทศ ไม่มีการประเมินและติดตามการปฏิบัติงานบุคลากรอย่างจริงจังและชัดเจน ส่งผลกระทบให้บุคลากรไม่สามารถปฏิบัติหน้าที่แทนกันได้ รวมทั้งเกิดความล่าช้าในการปฏิบัติงาน ทั้งนี้ ส่วนงานพิจารณาโอกาส/ความถี่ที่จะเกิดเหตุการณ์ (Likelihood : I) เท่ากับ ๔ และความรุนแรงของผลกระทบ (Impact : I) เท่ากับ ๕ ดังนั้น การประเมินค่าระดับของความเสี่ยง (Degree of Risk : D) อยู่ที่ ๒๐ ($D = L \times I$) ซึ่งถือว่ามีความเสี่ยงอยู่ในระดับสูงมาก

หลังจากวิเคราะห์ปัจจัยความเสี่ยงแล้ว ส่วนงานได้มีวิธีการจัดการความเสี่ยง โดยการวิเคราะห์ภาระงานบุคลากร สร้างแนวทางในการปฏิบัติงานให้ชัดเจน รวมทั้งการประเมินผลการปฏิบัติงานบุคลากรอย่างจริงจัง ส่งผลให้บุคลากรปฏิบัติงานได้ตามเป้าหมาย ร้อยละ ๗๑-๘๐ ซึ่งจากการใช้หลักเกณฑ์การวัดเป็นเชิงปริมาณ พบว่า มีระดับความเสี่ยงที่ยอมรับได้อยู่ที่ระดับ ๖ (ค่า $L = ๓$ และค่า $I = ๒$) อยู่ในระดับปานกลาง

๔) อาจารย์ขาดความรู้การใช้งานโปรแกรมเพื่อประยุกต์เข้ากับการสอนพระอภิธรรม

พบว่า อภิธรรมโชติกะวิทยาลัย อาจารย์ขาดความรู้การใช้งานโปรแกรมเพื่อประยุกต์เข้ากับการสอนพระอภิธรรม ส่งผลกระทบให้การจัดการเรียนการสอนพระอภิธรรมไม่มีประสิทธิภาพ ทั้งนี้ ส่วนงานพิจารณาโอกาส/ความถี่ที่จะเกิดเหตุการณ์ (Likelihood : I) เท่ากับ ๔ และความรุนแรงของผลกระทบ (Impact : I) เท่ากับ ๓ ดังนั้น การประเมินค่าระดับของความเสี่ยง (Degree of Risk : D) อยู่ที่ ๑๒ ($D = L \times I$) ซึ่งถือว่ามีความเสี่ยงอยู่ในระดับสูง

หลังจากวิเคราะห์ปัจจัยความเสี่ยงแล้ว ส่วนงานได้มีวิธีการจัดการความเสี่ยง โดยการจัดอบรมให้ความรู้เรื่องระบบโปรแกรมการสอนออนไลน์ ส่งผลให้อภิธรรมโชติกะวิทยาลัยสามารถจัดการเรียนการสอนพระอภิธรรมได้อย่างมีประสิทธิภาพ ร้อยละ ๗๑-๘๐ ซึ่งจากการใช้หลักเกณฑ์การวัดเป็นเชิงปริมาณ พบว่ามีระดับความเสี่ยงที่ยอมรับได้อยู่ที่ระดับ ๔ (ค่า $L = ๒$ และค่า $I = ๒$) อยู่ในระดับปานกลาง

๓. ประเภทความเสี่ยงด้านการเงิน (Financial Risk : F) มี ๑ ปัจจัย คือ

๑) ขาดงบประมาณในการจัดการสอนแบบออนไลน์

พบว่า อภิธรรมโชติกะวิทยาลัย ขาดงบประมาณในการจัดการสอนแบบออนไลน์ ส่งผลให้การจัดการเรียนการสอนแบบออนไลน์ไม่มีประสิทธิภาพ ทั้งนี้ ส่วนงาน ได้พิจารณาโอกาส/ความถี่ที่จะเกิดเหตุการณ์ (Likelihood : I) เท่ากับ ๕ และความรุนแรงของผลกระทบ (Impact : I) เท่ากับ ๕ ดังนั้น การประเมินค่าระดับของความเสี่ยง (Degree of Risk : D) อยู่ที่ ๒๕ ($D = L \times I$) ซึ่งถือว่ามีความเสี่ยงอยู่ในระดับสูงมาก

หลังจากวิเคราะห์ปัจจัยความเสี่ยงแล้ว อภิธรรมโชติกะวิทยาลัย ได้มีวิธีการจัดการความเสี่ยง โดยการจัดทำแผนสนับสนุนกรอบจัดสรรงบประมาณรายจ่ายประจำปี ซึ่งจากการใช้หลักเกณฑ์การวัดเป็นเชิงปริมาณ และมีระดับความเสี่ยงที่ยอมรับได้อยู่ที่ระดับ ๖ (ค่า $L = ๓$ และค่า $I = ๒$) หรืออยู่ในระดับปานกลาง

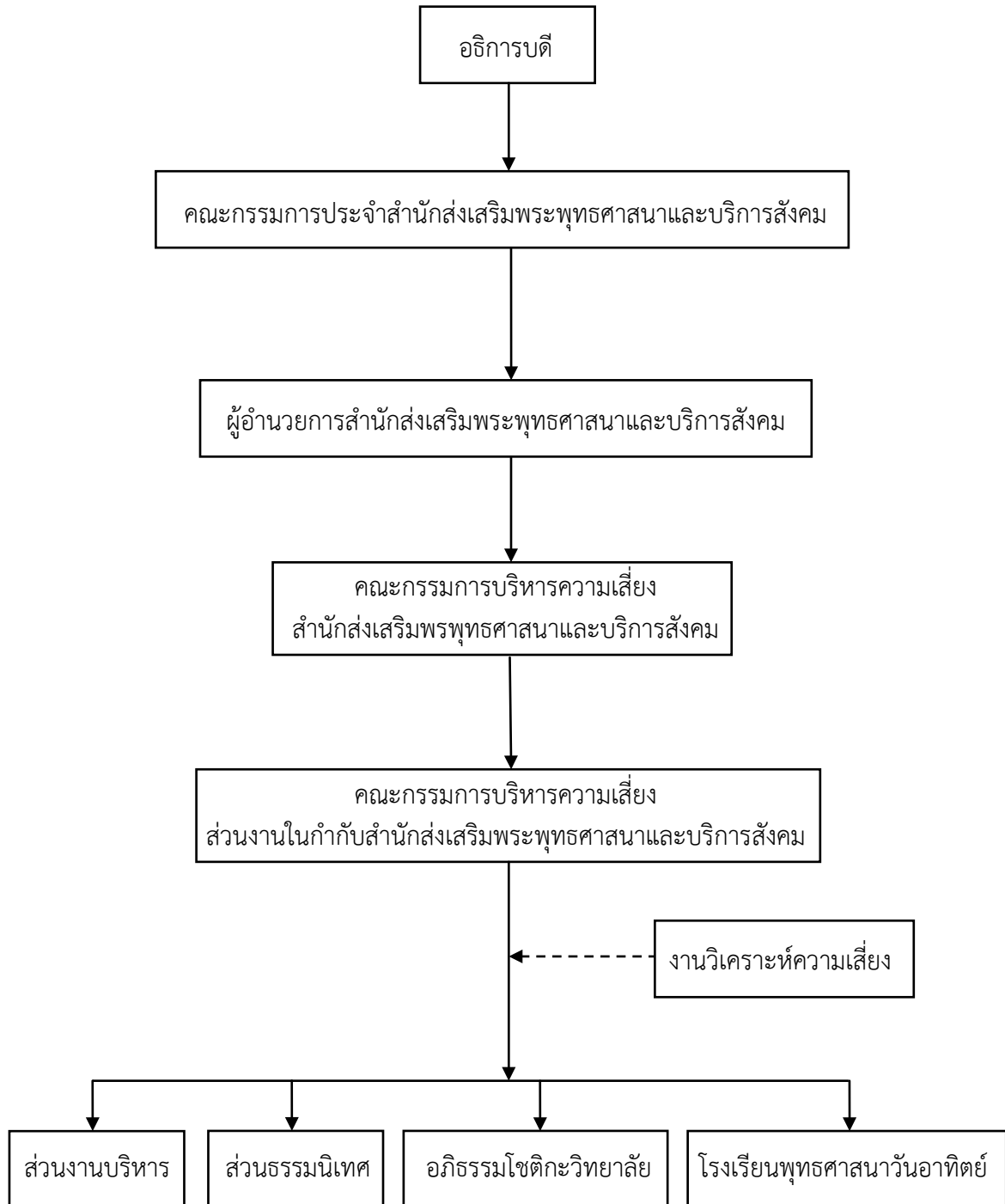
ผู้อำนวยการสำนักส่งเสริมพระพุทธศาสนาและบริการสังคม

เมษายน ๒๕๖๕

สารบัญ

เรื่อง	หน้า
บทสรุปผู้บริหาร	๒
โครงสร้างการบริหารความเสี่ยง	๖
หน้าที่และความรับผิดชอบตามโครงสร้างการบริหารความเสี่ยง	๗
สรุปประเด็นความเสี่ยงสำนักส่งเสริมพระพุทธศาสนาและบริการสังคม	๙
ปัจจัยความเสี่ยง และการประเมินความเสี่ยง RM ๑	๑๘
แผนการปฏิบัติงานบริหารความเสี่ยง RM ๒	๒๑
บัญชีตรวจสอบการดำเนินงานตามแผนปฏิบัติงานบริหารความเสี่ยง RM ๓	๒๙
รายงานผลการดำเนินงานตามแผนปฏิบัติงานบริหารความเสี่ยง RM ๔	๓๗
คำสั่งแต่งตั้งคณะกรรมการบริหารความเสี่ยง สำนักส่งเสริมพระพุทธศาสนาและบริการสังคม	๓๖

โครงสร้างการบริหารความเสี่ยง สำนักส่งเสริมพระพุทธศาสนาและบริการสังคม



หน้าที่และความรับผิดชอบตามโครงสร้างการบริหารความเสี่ยงและควบคุมภายใน
สำนักส่งเสริมพระพุทธศาสนาและบริการสังคม

ผู้เกี่ยวข้องระดับสำนักฯ	หน้าที่และความรับผิดชอบ
คณะกรรมการประจำสำนักส่งเสริมพระพุทธศาสนาและบริการสังคม	๑. กำกับและส่งเสริมให้มีการบริหารความเสี่ยงและควบคุมภายใน ๒. ให้ความเห็นชอบแผนบริหารความเสี่ยงและควบคุมภายใน
ผู้อำนวยการสำนักส่งเสริมพระพุทธศาสนาและบริการสังคม	๑. ส่งเสริมให้มีการบริหารความเสี่ยงและควบคุมภายใน ๒. กำหนดแนวทางการดำเนินงานบริหารความเสี่ยงและควบคุมภายใน ๓. ให้ความเห็นชอบแผนบริหารความเสี่ยงและควบคุมภายใน ๔. เสนอแผนบริหารความเสี่ยงและการควบคุมภายในต่อคณะกรรมการบริหารความเสี่ยงฯ ระดับมหาวิทยาลัย
คณะกรรมการบริหารความเสี่ยงฯ สำนักส่งเสริมพระพุทธศาสนาและบริการสังคม	๑. วิเคราะห์ และวางระบบบริหารความเสี่ยงด้านต่างๆ ตามยุทธศาสตร์ พันธกิจ และแผนปฏิบัติการของสำนักฯ ๒. สร้างความรู้ ความเข้าใจแก่บุคลากรทุกระดับ เพื่อวิเคราะห์ปัจจัยที่ส่งผลกระทบต่อการบรรลุเป้าหมายในการบริหารงาน จัดลำดับความสำคัญของปัจจัยเสี่ยง และดำเนินการตามแผนบริหารความเสี่ยงฯ ๓. ประเมินผลองค์ประกอบของการบริหารความเสี่ยงฯ และผลกระทบในด้านต่างๆ ที่อาจเกิดขึ้น พร้อมทั้งกำหนดมาตรการ เพื่อการป้องกัน/ลด/แก้ไข ความเสี่ยงที่อาจเกิดขึ้น ให้ข้อเสนอแนะ ทบทวน และประเมินผลการดำเนินงานตามมาตรการให้เหมาะสมยิ่งขึ้น ๔. รายงานผลต่อผู้บริหารสำนักฯ และมหาวิทยาลัย เพื่อทราบความเสี่ยง การควบคุม และผลที่เกิดขึ้น เพื่อการป้องกันและแก้ไขต่อไป
งานวิเคราะห์ความเสี่ยงฯ	๑. รวบรวมความเสี่ยงภายในสำนักฯ ๒. จัดทำแผนบริหารความเสี่ยงและควบคุมภายในสำนักฯ ๓. ติดตามผลการดำเนินงาน และจัดทำรายงานผลการบริหารความเสี่ยงและควบคุมภายใน เพื่อเสนอต่อคณะกรรมการบริหารความเสี่ยงฯ ระดับสำนักฯ
หน่วยงานในกำกับสำนักส่งเสริมพระพุทธศาสนาและบริการสังคม	๑. จัดทำแผนบริหารความเสี่ยงและควบคุมภายในของหน่วยงาน ๒. ดำเนินการตามกิจกรรมควบคุมที่กำหนดไว้ ๓. รายงานผลการดำเนินงานตามกิจกรรมควบคุมฯ ให้งานวิเคราะห์นโยบายและแผนฯ เพื่อเสนอต่อคณะกรรมการบริหารความเสี่ยงฯ ระดับสำนักฯ

โอกาสที่จะเกิดความเสี่ยง Likelihood (L)	5	M	H	E	E	E
	4	M	H	H	E	E
	3	L	M	H	H	E
	2	L	M	M	H	H
	1	L	L	L	M	M
			1	2	3	4

ผลกระทบ (Impact : I)

ประเมินความเสี่ยง และจัดลำดับความเสี่ยง

ประเมินความเสี่ยง

ให้ดำเนินการประเมินความเสี่ยง การประเมินความเสี่ยง เป็นกระบวนการระบุความเสี่ยง และวิเคราะห์ความเสี่ยง เพื่อจัดลำดับความเสี่ยงที่ระบุ โดยการพิจารณาจากโอกาสที่จะเกิด (Likelihood) และผลกระทบ (Impact) ของความเสี่ยงนั้นๆ

๑) โอกาสที่จะเกิด (Likelihood: L) หมายถึง ความถี่หรือโอกาสที่จะเกิดเหตุการณ์

ความเสี่ยง ซึ่งจำแนกเป็น ๕ ระดับ คือ

ระดับที่ ๑ หมายถึง ความเสี่ยงนั้นมีโอกาสเกิดน้อยมาก

ระดับที่ ๒ หมายถึง ความเสี่ยงนั้นมีโอกาสเกิดน้อย

ระดับที่ ๓ หมายถึง ความเสี่ยงนั้นมีโอกาสเกิดปานกลาง

ระดับที่ ๔ หมายถึง ความเสี่ยงนั้นมีโอกาสเกิดสูง

ระดับที่ ๕ หมายถึง ความเสี่ยงนั้นมีโอกาสเกิดสูงมาก

๒) ผลกระทบ (Impact : I) หมายถึง ขนาดความรุนแรงของความเสียหายที่จะเกิดขึ้น

หากเกิดเหตุการณ์ความเสี่ยง จำแนกเป็น ๕ ระดับ คือ

ระดับที่ ๑ หมายถึง ผลกระทบของความเสี่ยงต่อมหาวิทยาลัยมีน้อยมาก

ระดับที่ ๒ หมายถึง ผลกระทบของความเสี่ยงต่อมหาวิทยาลัยมีน้อย

ระดับที่ ๓ หมายถึง ผลกระทบของความเสี่ยงต่อมหาวิทยาลัยมีปานกลาง

ระดับที่ ๔ หมายถึง ผลกระทบของความเสี่ยงต่อมหาวิทยาลัยมีสูง

ระดับที่ ๕ หมายถึง ผลกระทบของความเสี่ยงต่อมหาวิทยาลัยมีสูงมาก

๓) ระดับของความเสี่ยง (Degree of Risk: D) หมายถึง สถานะของความเสี่ยงที่ได้จากการประเมินโอกาส และผลกระทบของแต่ละปัจจัยเสี่ยง มีค่าเป็นเชิงปริมาณซึ่งคำนวณได้จากสูตรดังนี้

ระดับความเสี่ยง = ระดับโอกาส x ระดับผลกระทบของความเสี่ยง หรือ $D = L \times I$

ระดับความเสี่ยง	ค่าช่วงคะแนน (โอกาสเกิด x ผลกระทบ)	สีแสดงระดับความเสี่ยง
ระดับความเสี่ยงต่ำ (Low)	๑ - ๓	สีเขียว (L)
ระดับความเสี่ยงปานกลาง (Medium)	๔ - ๗	สีเหลือง (M)
ระดับความเสี่ยงสูง (High)	๘ - ๑๔	สีส้ม (H)
ระดับความเสี่ยงสูงมาก (Extreme)	๑๕ - ๒๕	สีแดง (E)

เกณฑ์ระดับความเสี่ยงที่ยอมรับได้ มีดังนี้^๑

ระดับความเสี่ยงด้านการปฏิบัติงาน	มีค่าตั้งแต่	๑ - ๖
ระดับความเสี่ยงด้านการเงิน	มีค่าตั้งแต่	๑ - ๖
ระดับความเสี่ยงด้านกฎระเบียบ	มีค่าตั้งแต่	๑ - ๖
ระดับความเสี่ยงด้านเหตุการณ์ภายนอก	มีค่าตั้งแต่	๑ - ๖
ระดับความเสี่ยงด้านกลยุทธ์	มีค่าตั้งแต่	๑ - ๖

^๑ ที่มา : คู่มือมาตรฐานการปฏิบัติงานบริหารความเสี่ยง มหาวิทยาลัยมหาจุฬาลงกรณราชวิทยาลัย, หน้า ๒๔.

ความเสี่ยงด้านกลยุทธ์ (Strategic Risk : S)

ประเด็นความเสี่ยง : (RF1)

ส่วนงานขาดลูกข่ายที่มีความรู้ความสามารถด้านการผลิตสื่อประชาสัมพันธ์

ระดับความเสี่ยงที่เหลื่ออยู่ :

ปัจจุบันมีความเสี่ยงเหลื่ออยู่ในระดับ ๒๕ (ค่า L = ๕ และ ค่า I = ๕) อยู่ในระดับสูงมาก

คำอธิบาย :

ตามที่ส่วนงานบริหาร สำนักส่งเสริมพระพุทธศาสนาและบริการสังคม ขาดลูกข่ายที่มีความรู้ความสามารถด้านการผลิตสื่อประชาสัมพันธ์ ส่งผลให้ไม่สามารถเข้าถึงข้อมูลข่าวสารด้านพระพุทธศาสนาในพื้นที่ต่าง ๆ ได้ทั่วถึง

หลักเกณฑ์การประเมินความเสี่ยง :

ใช้หลักเกณฑ์การวัดเป็นเชิงปริมาณ และมีระดับความเสี่ยงที่ยอมรับได้อยู่ที่ระดับ ๖ (ค่า L = ๓ และค่า I = ๒) อยู่ในระดับปานกลาง

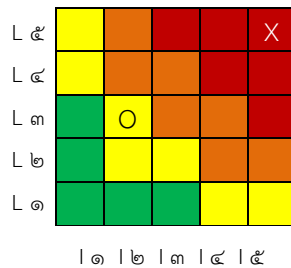
ระดับโอกาส/ความถี่ในการเกิดเหตุการณ์ความเสี่ยง (L = Likelihood)

ระดับ	ระดับโอกาส/ความถี่ที่เกิดขึ้น	คำอธิบาย
๕	สูงมาก	ลูกข่ายที่มีความรู้ความสามารถด้านการผลิตสื่อประชาสัมพันธ์ น้อยกว่าหรือเท่ากับร้อยละ ๖๐
๔	สูง	ลูกข่ายที่มีความรู้ความสามารถด้านการผลิตสื่อประชาสัมพันธ์ ร้อยละ ๖๑-๗๐
๓	ปานกลาง	ลูกข่ายที่มีความรู้ความสามารถด้านการผลิตสื่อประชาสัมพันธ์ ร้อยละ ๗๑-๘๐
๒	น้อย	ลูกข่ายที่มีความรู้ความสามารถด้านการผลิตสื่อประชาสัมพันธ์ ร้อยละ ๘๑-๙๐
๑	น้อยมาก	ลูกข่ายที่มีความรู้ความสามารถด้านการผลิตสื่อประชาสัมพันธ์ ร้อยละ ๙๑ ขึ้นไป

ระดับความรุนแรง/ความเสียหายของผลกระทบของความเสี่ยง (I = Impact)

ระดับ	ระดับความรุนแรง/ความเสียหาย	คำอธิบาย
๕	สูงมาก	สามารถเข้าถึงข้อมูลข่าวสารด้านพระพุทธศาสนาในพื้นที่ต่าง ๆ ได้ทั่วถึงน้อยกว่าหรือเท่ากับร้อยละ ๖๐
๔	สูง	สามารถเข้าถึงข้อมูลข่าวสารด้านพระพุทธศาสนาในพื้นที่ต่าง ๆ ได้ทั่วถึง ร้อยละ ๖๑-๗๐
๓	ปานกลาง	สามารถเข้าถึงข้อมูลข่าวสารด้านพระพุทธศาสนาในพื้นที่ต่าง ๆ ได้ทั่วถึง ร้อยละ ๗๑-๘๐
๒	น้อย	สามารถเข้าถึงข้อมูลข่าวสารด้านพระพุทธศาสนาในพื้นที่ต่าง ๆ ได้ทั่วถึง ร้อยละ ๘๑-๙๐
๑	น้อยมาก	สามารถเข้าถึงข้อมูลข่าวสารด้านพระพุทธศาสนาในพื้นที่ต่าง ๆ ได้ทั่วถึง ร้อยละ ๙๑ ขึ้นไป

โอกาสที่จะเกิดความเสี่ยง (L)



ผลกระทบของความเสี่ยง (I)

	สูงมาก
	สูง
	ปานกลาง
	ต่ำ

ระดับความเสี่ยงที่เหลื่ออยู่ :	๒๕	x
ระดับความเสี่ยงที่ยอมรับได้ :	๖	๐

ความเสี่ยงด้านกลยุทธ์ (Strategic Risk : S)

ประเด็นความเสี่ยง : (RF2)

การเก็บรักษาเงินสดจากการรับบริจาคยังไม่เป็นระบบ

ระดับความเสี่ยงที่เหลื่ออยู่ :

ปัจจุบันมีความเสี่ยงเหลื่ออยู่ในระดับ ๒๕ (ค่า L = ๕ และค่า I = ๕) อยู่ในระดับสูงมาก

คำอธิบาย :

ตามที่กลุ่มงานธรรมวิชัย ส่วนธรรมนิเทศมีหน้าที่รับบริจาคเงินและนำส่งมหาวิทยาลัย โดยต้องเก็บรักษาเงินสดก่อนที่จะรวบรวมนำส่ง ซึ่งปัจจุบันการเก็บรักษาเงินสดของส่วนงานยังไม่เป็นระบบ อาจส่งผลให้เกิดข้อผิดพลาดในการบริหารจัดการ พบว่าความเสี่ยงอยู่ในระดับสูงมาก

หลักเกณฑ์การประเมินความเสี่ยง :

ใช้หลักเกณฑ์การวัดเป็นเชิงปริมาณ และมีระดับความเสี่ยงที่ยอมรับได้อยู่ที่ระดับ ๑ (ค่า L = ๑ และค่า I = ๑) หรืออยู่ในระดับต่ำ

โอกาสที่จะเกิดความเสียหาย (L)

L ๕	■	■	■	■	■	×
L ๔	■	■	■	■	■	■
L ๓	■	■	■	■	■	■
L ๒	■	■	○	■	■	■
L ๑	■	■	■	■	■	■

๑ ๒ ๓ ๔ ๕

■	สูงมาก
■	สูง
■	ปานกลาง
■	ต่ำ

ผลกระทบของความเสียหาย (I)

ระดับโอกาส/ความถี่ในการเกิดเหตุการณ์ความเสี่ยง (L = Likelihood)

ระดับ	ระดับโอกาส/ความถี่ที่เกิดขึ้น	คำอธิบาย
๕	สูงมาก	ไม่มีการจัดเก็บรักษาเงินสดอย่างเป็นระบบได้มาตรฐาน
๔	สูง	มีการจัดเก็บรักษาเงินสดอย่างเป็นระบบ มีมาตรฐาน ร้อยละ ๖๑-๗๐
๓	ปานกลาง	มีการจัดเก็บรักษาเงินสดอย่างเป็นระบบ มีมาตรฐาน ร้อยละ ๗๑-๘๐
๒	น้อย	มีการจัดเก็บรักษาเงินสดอย่างเป็นระบบ มีมาตรฐาน ร้อยละ ๘๑-๙๐
๑	ไม่มี	มีการจัดเก็บรักษาเงินสดอย่างเป็นระบบ มีมาตรฐาน ร้อยละ ๙๑ ขึ้นไป

ระดับความรุนแรง/ความเสียหายของผลกระทบของความเสียหาย (I = Impact)

ระดับ	ระดับความรุนแรง/ความเสียหาย	คำอธิบาย
๕	สูงมาก	เกิดความผิดพลาดในการบริหารจัดการ ร้อยละ ๙๑ ขึ้นไป
๔	สูง	เกิดความผิดพลาดในการบริหารจัดการ ร้อยละ ๘๑-๙๐
๓	ปานกลาง	เกิดความผิดพลาดในการบริหารจัดการ ร้อยละ ๗๑-๘๐
๒	น้อย	เกิดความผิดพลาดในการบริหารจัดการ ร้อยละ ๖๑-๗๐
๑	ไม่มี	ไม่เกิดความผิดพลาดในการบริหารจัดการ

ระดับความเสี่ยงที่เหลื่ออยู่ :	๒๕	x
ระดับความเสี่ยงที่ยอมรับได้ :	๖	๐

ความเสี่ยงด้านกลยุทธ์ (Strategic Risk : S)

ประเด็นความเสี่ยง : (RF3)

ระบบสต็อกวัตถุดิบการจัดทำอาหารถวายภัตตาหารยังไม่เป็นระบบ

ระดับความเสี่ยงที่เหลืออยู่ :

ปัจจุบันมีความเสี่ยงเหลืออยู่ในระดับ ๑๒ (ค่า L = ๓ และค่า I = ๔) หรืออยู่ในระดับสูง

คำอธิบาย :

ตามที่กลุ่มงานธรรมวิจย ส่วนธรรมนิเทศรับผิดชอบการจัดทำภัตตาหารถวายแต่ผู้บริหาร คณาจารย์ เจ้าหน้าที่ฝ่ายบรรพชิต และพระนิสิต ซึ่งปัจจุบันระบบสต็อกวัตถุดิบยังไม่เป็นระบบ ส่งผลให้ไม่สามารถบริหารจัดการวัตถุดิบที่ได้รับบริจาคได้ทัน ทำให้วัตถุดิบหมดอายุการใช้งาน เกิดความเสียหาย พบว่าความเสี่ยงอยู่ในระดับสูง

หลักเกณฑ์การประเมินความเสี่ยง :

ใช้หลักเกณฑ์การวัดเป็นเชิงปริมาณ และมีระดับความเสี่ยงที่ยอมรับได้อยู่ที่ระดับ ๑ (ค่า L = ๑ และค่า I = ๑) หรืออยู่ในระดับปานกลาง

โอกาสที่จะเกิดความเสี่ยง (L)

L ๕					
L ๔				X	
L ๓					
L ๒			O		
L ๑					

๑ ๒ ๓ ๔ ๕

ผลกระทบของความเสี่ยง (I)

	สูงมาก
	สูง
	ปานกลาง
	ต่ำ

ระดับโอกาส/ความถี่ในการเกิดเหตุการณ์ความเสี่ยง (L = Likelihood)

ระดับ	ระดับโอกาส/ความถี่ที่เกิดขึ้น	คำอธิบาย
๕	สูงมาก	การบริหารระบบสต็อกวัตถุดิบไม่มีมาตรฐาน หรือมีน้อยกว่าร้อยละ ๖๐
๔	สูง	การบริหารระบบสต็อกวัตถุดิบมีมาตรฐาน มีมาตรฐาน ร้อยละ ๖๑-๗๐
๓	ปานกลาง	การบริหารระบบสต็อกวัตถุดิบมีมาตรฐาน มีมาตรฐาน ร้อยละ ๗๑-๘๐
๒	น้อย	การบริหารระบบสต็อกวัตถุดิบมีมาตรฐาน มีมาตรฐาน ร้อยละ ๘๑-๙๐
๑	น้อยมาก	การบริหารระบบสต็อกวัตถุดิบมีมาตรฐาน มีมาตรฐาน ร้อยละ ๘๑ ขึ้นไป

ระดับความรุนแรง/ความเสียหายของผลกระทบของความเสี่ยง (I = Impact)

ระดับ	ระดับความรุนแรง/ความเสียหาย	คำอธิบาย
๕	สูงมาก	วัตถุดิบเกิดความเสียหาย ร้อยละ ๘๑ ขึ้นไป
๔	สูง	วัตถุดิบเกิดความเสียหาย ร้อยละ ๕๑-๘๐
๓	ปานกลาง	วัตถุดิบเกิดความเสียหาย ร้อยละ ๓๑-๕๐
๒	น้อย	วัตถุดิบเกิดความเสียหาย ร้อยละ ๑๑-๓๐
๑	น้อยมาก	วัตถุดิบไม่เกิดความเสียหาย หรือน้อยกว่าร้อยละ ๑๐

ระดับความเสี่ยงที่เหลืออยู่ :	๑๒	X
ระดับความเสี่ยงที่ยอมรับได้ :	๑	O

ความเสี่ยงด้านการปฏิบัติงาน (O)

ประเด็นความเสี่ยง : (RF4)

บุคลากร เจ้าหน้าที่ พระอาจารย์สอน ครูสอนพิเศษขาดทักษะและเทคนิคการสอนแบบใช้เทคโนโลยี

ระดับความเสี่ยงที่เหลือน้อย :

ปัจจุบันมีความเสี่ยงเหลือน้อยอยู่ในระดับ ๑๒ (ค่า L = ๔ และค่า I = ๓) อยู่ในระดับสูง

คำอธิบาย :

ตามที่ โรงเรียนพุทธศาสนาวันอาทิตย์ บุคลากร เจ้าหน้าที่ พระอาจารย์สอน ครูสอนพิเศษขาดทักษะและเทคนิคการสอนแบบใช้เทคโนโลยี ส่งผลให้ไม่สามารถปฏิบัติงานที่ได้เต็มศักยภาพ พบว่าความเสี่ยงอยู่ในระดับสูง

หลักเกณฑ์การประเมินความเสี่ยง :

ใช้หลักเกณฑ์การวัดเป็นเชิงปริมาณ และมีระดับความเสี่ยงที่ยอมรับได้อยู่ที่ระดับ ๖ (ค่า L = ๓ และค่า I = ๒) หรืออยู่ในระดับปานกลาง

โอกาสที่จะเกิดความเสี่ยง (L)

L ๕					
L ๔					
L ๓				X	
L ๒		O			
L ๑					

L ๑ L ๒ L ๓ L ๔ L ๕

	สูงมาก
	สูง
	ปานกลาง
	ต่ำ

ผลกระทบของความเสี่ยง (I)

ระดับโอกาส/ความถี่ในการเกิดเหตุการณ์ความเสี่ยง (L = Likelihood)

ระดับ	ระดับโอกาส/ความถี่ที่เกิดขึ้น	คำอธิบาย
๕	สูงมาก	อบรมเพิ่มทักษะการปฏิบัติงานเสริมความรู้ ตามแผนพัฒนาบุคลากร น้อยกว่าหรือเท่ากับร้อยละ ๖๐
๔	สูง	อบรมเพิ่มทักษะการปฏิบัติงานเสริมความรู้ ตามแผนพัฒนาบุคลากร ร้อยละ ๖๑-๗๐
๓	ปานกลาง	อบรมเพิ่มทักษะการปฏิบัติงานเสริมความรู้ ตามแผนพัฒนาบุคลากร ร้อยละ ๗๑-๘๐
๒	น้อย	อบรมเพิ่มทักษะการปฏิบัติงานเสริมความรู้ ตามแผนพัฒนาบุคลากร ร้อยละ ๘๑-๙๐
๑	น้อยมาก	อบรมเพิ่มทักษะการปฏิบัติงานเสริมความรู้ ตามแผนพัฒนาบุคลากร ร้อยละ ๙๑% ขึ้นไป

ระดับความรุนแรง/ความเสียหายของผลกระทบของความเสี่ยง (I = Impact)

ระดับ	ระดับความรุนแรง/ความเสียหาย	คำอธิบาย
๕	สูงมาก	ได้ผลงานตามเป้าหมาย ร้อยละ ๖๐
๔	สูง	ได้ผลงานตามเป้าหมาย ร้อยละ ๖๑-๗๐
๓	ปานกลาง	ได้ผลงานตามเป้าหมาย ร้อยละ ๗๑-๘๐
๒	น้อย	ได้ผลงานตามเป้าหมาย ร้อยละ ๘๑-๙๐
๑	น้อยมาก	ได้ผลงานตามเป้าหมายมากกว่า ร้อยละ ๙๑ ขึ้นไป

ระดับความเสี่ยงที่เหลือน้อย :	๑๒	X
ระดับความเสี่ยงที่ยอมรับได้ :	๖	O

ความเสี่ยงด้านการปฏิบัติงาน (O)

ประเด็นความเสี่ยง : (RF5)

บุคลากรขาดการพัฒนาศักยภาพและทักษะความชำนาญ เชี่ยวชาญ ในตำแหน่ง

ระดับความเสี่ยงที่เหลืออยู่ :

ปัจจุบันมีความเสี่ยงเหลืออยู่ในระดับ ๑๒ (ค่า L = ๔ และค่า I = ๓)

คำอธิบาย :

ตามที่ส่วนงานบริหาร สำนักส่งเสริมพระพุทธศาสนาและ บริการสังคม ยังมีบุคลากรที่ยังไม่ได้รับการพัฒนาศักยภาพและ ทักษะความชำนาญ เชี่ยวชาญในตำแหน่ง จึงส่งผลให้จำนวน บุคลากรที่ดำรงตำแหน่งที่สูงขึ้นยังไม่เป็นไปตามเป้าหมายของ แผนพัฒนาบุคลากร พบว่า ความเสี่ยงอยู่ในระดับสูง

หลักเกณฑ์การประเมินความเสี่ยง :

ใช้หลักเกณฑ์การวัดเป็นเชิงปริมาณ และมีระดับความเสี่ยงที่ ยอมรับได้อยู่ที่ระดับ ๔ (ค่า L = ๒ และค่า I = ๒) หรืออยู่ในระดับ ปานกลาง

ระดับโอกาส/ความถี่ในการเกิดเหตุการณ์ความเสี่ยง (L = Likelihood)

ระดับ	ระดับโอกาส/ความถี่ที่เกิดขึ้น	คำอธิบาย
๕	สูงมาก	พัฒนาบุคลากรให้เป็นไปตามแผนฯ น้อยกว่าหรือเท่ากับร้อยละ ๖๐
๔	สูง	พัฒนาบุคลากรให้เป็นไปตามแผนฯ ร้อยละ ๖๑-๗๐
๓	ปานกลาง	พัฒนาบุคลากรให้เป็นไปตามแผนฯ ร้อยละ ๗๑-๘๐
๒	น้อย	พัฒนาบุคลากรให้เป็นไปตามแผนฯ ร้อยละ ๘๑-๙๐
๑	น้อยมาก	พัฒนาบุคลากรให้เป็นไปตามแผนฯ ร้อยละ ๙๑ ขึ้นไป

ระดับความรุนแรง/ความเสียหายของผลกระทบของความเสี่ยง (I = Impact)

ระดับ	ระดับความรุนแรง/ความเสียหาย	คำอธิบาย
๕	สูงมาก	บุคลากรได้รับการพัฒนาตามเป้าหมาย ร้อยละ ๖๐
๔	สูง	บุคลากรได้รับการพัฒนาตามเป้าหมาย ร้อยละ ๖๑-๗๐
๓	ปานกลาง	บุคลากรได้รับการพัฒนาตามเป้าหมาย ร้อยละ ๗๑-๘๐
๒	น้อย	บุคลากรได้รับการพัฒนาตามเป้าหมาย ร้อยละ ๘๑-๙๐
๑	น้อยมาก	บุคลากรได้รับการพัฒนาตามเป้าหมายมากกว่า ร้อยละ ๙๑ ขึ้นไป

โอกาสที่จะเกิดความเสี่ยง (L)

L ๕					
L ๔			X		
L ๓					
L ๒		O			
L ๑					

๑ ๒ ๓ ๔ ๕

	สูงมาก
	สูง
	ปานกลาง
	ต่ำ

ผลกระทบของความเสี่ยง (I)

ระดับความเสี่ยงที่เหลืออยู่ :	๑๒	X
ระดับความเสี่ยงที่ยอมรับได้ :	๔	O

ความเสี่ยงด้านการปฏิบัติงาน (O)

ประเด็นความเสี่ยง : (RF6)

ไม่มีการประเมินและติดตามการปฏิบัติงานบุคลากรอย่างจริงจัง และชัดเจน

ระดับความเสี่ยงที่เหลืออยู่ :

ปัจจุบันมีความเสี่ยงเหลืออยู่ในระดับ ๒๐ (ค่า L = ๔ และค่า I = ๕) อยู่ในระดับสูงมาก

คำอธิบาย :

ปัจจุบันส่วนธรรมนิเทศ ยังไม่มีการประเมินและติดตามการปฏิบัติงานบุคลากรอย่างจริงจังและชัดเจน ส่งผลให้บุคลากรไม่สามารถปฏิบัติหน้าที่อย่างมีประสิทธิภาพ พบว่าความเสี่ยงอยู่ในระดับสูงมาก

หลักเกณฑ์การประเมินความเสี่ยง :

ใช้หลักเกณฑ์การวัดเป็นเชิงปริมาณ และมีระดับความเสี่ยงที่ยอมรับได้อยู่ที่ระดับ ๖ (ค่า L = ๓ และค่า I = ๒) หรืออยู่ในระดับปานกลาง

โอกาสที่จะเกิดความเสี่ยง (L)

L ๕					
L ๔					X
L ๓					
L ๒					
L ๑					

L ๑ L ๒ L ๓ L ๔ L ๕

	สูงมาก
	สูง
	ปานกลาง
	ต่ำ

ผลกระทบของความเสี่ยง (I)

ระดับโอกาส/ความถี่ในการเกิดเหตุการณ์ความเสี่ยง (L = Likelihood)

ระดับ	ระดับโอกาส/ความถี่ที่เกิดขึ้น	คำอธิบาย
๕	สูงมาก	การประเมินเป็นไปตามแผนการปฏิบัติงาน น้อยกว่าหรือเท่ากับร้อยละ ๖๐
๔	สูง	การประเมินเป็นไปตามแผนการปฏิบัติงาน ร้อยละ ๖๑-๗๐
๓	ปานกลาง	การประเมินเป็นไปตามแผนการปฏิบัติงาน ร้อยละ ๗๑-๘๐
๒	น้อย	การประเมินเป็นไปตามแผนการปฏิบัติงาน ร้อยละ ๘๑-๙๐
๑	น้อยมาก	การประเมินเป็นไปตามแผนการปฏิบัติงาน ร้อยละ ๙๑% ขึ้นไป

ระดับความรุนแรง/ความเสียหายของผลกระทบของความเสี่ยง (I = Impact)

ระดับ	ระดับความรุนแรง/ความเสียหาย	คำอธิบาย
๕	สูงมาก	บุคลากรปฏิบัติงานได้ตามเป้าหมาย ร้อยละ ๖๐
๔	สูง	บุคลากรปฏิบัติงานได้ตามเป้าหมาย ร้อยละ ๖๑-๗๐
๓	ปานกลาง	บุคลากรปฏิบัติงานได้ตามเป้าหมาย ร้อยละ ๗๑-๘๐
๒	น้อย	บุคลากรปฏิบัติงานได้ตามเป้าหมาย ร้อยละ ๘๑-๙๐
๑	น้อยมาก	บุคลากรปฏิบัติงานได้ตามเป้าหมายมากกว่า ร้อยละ ๙๑ ขึ้นไป

ระดับความเสี่ยงที่เหลืออยู่ :	๒๐	x
ระดับความเสี่ยงที่ยอมรับได้ :	๖	๐

ความเสี่ยงด้านการปฏิบัติงาน (O)

ประเด็นความเสี่ยง : (RF7)

อาจารย์ขาดความรู้การใช้งานโปรแกรมเพื่อประยุกต์เข้ากับการสอนพระอภิธรรม

ระดับความเสี่ยงที่เหลื่ออยู่ :

ปัจจุบันมีความเสี่ยงเหลื่ออยู่ในระดับ ๑๒ (ค่า L = ๔ และค่า I = ๓) อยู่ในระดับสูง

คำอธิบาย :

ปัจจุบันการเรียนการสอนพระอภิธรรมโชติกะวิทยาลัย อาจารย์ขาดความรู้การใช้งานโปรแกรมเพื่อประยุกต์เข้ากับการสอนพระอภิธรรม ส่งผลให้ไม่สามารถดำเนินการการเรียนการสอนแบบออนไลน์ได้อย่างมีประสิทธิภาพ พบว่าความเสี่ยงอยู่ในระดับสูงมาก

หลักเกณฑ์การประเมินความเสี่ยง :

ใช้หลักเกณฑ์การวัดเป็นเชิงปริมาณ และมีระดับความเสี่ยงที่ยอมรับได้อยู่ที่ระดับ ๔ (ค่า L = ๒ และค่า I = ๒) หรืออยู่ในระดับปานกลาง

โอกาสที่จะเกิดความเสี่ยง (L)

L ๕					
L ๔					X
L ๓					
L ๒					
L ๑					

L ๑ L ๒ L ๓ L ๔ L ๕

	สูงมาก
	สูง
	ปานกลาง
	ต่ำ

ผลกระทบของความเสี่ยง (I)

ระดับโอกาส/ความถี่ในการเกิดเหตุการณ์ความเสี่ยง (L = Likelihood)

ระดับ	ระดับโอกาส/ความถี่ที่เกิดขึ้น	คำอธิบาย
๕	สูงมาก	อาจารย์ขาดความรู้การใช้งานโปรแกรมเพื่อประยุกต์กับการสอนพระอภิธรรม ร้อยละ ๙๑ ขึ้นไป
๔	สูง	อาจารย์ขาดความรู้การใช้งานโปรแกรมเพื่อประยุกต์กับการสอนพระอภิธรรม ร้อยละ ๘๑-๙๐
๓	ปานกลาง	อาจารย์ขาดความรู้การใช้งานโปรแกรมเพื่อประยุกต์กับการสอนพระอภิธรรม ร้อยละ ๗๑-๘๐
๒	น้อย	อาจารย์ขาดความรู้การใช้งานโปรแกรมเพื่อประยุกต์กับการสอนพระอภิธรรม ร้อยละ ๖๑-๗๐
๑	น้อยมาก	อาจารย์ขาดความรู้การใช้งานโปรแกรมเพื่อประยุกต์กับการสอนพระอภิธรรม น้อยกว่าร้อยละ ๖๐

ระดับความรุนแรง/ความเสียหายของผลกระทบของความเสี่ยง (I = Impact)

ระดับ	ระดับความรุนแรง/ความเสียหาย	คำอธิบาย
๕	สูงมาก	จัดการเรียนการสอนพระอภิธรรมได้อย่างมีประสิทธิภาพ น้อยกว่าร้อยละ ๖๐
๔	สูง	จัดการเรียนการสอนพระอภิธรรมได้อย่างมีประสิทธิภาพ ร้อยละ ๖๑-๗๐
๓	ปานกลาง	จัดการเรียนการสอนพระอภิธรรมได้อย่างมีประสิทธิภาพ ร้อยละ ๗๑-๘๐
๒	น้อย	จัดการเรียนการสอนพระอภิธรรมได้อย่างมีประสิทธิภาพ ร้อยละ ๘๑-๙๐
๑	น้อยมาก	จัดการเรียนการสอนพระอภิธรรมได้อย่างมีประสิทธิภาพมากกว่า ร้อยละ ๙๑ ขึ้นไป

ระดับความเสี่ยงที่เหลื่ออยู่ :	๑๒	X
ระดับความเสี่ยงที่ยอมรับได้ :	๔	๐

ความเสี่ยงด้านการเงิน (F)

ประเด็นความเสี่ยง : (RF8)

ขาดงบประมาณในการจัดการสอนแบบออนไลน์

ระดับความเสี่ยงที่เหลือน้อย :

ปัจจุบันมีความเสี่ยงเหลืออยู่ในระดับ ๒๕ (ค่า L = ๕ และค่า I = ๕) อยู่ในระดับสูงมาก

คำอธิบาย :

ตามที่อธิธรรมโชติกะวิทยาลัย ขาดงบประมาณการจัดการเรียนการสอนแบบออนไลน์ จึงส่งผลให้ไม่สามารถดำเนินการการเรียนการสอนแบบออนไลน์ได้อย่างมีประสิทธิภาพ พบว่าความเสี่ยงอยู่ในระดับสูงมาก

หลักเกณฑ์การประเมินความเสี่ยง :

ใช้หลักเกณฑ์การวัดเป็นเชิงปริมาณ และมีระดับความเสี่ยงที่ยอมรับได้อยู่ที่ระดับ ๖ (ค่า L = ๓ และค่า I = ๒) หรืออยู่ในระดับปานกลาง

โอกาสที่จะเกิดความเสี่ยง (L)

L ๕	■	■	■	■	■	×
L ๔	■	■	■	■	■	■
L ๓	■	■	■	■	■	■
L ๒	■	○	■	■	■	■
L ๑	■	■	■	■	■	■

L ๑ L ๒ L ๓ L ๔ L ๕

■	สูงมาก
■	สูง
■	ปานกลาง
■	ต่ำ

ผลกระทบของความเสี่ยง (I)

ระดับโอกาส/ความถี่ในการเกิดเหตุการณ์ความเสี่ยง (L = Likelihood)

ระดับ	ระดับโอกาส/ความถี่ที่เกิดขึ้น	คำอธิบาย
๕	สูงมาก	จัดทำแผนสนับสนุนกรอบจัดสรรงบประมาณ น้อยกว่าหรือเท่ากับร้อยละ ๖๐
๔	สูง	จัดทำแผนสนับสนุนกรอบจัดสรรงบประมาณ ร้อยละ ๖๑-๗๐
๓	ปานกลาง	จัดทำแผนสนับสนุนกรอบจัดสรรงบประมาณ ร้อยละ ๗๑-๘๐
๒	น้อย	จัดทำแผนสนับสนุนกรอบจัดสรรงบประมาณ ร้อยละ ๘๑-๙๐
๑	น้อยมาก	จัดทำแผนสนับสนุนกรอบจัดสรรงบประมาณ ร้อยละ ๙๑% ขึ้นไป

ระดับความรุนแรง/ความเสียหายของผลกระทบของความเสี่ยง (I = Impact)

ระดับ	ระดับความรุนแรง/ความเสียหาย	คำอธิบาย
๕	สูงมาก	ได้รับงบประมาณตามแผนฯ ร้อยละ ๖๐
๔	สูง	ได้รับงบประมาณตามแผนฯ ร้อยละ ๖๑-๗๐
๓	ปานกลาง	ได้รับงบประมาณตามแผนฯ ร้อยละ ๗๑-๘๐
๒	น้อย	ได้รับงบประมาณตามแผนฯ ร้อยละ ๘๑-๙๐
๑	น้อยมาก	ได้รับงบประมาณตามแผนฯมากกว่า ร้อยละ ๙๑ ขึ้นไป

ระดับความเสี่ยงที่เหลือน้อย :	๒๕	×
ระดับความเสี่ยงที่ยอมรับได้ :	๔	○

ระบุปัจจัยความเสี่ยง ประเมินความเสี่ยง และจัดลำดับความเสี่ยง ประจำหน่วยงาน สำนักส่งเสริมพระพุทธศาสนาและบริการสังคม มหาวิทยาลัยมหาจุฬาลงกรณราชวิทยาลัย
ประจำปีงบประมาณ พ.ศ. ๒๕๖๕ รอบ ๖ เดือนแรก (ตั้งแต่เดือน ตุลาคม ๒๕๖๔ - มีนาคม ๒๕๖๕)

ลำดับ ที่	ปัจจัยความเสี่ยง (เนื่องจาก)	ประเภท ความ เสี่ยง	ผลกระทบต่อเป้าหมาย (ส่งผลให้)	การประเมินค่า ความเสี่ยงก่อน มีกิจกรรมควบคุม			ระดับ ความ เสี่ยงที่ ยอมรับ ได้	กิจกรรมควบคุม	วิธีการจัดการ ความเสี่ยง (Take, Terminate, Transfer,Treat)	ส่วนงานที่ รับผิดชอบหลัก	ส่วนงานที่สนับสนุน
				L	I	D=LxI					
๑.	ส่วนงานขาดลูกข่ายที่มี ความรู้ ความสามารถด้าน การผลิตสื่อ ประชาสัมพันธ์	ความเสี่ยง ด้าน กลยุทธ์ (S)	- ไม่สามารถเข้าถึงข้อมูล ข่าวสาร ด้าน พระพุทธศาสนาในพื้นที่ ต่าง ๆ ได้ทั่วถึง - ขาดลูกข่ายที่มีความรู้ และสามารถผลิตสื่อ ประชาสัมพันธ์	๕	๕	๒๕	๖	- จัด ทำ แผน ด้าน การ ประชาสัมพันธ์ - จัดอบรมบุคลากรและผู้ที่มี ความสนใจ	ปรับปรุงแก้ไข (Treat)	ส่วนงานบริหาร	- กองสื่อสารองค์กร - ส่วนเทคโนโลยี สารสนเทศ
๒.	การเก็บรักษาเงินสด จากการบริหารคดียัง ไม่เป็นระบบ	ความเสี่ยง ด้าน กลยุทธ์ (S)	- การนำส่งเงินให้กับ มหาวิทยาลัยล่าช้า - อาจเกิดความผิดพลาด ในการนำส่งหรือเกิดการ สูญหาย	๕	๕	๒๕	๑	- แต่งตั้งคณะกรรมการ ตรวจสอบเงินสดประจำวัน - นำส่งเงินบริจาคทุกวัน ทำการหรือวันถัดไป - ดำเนินการจัดเก็บรักษา เงินตามระเบียบของส่วน งาน - ติดตามและรายงานผลการ ปฏิบัติงานต่อผู้บริหาร	ปรับปรุงแก้ไข (Treat)	ส่วนธรรมนิเทศ	- กองคลังและ ทรัพย์สิน
๓.	ระบบสต็อกวัตถุดิบ การจัดทำอาหารถวาย ภัตตาหารยังไม่เป็น ระบบ	ความเสี่ยง ด้าน กลยุทธ์ (S)	- ไม่สามารถบริหารจัดการ วัตถุดิบที่ได้รับบริจาคได้ ทันทำให้หมดอายุ	๓	๔	๑๒	๑	- จัดทำระบบสต็อก - เชิญผู้เชี่ยวชาญการจัดทำ ระบบสต็อกให้ความรู้ - มอบหมายบุคลากรผู้ดูแล ระบบสต็อกข้อมูลวัตถุดิบให้ ชัดเจน	ปรับปรุงแก้ไข (Treat)	ส่วนธรรมนิเทศ	- ส่วนเทคโนโลยี สารสนเทศ

ระบุปัจจัยความเสี่ยง ประเมินความเสี่ยง และจัดลำดับความเสี่ยง ประจำส่วนงาน สำนักส่งเสริมพระพุทธศาสนาและบริการสังคม มหาวิทยาลัยมหาจุฬาลงกรณราชวิทยาลัย
ประจำปีงบประมาณ พ.ศ. ๒๕๖๕ รอบ ๖ เดือนแรก (ตั้งแต่เดือน ตุลาคม ๒๕๖๔ – มีนาคม ๒๕๖๕)

๔.	บุคลากร เจ้าหน้าที่ พระอาจารย์สอน ครู สอนพิเศษขาดทักษะ และเทคนิคการสอน แบบใช้เทคโนโลยี	ความเสี่ยง ด้านการ ปฏิบัติงาน (O)	- ไม่สามารถปฏิบัติหน้าที่ ได้เต็มศักยภาพ	๔	๓	๑๒	๖	- อบรมเพิ่มทักษะการ ปฏิบัติงานเสริมความรู้ ตามแผนพัฒนาบุคลากร ทั้งสายวิชาการและสาย ปฏิบัติการวิชาชีพ เช่น เทคนิคการสอน ทักษะใน การใช้สื่อเทคโนโลยี	ปรับปรุงแก้ไข (Treat)	โรงเรียนพุทธ ศาสนาวิน อาทิตย	- กองสื่อสารองค์กร - ส่วนเทคโนโลยี สารสนเทศ
๕.	บุคลากรขาดการ พัฒนาศักยภาพและ ทักษะความชำนาญ เชี่ยวชาญในตำแหน่ง	ความเสี่ยง ด้านการ ปฏิบัติงาน (O)	- บุคลากรที่ดำรงตำแหน่ง ที่สูงขึ้นยังไม่เป็นไปตาม เป้าหมาย	๔	๓	๑๒	๔	- จัดทำแผนพัฒนาบุคลากร เพื่อขึ้นสู่ตำแหน่งที่สูงขึ้น - ส่งบุคลากรเข้ารับการ อบรมตามสายงาน	ปรับปรุงแก้ไข (Treat)	ส่วนงานบริหาร	- กองกลาง
๖.	ไม่มีการประเมินและ ติดตามการปฏิบัติงาน บุคลากรอย่างจริงจัง และชัดเจน	ความเสี่ยง ด้านการ ปฏิบัติงาน (O)	- บุคลากรไม่สามารถ ปฏิบัติหน้าที่แทนกันได้ - เกิดความล่าช้าในการ ปฏิบัติงาน	๔	๕	๒๐	๖	- จัดทำภาระงานการ ปฏิบัติงานของบุคลากร - ติดตามประเมินผลตาม ภาระงาน	ปรับปรุงแก้ไข (Treat)	ส่วนธรรมนิเทศ	- ส่วนเทคโนโลยี สารสนเทศ
๗.	อาจารย์ขาดความรู้ การใช้งานโปรแกรม เพื่อประยุกต์เข้ากับ การสอนพระอภิธรรม	ความเสี่ยง ด้านการ ปฏิบัติงาน (O)	- การจัดการเรียนการสอน พระ อภิ ธรรม ไม่มี ประสิทธิภาพ	๔	๓	๑๒	๔	- จัดอบรมให้ความรู้เรื่อง ระบบโปรแกรมการสอน ออนไลน์	ปรับปรุงแก้ไข (Treat)	อภิธรรมโชติกะ วิทยาลัย	- ส่วนเทคโนโลยี สารสนเทศ
๘.	ขาดงบประมาณใน การจัดการสอนแบบ ออนไลน์	ความเสี่ยง ด้าน การเงิน (F)	- การจัดการเรียนการสอน แบบออนไลน์ ไม่มี ประสิทธิภาพ	๕	๕	๒๕	๖	- จัดทำแผนสนับสนุนรอบ จัดสรรงบประมาณ รายจ่ายประจำปี	ปรับปรุงแก้ไข (Treat)	อภิธรรมโชติกะ วิทยาลัย	- ส่วนเทคโนโลยี สารสนเทศ

ระบุปัจจัยความเสี่ยง ประเมินความเสี่ยง และจัดลำดับความเสี่ยง ประจำส่วนงาน สำนักส่งเสริมพระพุทธศาสนาและบริการสังคม มหาวิทยาลัยมหาจุฬาลงกรณราชวิทยาลัย
ประจำปีงบประมาณ พ.ศ. ๒๕๖๕ รอบ ๖ เดือนแรก (ตั้งแต่เดือน ตุลาคม ๒๕๖๔ - มีนาคม ๒๕๖๕)

คำอธิบายตัวย่อ

RF = Risk Factor (ปัจจัยความเสี่ยง) L = ค่าโอกาสความเสี่ยง ๑-๕ จากน้อยไปมาก I = ค่าผลกระทบ ๑-๕ จากน้อยไปมาก
D=LxI ค่าโอกาสความเสี่ยง x ค่าผลกระทบ เป็นค่าคะแนนระดับความเสี่ยง ตามแบบฟอร์ม MCU_RM ๐

ประเภทความเสี่ยง จำนวน ๕ ด้าน ดังนี้

O = ความเสี่ยงด้านการปฏิบัติงาน F = ความเสี่ยงด้านการเงิน C = ความเสี่ยงด้านกฎระเบียบ E = ความเสี่ยงด้านเหตุการณ์ภายนอก S = ความเสี่ยงด้านกลยุทธ์

วิธีการจัดการความเสี่ยง จำนวน ๔ ประเภท ดังนี้

Take = การยอมรับ Transfer = การโอนถ่าย Treat = การปรับปรุงแก้ไข Terminate = การหลีกเลี่ยง

แผนการปฏิบัติงานบริหารความเสี่ยง

RF๑ : ส่วนงานขาดลูกข่ายที่มีความรู้ ความสามารถด้านการผลิตสื่อประชาสัมพันธ์

ประเภทความเสี่ยง : ความเสี่ยงด้านกลยุทธ์ (S)

แผนการตอบสนองความเสี่ยง : มีการจัดอบรมบุคลากร และผู้ที่มีความสนใจ

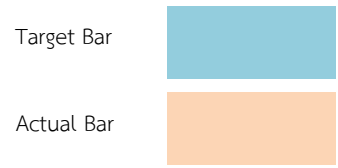
๑. ตัวชี้วัดผลสำเร็จ : ข้อมูลข่าวสารด้านเกี่ยวกับพระพุทธศาสนา

๒. เป้าหมาย : ร้อยละ ๘๐%

๓. งบประมาณ : ๑๐๐,๐๐๐ - บาท

๔. ผู้รับผิดชอบ/ส่วนงาน : ส่วนงานบริหาร

ลำดับที่	รายละเอียดกิจกรรม	%ของงาน (แต่ละขั้นตอน)	ปีงบประมาณ ๒๕๖๔												ผู้รับผิดชอบ
			ไตรมาสที่ ๑			ไตรมาสที่ ๒			ไตรมาสที่ ๓			ไตรมาสที่ ๔			
			ต.ค.	พ.ย.	ธ.ค.	ม.ค.	ก.พ.	มี.ค.	เม.ย.	พ.ค.	มิ.ย.	ก.ค.	ส.ค.	ก.ย.	
๑.	ประชุมส่วนงาน	๒๐													ผู้อำนวยการ
๒.	จัดอบรม/ส่งบุคลากรเข้าร่วมการอบรมจากหน่วยงานภายในและภายนอก	๒๐													รองผู้อำนวยการ
๓.	สรุปการเข้ารับการอบรม และรายงานต่อผู้บริหาร	๒๐													รองผู้อำนวยการ
๔.	ประเมินผล	๒๐													ผู้อำนวยการ
รวม		๘๐													
	% ความก้าวหน้าตามเป้าหมาย (Cumulative Target Planning)	๘๐													
	% ความก้าวหน้างานตามแผนงาน (Cumulative Target Planning)	๘๐													



แผนการปฏิบัติงานบริหารความเสี่ยง

RF ๒ : การเก็บรักษาเงินสดจากการรับบริจาคยังไม่เป็นระบบ

ประเภทความเสี่ยง : ความเสี่ยงด้านกลยุทธ์ (S)

แผนการตอบสนองความเสี่ยง : แต่งตั้งคณะกรรมการตรวจนับเงินสดประจำวัน, นำส่งเงินบริจาคทุกวันทำการ หรือวันถัดไป

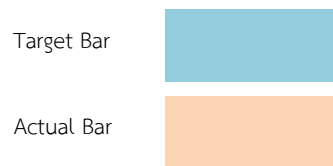
๑. ตัวชี้วัดผลสำเร็จ : มีคณะกรรมการตรวจนับเงินสดประจำวัน, นำส่งเงินบริจาคทุกวัน, มีระบบการจัดเก็บเงินสดอย่างปลอดภัย

๒. เป้าหมาย : ร้อยละ ๗๐%

๓. งบประมาณ : - บาท

๔. ผู้รับผิดชอบ/ส่วนงาน : ส่วนธรรมนิเทศ

ลำดับที่	รายละเอียดกิจกรรม	%ของงาน (แต่ละขั้นตอน)	ปีงบประมาณ ๒๕๖๕												ผู้รับผิดชอบ
			ไตรมาสที่ ๑			ไตรมาสที่ ๒			ไตรมาสที่ ๓			ไตรมาสที่ ๔			
			ต.ค.	พ.ย.	ธ.ค.	ม.ค.	ก.พ.	มี.ค.	เม.ย.	พ.ค.	มิ.ย.	ก.ค.	ส.ค.	ก.ย.	
๑.	แต่งตั้งคณะกรรมการตรวจนับเงินสดประจำวัน	๕													ผู้อำนวยการ
๒.	แต่งตั้งคณะกรรมการจัดเก็บรักษาเงินสดของส่วนงาน	๕													รองผู้อำนวยการ
๓.	ดำเนินการจัดเก็บรักษาเงินสดตามระเบียบของส่วนงาน	๓๐													รองผู้อำนวยการ
๔.	ติดตามและรายงานผลการปฏิบัติงานต่อผู้บริหาร	๓๐													รองผู้อำนวยการ
รวม		๗๐%													
	% ความก้าวหน้าตามเป้าหมาย (Cumulative Target Planning)	๗๐%													
	% ความก้าวหน้างานตามแผนงาน (Cumulative Target Planning)	๗๐%													



แผนการปฏิบัติงานบริหารความเสี่ยง

RF ๓ : ระบบสต็อกวัตถุดิบการจัดทำอาหารถวายภัตตาหารยังไม่เป็นระบบ

ประเภทความเสี่ยง : ความเสี่ยงด้านกลยุทธ์ (S)

แผนการตอบสนองความเสี่ยง : - จัดทำระบบสต็อก, เชิญผู้เชี่ยวชาญการจัดทำระบบสต็อกให้ความรู้, มอบหมายบุคลากรผู้ดูแลระบบสต็อก

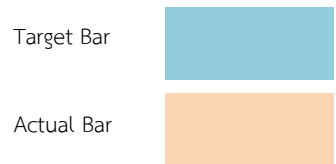
๑. ตัวชี้วัดผลสำเร็จ : มีระบบสต็อกวัตถุดิบ

๒. เป้าหมาย : ร้อยละ ๗๐%

๓. งบประมาณ : - บาท

๔. ผู้รับผิดชอบ/ส่วนงาน : ส่วนธรรมนิเทศ

ลำดับที่	รายละเอียดกิจกรรม	%ของงาน (แต่ละขั้นตอน)	ปีงบประมาณ ๒๕๖๕											ผู้รับผิดชอบ	
			ไตรมาสที่ ๑			ไตรมาสที่ ๒			ไตรมาสที่ ๓			ไตรมาสที่ ๔			
			ต.ค.	พ.ย.	ธ.ค.	ม.ค.	ก.พ.	มี.ค.	เม.ย.	พ.ค.	มิ.ย.	ก.ค.	ส.ค.		ก.ย.
๑.	ประชุมส่วนงานเพื่อกำหนดแนวทางในการจัดทำระบบสต็อกข้อมูล	๑๐													ผู้อำนวยการ
๒.	จัดทำระบบสต็อกข้อมูลวัตถุดิบ	๑๐													รองผู้อำนวยการ
๓.	เชิญผู้เชี่ยวชาญด้านจัดระบบสต็อกมาช่วยจัดทำระบบสต็อก	๔๐													รองผู้อำนวยการ
๔.	มอบหมายบุคลากรผู้ดูแลระบบสต็อกข้อมูลวัตถุดิบ	๑๐													รองผู้อำนวยการ
รวม		๗๐%													
	% ความก้าวหน้าตามเป้าหมาย (Cumulative Target Planning)	๗๐%													
	% ความก้าวหน้างานตามแผนงาน (Cumulative Target Planning)	๗๐%													



แผนการปฏิบัติงานบริหารความเสี่ยง

RF ๔ : บุคลากร เจ้าหน้าที่ พระอาจารย์สอน ครูสอนพิเศษขาดทักษะและเทคนิคการสอนแบบใช้เทคโนโลยี

ประเภทความเสี่ยง : ความเสี่ยงด้านการปฏิบัติงาน (O)

แผนการตอบสนองความเสี่ยง : อบรมเพิ่มทักษะการปฏิบัติงานเสริมความรู้ตามแผนพัฒนาบุคลากรทั้งสายวิชาการและสายปฏิบัติการวิชาชีพ

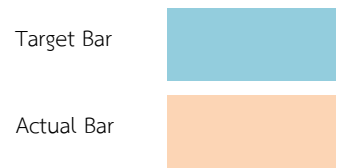
๑. ตัวชี้วัดผลสำเร็จ : ร้อยละของนักเรียนที่ผ่านเกณฑ์การสอบวัดผลประเมินผล

๒. เป้าหมาย : ร้อยละ ๑๐๐%

๓. งบประมาณ : - บาท

๔. ผู้รับผิดชอบ/ส่วนงาน : โรงเรียนพุทธศาสนาวัดอาทิตย

ลำดับที่	รายละเอียดกิจกรรม	%ของงาน (แต่ละ ขั้นตอน)	ปีงบประมาณ ๒๕๖๕											ผู้รับผิดชอบ	
			ไตรมาสที่ ๑			ไตรมาสที่ ๒			ไตรมาสที่ ๓			ไตรมาสที่ ๔			
			ต.ค.	พ.ย.	ธ.ค.	ม.ค.	ก.พ.	มี.ค.	เม.ย.	พ.ค.	มิ.ย.	ก.ค.	ส.ค.		ก.ย.
๑.	อบรมเพิ่มทักษะการปฏิบัติงานเสริมความรู้ ตามแผนพัฒนาบุคลากร	๑๐													ผู้อำนวยการ
๒.	สอบวัดผลประเมินผลการเรียน ปลายภาคเรียนที่ ๑	๑๐													รองผู้อำนวยการ
๓.	จัดกิจกรรมอบรมความรู้ก่อนสอบธรรมศึกษา ชั้นตรี โท เอก	๑๐													รองผู้อำนวยการ
๔.	ดำเนินการเรียนการสอน ตามเนื้อหาหลักสูตรโรงเรียนพุทธศาสนาวัดอาทิตย	๔๐													รองผู้อำนวยการ
๕.	สอบวัดผลประเมินผลการเรียน ปลายภาคเรียนที่ ๒	๒๐													รองผู้อำนวยการ
๖.	สรุป ประเมินผล การดำเนินการปฏิบัติการสอนในโรงเรียนพุทธศาสนาวัดอาทิตย	๑๐													รองผู้อำนวยการ
รวม		๑๐๐%													
	% ความก้าวหน้าตามเป้าหมาย (Cumulative Target Planning)	๑๐๐%													
	% ความก้าวหน้างานตามแผนงาน (Cumulative Target Planning)	๑๐๐%													



- ๒๕ -

แผนการปฏิบัติงานบริหารความเสี่ยง

RF๕ : บุคลากรขาดการพัฒนาศักยภาพและทักษะความชำนาญ เชี่ยวชาญในตำแหน่ง

ประเภทความเสี่ยง : ความเสี่ยงด้านการปฏิบัติงาน (O)

แผนการตอบสนองความเสี่ยง : พัฒนาศักยภาพบุคลากรตามสายการปฏิบัติงาน

๑. ตัวชี้วัดผลสำเร็จ : ร้อยละของบุคลากรที่ได้รับการพัฒนาตามสายการปฏิบัติงาน

๒. เป้าหมาย : จำนวน ๒๐ รูป/คน

๓. งบประมาณ : ๑๐๐,๐๐๐ - บาท

๔. ผู้รับผิดชอบ/ส่วนงาน : ส่วนงานบริหาร

ลำดับที่	รายละเอียดกิจกรรม	%ของงาน (แต่ละขั้นตอน)	ปีงบประมาณ ๒๕๖๕												ผู้รับผิดชอบ	
			ไตรมาสที่ ๑			ไตรมาสที่ ๒			ไตรมาสที่ ๓			ไตรมาสที่ ๔				
			ต.ค.	พ.ย.	ธ.ค.	ม.ค.	ก.พ.	มี.ค.	เม.ย.	พ.ค.	มิ.ย.	ก.ค.	ส.ค.	ก.ย.		
๑.	ประชุมส่วนงาน	๒๐														ผู้อำนวยการ
๒.	จัดอบรม/ส่งบุคลากรเข้าร่วมการอบรมจากหน่วยงาน ภายในและภายนอก	๒๐														รองผู้อำนวยการ
๓.	สรุปการเข้ารับการอบรม และรายงานต่อผู้บริหาร	๒๐														รองผู้อำนวยการ
๔.	ประเมินผล	๒๐														ผู้อำนวยการ
รวม		๘๐														
	% ความก้าวหน้าตามเป้าหมาย (Cumulative Target Planning)	๘๐														
	% ความก้าวหน้างานตามแผนงาน (Cumulative Target Planning)	๘๐														

Target Bar



Actual Bar



แผนการปฏิบัติงานบริหารความเสี่ยง

RF ๖ : ไม่มีการประเมินและติดตามการปฏิบัติงานบุคลากรอย่างจริงจังและชัดเจน

ประเภทความเสี่ยง : ความเสี่ยงด้านการปฏิบัติงาน (O)

แผนการตอบสนองความเสี่ยง : จัดทำภาระงานการปฏิบัติงานของบุคลากร, ติดตามประเมินผลตามภาระงาน

๑. ตัวชี้วัดผลสำเร็จ : จัดทำคู่มือแนวทางในการปฏิบัติงานของบุคลากร, ให้มีการติดตามงานที่ได้รับมอบหมาย

๒. เป้าหมาย : ร้อยละ ๗๐%

๓. งบประมาณ : - บาท

๔. ผู้รับผิดชอบ/ส่วนงาน : ส่วนธรรมนิเทศ

ลำดับที่	รายละเอียดกิจกรรม	%ของงาน (แต่ละขั้นตอน)	ปีงบประมาณ ๒๕๖๕											ผู้รับผิดชอบ		
			ไตรมาสที่ ๑			ไตรมาสที่ ๒			ไตรมาสที่ ๓			ไตรมาสที่ ๔				
			ต.ค.	พ.ย.	ธ.ค.	ม.ค.	ก.พ.	มี.ค.	เม.ย.	พ.ค.	มิ.ย.	ก.ค.	ส.ค.		ก.ย.	
๑.	ประชุมคณะทำงานเพื่อกำหนดแนวทางในการปฏิบัติงาน	๑๐														ผู้อำนวยการ
๒.	ดำเนินการจัดทำร่างคู่มือแนวทางในการปฏิบัติงานของบุคลากร	๑๐														รองผู้อำนวยการ
๓.	เสนอที่ประชุมส่วนธรรมนิเทศพิจารณาปรับปรุงแก้ไขและถือปฏิบัติ	๔๐														รองผู้อำนวยการ
๔.	รายงานผลการจัดทำคู่มือต่อผู้บริหาร	๑๐														รองผู้อำนวยการ
รวม		๗๐														รองผู้อำนวยการ
	% ความก้าวหน้าตามเป้าหมาย (Cumulative Target Planning)	๗๐														
	% ความก้าวหน้างานตามแผนงาน (Cumulative Target Planning)	๗๐														

Target Bar



Actual Bar



แผนการปฏิบัติงานบริหารความเสี่ยง

RF ๗ : อาจารย์ขาดความรู้การใช้งานโปรแกรมเพื่อประยุกต์เข้ากับการสอนพระอภิธรรม

ประเภทความเสี่ยง : ความเสี่ยงด้านการปฏิบัติงาน (O)

แผนการตอบสนองความเสี่ยง : จัดหลักสูตรอบรมระบบโปรแกรมการเรียนการสอนออนไลน์

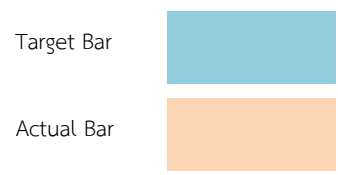
๑. ตัวชี้วัดผลสำเร็จ : ร้อยละของอาจารย์สอนพระอภิธรรมที่ได้รับการอบรม

๒. เป้าหมาย : ร้อยละ ๑๐๐%

๓. งบประมาณ : ๒๐,๐๐๐ - บาท

๔. ผู้รับผิดชอบ/ส่วนงาน : อภิธรรมโชติกิจวิทยาลัย

ลำดับที่	รายละเอียดกิจกรรม	%ของงาน (แต่ละขั้นตอน)	ปีงบประมาณ ๒๕๖๕												ผู้รับผิดชอบ
			ไตรมาสที่ ๑			ไตรมาสที่ ๒			ไตรมาสที่ ๓			ไตรมาสที่ ๔			
			ต.ค.	พ.ย.	ธ.ค.	ม.ค.	ก.พ.	มี.ค.	เม.ย.	พ.ค.	มิ.ย.	ก.ค.	ส.ค.	ก.ย.	
๑.	ขอเชิญครูสอนพระอภิธรรมและหน่วยบริการฯ ห้องเรียนฯ	๒๕													ผู้อำนวยการ
๒.	ให้การอบรมโปรแกรมการสอนออนไลน์ต่าง ๆ	๒๕													
๓.	ทดลองให้ทำการสอนออนไลน์แต่ละโปรแกรม	๒๕													
๔.	เผยแพร่พระอภิธรรมผ่านระบบโปรแกรมออนไลน์	๒๕													
รวม		๑๐๐													
	% ความก้าวหน้าตามเป้าหมาย (Cumulative Target Planning)	๑๐๐													
	% ความก้าวหน้างานตามแผนงาน (Cumulative Target Planning)	๑๐๐													



แผนการปฏิบัติงานบริหารความเสี่ยง

RF ๘ : ขาดงบประมาณในการจัดการสอนแบบออนไลน์

แผนการตอบสนองความเสี่ยง : แผนสนับสนุน/เพิ่มประสิทธิภาพการก่อสร้างงบประมาณรายจ่ายประจำปี

ประเภทความเสี่ยง : ความเสี่ยงด้านการเงิน (F)

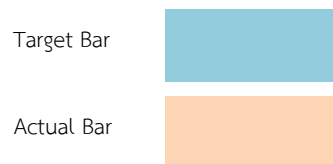
๑. ตัวชี้วัดผลสำเร็จ : มีแผนสนับสนุน/เพิ่มประสิทธิภาพการก่อสร้างงบประมาณรายจ่ายประจำปี

๒. เป้าหมาย : ร้อยละ ๑๐๐%

๓. งบประมาณ : ๒๐,๐๐๐.- บาท

๔. ผู้รับผิดชอบ/ส่วนงาน : อภิธรรมโชติกะวิทยาลัย

ลำดับที่	รายละเอียดกิจกรรม	%ของงาน (แต่ละขั้นตอน)	ปีงบประมาณ ๒๕๖๕												ผู้รับผิดชอบ
			ไตรมาสที่ ๑			ไตรมาสที่ ๒			ไตรมาสที่ ๓			ไตรมาสที่ ๔			
			ต.ค.	พ.ย.	ธ.ค.	ม.ค.	ก.พ.	มี.ค.	เม.ย.	พ.ค.	มิ.ย.	ก.ค.	ส.ค.	ก.ย.	
๑.	ประชุมคณะทำงานเพื่อกำหนดแนวทางในการจัดทำกรอบงบประมาณ	๒๕													ผู้อำนวยการ
๒.	ดำเนินงานการจัดทำขอกรอบจัดสรรงบประมาณรายจ่ายประจำปี	๒๕													
๓.	ดำเนินการตามกรอบงบประมาณรายจ่ายประจำปีที่ได้รับจัดสรร	๒๕													
๔.	สรุปการใช้จ่ายงบประมาณ ตามไตรมาส	๒๕													
รวม		๑๐๐													
	% ความก้าวหน้าตามเป้าหมาย (Cumulative Target Planning)	๑๐๐													
	% ความก้าวหน้างานตามแผนงาน (Cumulative Target Planning)	๑๐๐													



บัญชีตรวจสอบการดำเนินงานตามแผนปฏิบัติงานบริหารความเสี่ยง ประจำปีส่วนงาน สำนักส่งเสริมพระพุทธศาสนาและบริการสังคม
ประจำปีงบประมาณ พ.ศ. ๒๕๖๕ รอบ ๖ เดือนแรก (ตั้งแต่เดือน ตุลาคม ๒๕๖๔ - มีนาคม ๒๕๖๕)

RF๑ : ส่วนงานขาดลูกข่ายที่มีความรู้ ความสามารถด้านการผลิตสื่อประชาสัมพันธ์

ประเภทความเสี่ยง : ความเสี่ยงด้านกลยุทธ์ (S)

แผนการตอบสนองความเสี่ยง : มีการจัดอบรมบุคลากร และผู้ที่มีความสนใจ

๑. ตัวชี้วัดผลสำเร็จ : ข้อมูลข่าวสารด้านเกี่ยวกับพระพุทธศาสนา

๒. เป้าหมาย : ร้อยละ ๘๐%

๓. งบประมาณ : ๑๐๐,๐๐๐ - บาท

๔. ผู้รับผิดชอบ/ส่วนงาน : ส่วนงานบริหาร

ลำดับ ที่	รายละเอียดกิจกรรม	%ของงาน (แต่ละ ขั้นตอน)	ผู้รับผิดชอบ	ระบบวงจรเชิงคุณภาพ			
				P	D	C	A
๑.	ประชุมส่วนงาน	๒๐	ผู้อำนวยการ	/			
๒.	จัดอบรม/ส่งบุคลากรเข้าร่วมการอบรมจากหน่วยงานภายในและ ภายนอก	๒๐	รองผู้อำนวยการ		/		
๓.	สรุปการเข้ารับการอบรม และรายงานต่อผู้บริหาร	๒๐	รองผู้อำนวยการ		/		
๔.	ประเมินผล	๒๐	ผู้อำนวยการ			/	/
รวม		๘๐					

หมายเหตุ : ระบบวงจรเชิงคุณภาพ (PDCA) Deming Cycle

- P (Plan) คือ กระบวนการทำงานอย่างรอบครอบ ครอบคลุมถึงการกำหนดหัวข้อที่ต้องการปรับปรุงเปลี่ยนแปลง ซึ่งรวมถึงการพัฒนาสิ่งใหม่ๆ การแก้ไขปัญหาที่เกิดขึ้นจากการปฏิบัติงาน อาจประกอบด้วย การกำหนดเป้าหมาย หรือวัตถุประสงค์ของการทำงาน
- D (DO) คือ การลงมือปรับปรุงเปลี่ยนแปลงตามทางเลือกที่ได้กำหนดไว้ในขั้นตอนการ วางแผนในขั้นนี้ต้องตรวจสอบระหว่างการปฏิบัติด้วยว่าได้ดำเนินไปในทิศทางที่ตั้งไว้หรือไม่ พร้อมกับสื่อสารให้ผู้ที่เกี่ยวข้องรับทราบด้วย
- C (Check) คือ การประเมินผลที่ได้รับจากการปรับปรุงเปลี่ยนแปลง ทำให้ทราบว่า การปฏิบัติในขั้นที่สองสามารถบรรลุเป้าหมายหรือวัตถุประสงค์ที่กำหนดไว้หรือไม่ ต้องทราบว่าตรวจสอบอะไรบ้างและบ่อยครั้งแค่ไหน ข้อมูลที่ได้จากการตรวจสอบจะเป็นประโยชน์สำหรับขั้นตอนถัดไป
- A (Act) คือ ขั้นตอนการดำเนินงานให้เหมาะสม จะพิจารณาผลที่ได้จากการตรวจสอบ ซึ่งมีอยู่ ๒ กรณี คือ ผลที่เกิดขึ้นเป็นไปตามแผนที่วางไว้ หรือไม่เป็นไปตามแผนที่วางไว้ หากเป็นกรณีแรกให้นำแนวทางหรือกระบวนการปฏิบัติงานมาจัดทำให้เป็นมาตรฐาน พร้อมทั้งหาวิธีการที่จะปรับปรุง ให้ดียิ่งขึ้นไปอีก ถ้าหากเป็นกรณีที่สอง ซึ่งก็คือผลที่ได้ไม่บรรลุวัตถุประสงค์ตามแผนที่วางไว้ เราควรรวบรวมข้อมูล วิเคราะห์ และพิจารณาว่าควรดำเนินการอย่างไรต่อไป

บัญชีตรวจสอบการดำเนินงานตามแผนปฏิบัติงานบริหารความเสี่ยง ประจำปีส่วนงาน สำนักส่งเสริมพระพุทธศาสนาและบริการสังคม
ประจำปีงบประมาณ พ.ศ. ๒๕๖๕ รอบ ๖ เดือนแรก (ตั้งแต่เดือน ตุลาคม ๒๕๖๔ – มีนาคม ๒๕๖๕)

RF ๒ : การเก็บรักษาเงินสดจากการรับบริจาคยังไม่เป็นระบบ

ประเภทความเสี่ยง : ความเสี่ยงด้านกลยุทธ์ (S)

แผนการตอบสนองความเสี่ยง : แต่งตั้งคณะกรรมการตรวจนับเงินสดประจำวัน, นำส่งเงินบริจาคทุกวันทำการ หรือวันถัดไป

๑. ตัวชี้วัดผลสำเร็จ : มีคณะกรรมการตรวจนับเงินสดประจำวัน, นำส่งเงินบริจาคทุกวัน, มีระบบการจัดเก็บเงินสดอย่างปลอดภัย

๒. เป้าหมาย : ร้อยละ ๗๐%

๓. งบประมาณ : - บาท

๔. ผู้รับผิดชอบ/ส่วนงาน : ส่วนธรรมนิเทศ

ลำดับ ที่	รายละเอียดกิจกรรม	%ของงาน (แต่ละ ขั้นตอน)	ผู้รับผิดชอบ	ระบบวงจรเชิงคุณภาพ			
				P	D	C	A
๑.	แต่งตั้งคณะกรรมการตรวจนับเงินสดประจำวัน	๕	ผู้อำนวยการ	/	/		
๒.	แต่งตั้งคณะกรรมการจัดเก็บรักษาเงินสดของส่วนงาน	๕	รองผู้อำนวยการ		/		
๓.	ดำเนินการจัดเก็บรักษาเงินสดตามระเบียบของส่วนงาน	๓๐	รองผู้อำนวยการ			/	
๔.	ติดตามและรายงานผลการปฏิบัติงานต่อผู้บริหาร	๓๐	รองผู้อำนวยการ			/	/
	รวม	๗๐					

หมายเหตุ : ระบบวงจรเชิงคุณภาพ (PDCA) Deming Cycle

- P (Plan) คือ กระบวนการทำงานอย่างรอบครอบ ครอบคลุมถึงการกำหนดหัวข้อที่ต้องการปรับปรุงเปลี่ยนแปลง ซึ่งรวมถึงการพัฒนาสิ่งใหม่ๆ การแก้ไขปัญหาที่เกิดขึ้นจากการปฏิบัติงาน อาจประกอบด้วย การกำหนดเป้าหมาย หรือวัตถุประสงค์ของการดำเนินงาน
- D (DO) คือ การลงมือปรับปรุงเปลี่ยนแปลงตามทางเลือกที่ได้กำหนดไว้ในขั้นตอนการ วางแผนในขั้นนี้ต้องตรวจสอบระหว่างการปฏิบัติด้วยว่าได้ดำเนินไปในทิศทางที่ตั้งไว้หรือไม่ พร้อมกับสื่อสารให้ผู้ที่เกี่ยวข้องรับทราบด้วย
- C (Check) คือ การประเมินผลที่ได้รับจากการปรับปรุงเปลี่ยนแปลง ทำให้ทราบว่าการปฏิบัติในขั้นที่สองสามารถบรรลุเป้าหมายหรือวัตถุประสงค์ที่กำหนดไว้หรือไม่ ต้องทราบว่าตรวจสอบอะไรบ้างและบ่อยครั้งแค่ไหน ข้อมูลที่ได้จากการตรวจสอบจะเป็นประโยชน์สำหรับขั้นตอนถัดไป
- A (Act) คือ ขั้นตอนการดำเนินงานให้เหมาะสม จะพิจารณาผลที่ได้จากการตรวจสอบ ซึ่งมีอยู่ ๒ กรณี คือ ผลที่เกิดขึ้นเป็นไปตามแผนที่วางไว้ หรือไม่เป็นไปตามแผนที่วางไว้ หากเป็นกรณีแรกให้นำแนวทางหรือกระบวนการปฏิบัติงานมาจัดทำให้เป็นมาตรฐาน พร้อมทั้งหาวิธีการที่จะปรับปรุง ให้ดียิ่งขึ้นไปอีก ถ้าหากเป็นกรณีที่สอง ซึ่งก็คือผลที่ได้ไม่บรรลุวัตถุประสงค์ตามแผนที่วางไว้ เราควรนำข้อมูลที่รวบรวมไว้มาวิเคราะห์ และพิจารณาว่าควรจะดำเนินการอย่างไรต่อไป

บัญชีตรวจสอบการดำเนินงานตามแผนปฏิบัติงานบริหารความเสี่ยง ประจำปีงาน สำนักส่งเสริมพระพุทธศาสนาและบริการสังคม
ประจำปีงบประมาณ พ.ศ. ๒๕๖๕ รอบ ๖ เดือนแรก (ตั้งแต่เดือน ตุลาคม ๒๕๖๔ - มีนาคม ๒๕๖๕)

RF ๓ : ระบบสต็อกวัตถุดิบการจัดทำอาหารถวายภัตตาหารยังไม่เป็นระบบ

ประเภทความเสี่ยง : ความเสี่ยงด้านกลยุทธ์ (S)

แผนการตอบสนองความเสี่ยง : - จัดทำระบบสต็อก, เชิญผู้เชี่ยวชาญการจัดทำระบบสต็อกให้ความรู้, มอบหมายบุคลากรผู้ดูแลระบบสต็อก

๑. ตัวชี้วัดผลสำเร็จ : มีระบบสต็อกวัตถุดิบ

๒. เป้าหมาย : ร้อยละ ๗๐%

๓. งบประมาณ : - บาท

๔. ผู้รับผิดชอบ/ส่วนงาน : ส่วนธรรมนิเทศ

ลำดับ ที่	รายละเอียดกิจกรรม	%ของงาน (แต่ละ ขั้นตอน)	ผู้รับผิดชอบ	ระบบวงจรเชิงคุณภาพ			
				P	D	C	A
๑.	ประชุมส่วนงานเพื่อกำหนดแนวทางในการจัดทำระบบสต็อกข้อมูล	๑๐	ผู้อำนวยการ	/			
๒.	จัดทำระบบสต็อกข้อมูลวัตถุดิบ	๑๐	รองผู้อำนวยการ		/		
๓.	เชิญผู้เชี่ยวชาญด้านจัดระบบสต็อกมาช่วยจัดทำระบบสต็อก	๔๐	รองผู้อำนวยการ		/		
๔.	มอบหมายบุคลากรผู้ดูแลระบบสต็อกข้อมูลวัตถุดิบ	๑๐	รองผู้อำนวยการ		/	/	
	รวม	๗๐					

หมายเหตุ : ระบบวงจรเชิงคุณภาพ (PDCA) Deming Cycle

- P (Plan) คือ กระบวนการทำงานอย่างรอบครอบ ครอบคลุมถึงการกำหนดหัวข้อที่ต้องการปรับปรุงเปลี่ยนแปลง ซึ่งรวมถึงการพัฒนาสิ่งใหม่ๆ การแก้ไขปัญหาที่เกิดขึ้นจากการปฏิบัติงาน อาจประกอบด้วย การกำหนดเป้าหมาย หรือวัตถุประสงค์ของการทำงาน
- D (DO) คือ การลงมือปรับปรุงเปลี่ยนแปลงตามทางเลือกที่ได้กำหนดไว้ในขั้นตอนการ วางแผนในขั้นนี้ต้องตรวจสอบระหว่างการทำงานปฏิบัติด้วยว่าได้ดำเนินไปในทิศทางที่ตั้งไว้หรือไม่ พร้อมกับสื่อสารให้ผู้ที่เกี่ยวข้องรับทราบด้วย
- C (Check) คือ การประเมินผลที่ได้รับจากการปรับปรุงเปลี่ยนแปลง ทำให้ทราบว่าการทำงานปฏิบัติในขั้นที่สองสามารถบรรลุเป้าหมายหรือวัตถุประสงค์ที่กำหนดไว้หรือไม่ ต้องทราบว่าตรวจสอบอะไรบ้างและบ่อยครั้งแค่ไหน ข้อมูลที่ได้จากการตรวจสอบจะเป็นประโยชน์สำหรับขั้นตอนถัดไป
- A (Act) คือ ขั้นตอนการดำเนินงานให้เหมาะสม จะพิจารณาผลที่ได้จากการตรวจสอบ ซึ่งมีอยู่ ๒ กรณี คือ ผลที่เกิดขึ้นเป็นไปตามแผนที่วางไว้ หรือไม่เป็นไปตามแผนที่วางไว้ หากเป็นกรณีแรกให้นำแนวทางหรือกระบวนการปฏิบัติงานมาจัดทำให้เป็นมาตรฐาน พร้อมทั้งหาวิธีการที่จะปรับปรุง ให้ดียิ่งขึ้นไปอีก ถ้าหากเป็นกรณีที่สอง ซึ่งก็คือผลที่ได้ไม่บรรลุวัตถุประสงค์ตามแผนที่วางไว้ เราควรรวบรวมข้อมูลวิเคราะห์ และพิจารณาว่าควรดำเนินการอย่างไรต่อไป

บัญชีตรวจสอบการดำเนินงานตามแผนปฏิบัติงานบริหารความเสี่ยง ประจำปีส่วนงาน สำนักส่งเสริมพระพุทธศาสนาและบริการสังคม
ประจำปีงบประมาณ พ.ศ. ๒๕๖๕ รอบ ๖ เดือนแรก (ตั้งแต่เดือน ตุลาคม ๒๕๖๔ – มีนาคม ๒๕๖๕)

RF ๔ : บุคลากร เจ้าหน้าที่ พระอาจารย์สอน ครูสอนพิเศษขาดทักษะและเทคนิคการสอนแบบใช้เทคโนโลยี

ประเภทความเสี่ยง : ความเสี่ยงด้านการปฏิบัติงาน (O)

แผนการตอบสนองความเสี่ยง : อบรมเพิ่มทักษะการปฏิบัติงานเสริมความรู้ตามแผนพัฒนาบุคลากรทั้งสายวิชาการและสายปฏิบัติการวิชาชีพ

๑. ตัวชี้วัดผลสำเร็จ : ร้อยละของนักเรียนที่ผ่านเกณฑ์การสอบวัดผลประเมินผล

๒. เป้าหมาย : ร้อยละ ๑๐๐%

๓. งบประมาณ : - บาท

๔. ผู้รับผิดชอบ/ส่วนงาน : โรงเรียนพุทธศาสนาวันอาทิตย์

ลำดับ ที่	รายละเอียดกิจกรรม	%ของงาน (แต่ละ ขั้นตอน)	ผู้รับผิดชอบ	ระบบวงจรเชิงคุณภาพ			
				P	D	C	A
๑.	อบรมเพิ่มทักษะการปฏิบัติงานเสริมความรู้ ตามแผนพัฒนาบุคลากร	๑๐	ผู้อำนวยการ	/			
๒.	สอบวัดผลประเมินผลการเรียน ปลายภาคเรียนที่ ๑	๑๐	รองผู้อำนวยการ		/		
๓.	จัดกิจกรรมอบรมความรู้ก่อนสอบธรรมศึกษา ชั้นตรี โท เอก	๑๐	รองผู้อำนวยการ			/	
๔.	ดำเนินการเรียนการสอน ตามเนื้อหาหลักสูตรโรงเรียนพุทธศาสนาวันอาทิตย์	๔๐	รองผู้อำนวยการ		/		
๕.	สอบวัดผลประเมินผลการเรียน ปลายภาคเรียนที่ ๒	๒๐	รองผู้อำนวยการ		/		
๖.	สรุป ประเมินผล การดำเนินการปฏิบัติการสอน	๑๐	ผู้อำนวยการ			/	/
	รวม	๑๐๐					

หมายเหตุ : ระบบวงจรเชิงคุณภาพ (PDCA) Deming Cycle

- P (Plan) คือ กระบวนการทำงานอย่างรอบครอบ ครอบคลุมถึงการกำหนดหัวข้อที่ต้องการปรับปรุงเปลี่ยนแปลง ซึ่งรวมถึงการพัฒนาสิ่งใหม่ๆ การแก้ไขปัญหาที่เกิดขึ้นจากการปฏิบัติงาน อาจประกอบด้วย การกำหนดเป้าหมาย หรือวัตถุประสงค์ของการดำเนินงาน
- D (DO) คือ การลงมือปรับปรุงเปลี่ยนแปลงตามทางเลือกที่ได้กำหนดไว้ในขั้นตอนการ วางแผนในขั้นนี้ต้องตรวจสอบระหว่างการปฏิบัติด้วยว่าได้ดำเนินไปในทิศทางที่ตั้งไว้หรือไม่ พร้อมกับสื่อสารให้ผู้ที่เกี่ยวข้องรับทราบด้วย
- C (Check) คือ การประเมินผลที่ได้รับจากการปรับปรุงเปลี่ยนแปลง ทำให้ทราบว่า การปฏิบัติในขั้นที่สองสามารถบรรลุเป้าหมายหรือวัตถุประสงค์ที่กำหนดไว้หรือไม่ ต้องทราบว่าตรวจสอบอะไรบ้างและบ่อยครั้งแค่ไหน ข้อมูลที่ได้จากการตรวจสอบจะเป็นประโยชน์สำหรับขั้นตอนถัดไป
- A (Act) คือ ขั้นตอนการดำเนินงานให้เหมาะสม จะพิจารณาผลที่ได้จากการตรวจสอบ ซึ่งมีอยู่ ๒ กรณี คือ ผลที่เกิดขึ้นเป็นไปตามแผนที่วางไว้ หรือไม่เป็นไปตามแผนที่วางไว้ หากเป็นกรณีแรกให้นำแนวทางหรือกระบวนการปฏิบัติงานมาจัดทำให้เป็นมาตรฐาน พร้อมทั้งหาวิธีการที่จะปรับปรุง ให้ดียิ่งขึ้นไปอีก ถ้าหากเป็นกรณีที่สอง ซึ่งก็คือผลที่ได้ไม่บรรลุวัตถุประสงค์ตามแผนที่วางไว้ เราควรรนำข้อมูลที่รวบรวมไว้มาวิเคราะห์ และพิจารณาว่าควรดำเนินการอย่างไรต่อไป

บัญชีตรวจสอบการดำเนินงานตามแผนปฏิบัติงานบริหารความเสี่ยง ประจำปีส่วนงาน สำนักส่งเสริมพระพุทธศาสนาและบริการสังคม
ประจำปีงบประมาณ พ.ศ. ๒๕๖๕ รอบ ๖ เดือนแรก (ตั้งแต่เดือน ตุลาคม ๒๕๖๔ - มีนาคม ๒๕๖๕)

RF๕ : บุคลากรขาดการพัฒนาศักยภาพและทักษะความชำนาญ เชี่ยวชาญในตำแหน่ง

ประเภทความเสี่ยง : ความเสี่ยงด้านการปฏิบัติงาน (O)

แผนการตอบสนองความเสี่ยง : พัฒนาศักยภาพบุคลากรตามสายการปฏิบัติงาน

๑. ตัวชี้วัดผลสำเร็จ : ร้อยละของบุคลากรที่ได้รับการพัฒนาตามสายการปฏิบัติงาน

๒. เป้าหมาย : จำนวน ๒๐ รูป/คน

๓. งบประมาณ : ๑๐๐,๐๐๐ - บาท

๔. ผู้รับผิดชอบ/ส่วนงาน : ส่วนงานบริหาร

ลำดับ ที่	รายละเอียดกิจกรรม	%ของงาน (แต่ละ ขั้นตอน)	ผู้รับผิดชอบ	ระบบวงจรเชิงคุณภาพ			
				P	D	C	A
๑.	ประชุมส่วนงาน	๒๐	ผู้อำนวยการ	/			
๒.	จัดอบรม/ส่งบุคลากรเข้ารับการอบรมจากหน่วยงานภายในและ ภายนอก	๒๐	รองผู้อำนวยการ		/		
๓.	สรุปการเข้ารับการอบรม และรายงานต่อผู้บริหาร	๒๐	รองผู้อำนวยการ		/		
๔.	ประเมินผล	๒๐	ผู้อำนวยการ			/	/
	รวม	๘๐					

หมายเหตุ : ระบบวงจรเชิงคุณภาพ (PDCA) Deming Cycle

- P (Plan) คือ กระบวนการทำงานอย่างรอบครอบ ครอบคลุมถึงการกำหนดหัวข้อที่ต้องการปรับปรุงเปลี่ยนแปลง ซึ่งรวมถึงการพัฒนาสิ่งใหม่ๆ การแก้ไขปัญหาที่เกิดขึ้นจากการปฏิบัติงาน อาจประกอบด้วย การกำหนดเป้าหมาย หรือวัตถุประสงค์ของการทำงาน
- D (DO) คือ การลงมือปรับปรุงเปลี่ยนแปลงตามทางเลือกที่ได้กำหนดไว้ในขั้นตอนการ วางแผนในขั้นนี้ต้องตรวจสอบระหว่างการปฏิบัติด้วยว่าได้ดำเนินไปในทิศทางที่ตั้งไว้หรือไม่ พร้อมกับสื่อสารให้ผู้ที่เกี่ยวข้องรับทราบด้วย
- C (Check) คือ การประเมินผลที่ได้รับจากการปรับปรุงเปลี่ยนแปลง ทำให้ทราบว่า การปฏิบัติในขั้นที่สองสามารถบรรลุเป้าหมายหรือวัตถุประสงค์ที่กำหนดไว้หรือไม่ ต้องทราบว่าตรวจสอบอะไรบ้างและบ่อยครั้งแค่ไหน ข้อมูลที่ได้จากการตรวจสอบจะเป็นประโยชน์สำหรับขั้นตอนถัดไป
- A (Act) คือ ขั้นตอนการดำเนินงานให้เหมาะสม จะพิจารณาผลที่ได้จากการตรวจสอบ ซึ่งมีอยู่ ๒ กรณี คือ ผลที่เกิดขึ้นเป็นไปตามแผนที่วางไว้ หรือไม่เป็นไปตามแผนที่วางไว้ หากเป็นกรณีแรกให้นำแนวทางหรือกระบวนการปฏิบัติงานมาจัดทำเป็นมาตรฐาน พร้อมทั้งหาวิธีการที่จะปรับปรุง ให้ดียิ่งขึ้นไปอีก ถ้าหากเป็นกรณีที่สอง ซึ่งก็คือผลที่ได้ไม่บรรลุวัตถุประสงค์ตามแผนที่วางไว้ เราควรรวบรวมข้อมูล วิเคราะห์ และพิจารณาว่าควรดำเนินการอย่างไรต่อไป

- ๓๔ -

บัญชีตรวจสอบการดำเนินงานตามแผนปฏิบัติงานบริหารความเสี่ยง ประจำปีส่วนงาน สำนักส่งเสริมพระพุทธศาสนาและบริการสังคม
ประจำปีงบประมาณ พ.ศ. ๒๕๖๕ รอบ ๖ เดือนแรก (ตั้งแต่เดือน ตุลาคม ๒๕๖๔ - มีนาคม ๒๕๖๕)

RF ๖ : ไม่มีการประเมินและติดตามการปฏิบัติงานบุคลากรอย่างจริงจังและชัดเจน

ประเภทความเสี่ยง : ความเสี่ยงด้านการปฏิบัติงาน (O)

แผนการตอบสนองความเสี่ยง : จัดทำภาระงานการปฏิบัติงานของบุคลากร, ติดตามประเมินผลตามภาระงาน

๑. ตัวชี้วัดผลสำเร็จ : จัดทำคู่มือแนวทางในการปฏิบัติงานของบุคลากร, ให้มีการติดตามงานที่ได้รับมอบหมาย

๒. เป้าหมาย : ร้อยละ ๗๐%

๓. งบประมาณ : - บาท

๔. ผู้รับผิดชอบ/ส่วนงาน : ส่วนธรรมนิเทศ

ลำดับ ที่	รายละเอียดกิจกรรม	%ของงาน (แต่ละ ขั้นตอน)	ผู้รับผิดชอบ	ระบบวงจรเชิงคุณภาพ			
				P	D	C	A
๑.	ประชุมคณะทำงานเพื่อกำหนดแนวทางในการปฏิบัติงาน	๑๐	ผู้อำนวยการ	/			
๒.	ดำเนินการจัดทำร่างคู่มือแนวทางในการปฏิบัติงานของบุคลากร	๑๐	รองผู้อำนวยการ		/		
๓.	เสนอที่ประชุมส่วนธรรมนิเทศพิจารณาปรับปรุงแก้ไขและถือปฏิบัติ	๔๐	รองผู้อำนวยการ		/		
๔.	รายงานผลการจัดทำคู่มือต่อผู้บริหาร	๑๐	รองผู้อำนวยการ			/	
	รวม	๗๐					

หมายเหตุ : ระบบวงจรเชิงคุณภาพ (PDCA) Deming Cycle

- P (Plan) คือ กระบวนการทำงานอย่างรอบครอบ ครอบคลุมถึงการกำหนดหัวข้อที่ต้องการปรับปรุงเปลี่ยนแปลง ซึ่งรวมถึงการพัฒนาสิ่งใหม่ๆ การแก้ไขปัญหาที่เกิดขึ้นจากการปฏิบัติงาน อาจประกอบด้วย การกำหนดเป้าหมาย หรือวัตถุประสงค์ของการดำเนินงาน
- D (DO) คือ การลงมือปรับปรุงเปลี่ยนแปลงตามทางเลือกที่ได้กำหนดไว้ในขั้นตอนการ วางแผนในขั้นนี้ต้องตรวจสอบระหว่างการปฏิบัติด้วยว่าได้ดำเนินไปในทิศทางที่ตั้งไว้หรือไม่ พร้อมกับสื่อสารให้ผู้ที่เกี่ยวข้องรับทราบด้วย
- C (Check) คือ การประเมินผลที่ได้รับจากการปรับปรุงเปลี่ยนแปลง ทำให้ทราบว่า การปฏิบัติในขั้นที่สองสามารถบรรลุเป้าหมายหรือวัตถุประสงค์ที่กำหนดไว้หรือไม่ ต้องทราบว่าตรวจสอบอะไรบ้างและบ่อยครั้งแค่ไหน ข้อมูลที่ได้จากการตรวจสอบจะเป็นประโยชน์สำหรับขั้นตอนถัดไป
- A (Act) คือ ขั้นตอนการดำเนินงานให้เหมาะสม จะพิจารณาผลที่ได้จากการตรวจสอบ ซึ่งมีอยู่ ๒ กรณี คือ ผลที่เกิดขึ้นเป็นไปตามแผนที่วางไว้ หรือไม่เป็นไปตามแผนที่วางไว้ หากเป็นกรณีแรกให้นำแนวทางหรือกระบวนการปฏิบัติงานมาจัดทำให้เป็นมาตรฐาน พร้อมทั้งหาวิธีการที่จะปรับปรุง ให้ดียิ่งขึ้นไปอีก ถ้าหากเป็นกรณีที่สอง ซึ่งก็คือผลที่ได้ไม่บรรลุวัตถุประสงค์ตามแผนที่วางไว้ เราควรรวบรวมข้อมูล วิเคราะห์ และพิจารณาว่าควรจะดำเนินการอย่างไรต่อไป

บัญชีตรวจสอบการดำเนินงานตามแผนปฏิบัติงานบริหารความเสี่ยง ประจำปีส่วนงาน สำนักส่งเสริมพระพุทธศาสนาและบริการสังคม
ประจำปีงบประมาณ พ.ศ. ๒๕๖๕ รอบ ๖ เดือนแรก (ตั้งแต่เดือน ตุลาคม ๒๕๖๔ - มีนาคม ๒๕๖๕)

RF ๗ : อาจารย์ขาดความรู้การใช้งานโปรแกรมเพื่อประยุกต์เข้ากับการสอนพระอภิธรรม

ประเภทความเสี่ยง : ความเสี่ยงด้านการปฏิบัติงาน (O)

แผนการตอบสนองความเสี่ยง : จัดหลักสูตรอบรมระบบโปรแกรมการเรียนการสอนออนไลน์

๑. ตัวชี้วัดผลสำเร็จ : ร้อยละของอาจารย์สอนพระอภิธรรมที่ได้รับการอบรม

๒. เป้าหมาย : ร้อยละ ๑๐๐%

๓. งบประมาณ : ๒๐,๐๐๐.- บาท

๔. ผู้รับผิดชอบ/ส่วนงาน : อภิธรรมโชติศึกษาวิทยาลัย

ลำดับ ที่	รายละเอียดกิจกรรม	%ของงาน (แต่ละ ขั้นตอน)	ผู้รับผิดชอบ	ระบบวงจรเชิงคุณภาพ			
				P	D	C	A
๑.	ขอเชิญครูสอนพระอภิธรรมและหน่วยบริการฯ ห้องเรียนฯ	๒๕	ผู้อำนวยการ	/			
๒.	ให้การอบรมโปรแกรมการสอนออนไลน์ต่าง ๆ	๒๕	รองผู้อำนวยการ		/		
๓.	ทดลองให้ทำการสอนออนไลน์แต่ละโปรแกรม	๒๕	รองผู้อำนวยการ			/	
๔.	เผยแพร่พระอภิธรรมผ่านระบบโปรแกรมออนไลน์	๒๕	รองผู้อำนวยการ			/	
	รวม	๑๐๐					

หมายเหตุ : ระบบวงจรเชิงคุณภาพ (PDCA) Deming Cycle

- P (Plan) คือ กระบวนการทำงานอย่างรอบครอบ ครอบคลุมถึงการกำหนดหัวข้อที่ต้องการปรับปรุงเปลี่ยนแปลง ซึ่งรวมถึงการพัฒนาสิ่งใหม่ๆ การแก้ไขปัญหาที่เกิดขึ้นจากการปฏิบัติงาน อาจประกอบด้วย การกำหนดเป้าหมาย หรือวัตถุประสงค์ของการดำเนินงาน
- D (DO) คือ การลงมือปรับปรุงเปลี่ยนแปลงตามทางเลือกที่ได้กำหนดไว้ในขั้นตอนการ วางแผนในขั้นนี้ต้องตรวจสอบระหว่างการปฏิบัติด้วยว่าได้ดำเนินไปในทิศทางที่ตั้งไว้หรือไม่ พร้อมกับสื่อสารให้ผู้ที่เกี่ยวข้องรับทราบด้วย
- C (Check) คือ การประเมินผลที่ได้รับจากการปรับปรุงเปลี่ยนแปลง ทำให้ทราบว่า การปฏิบัติในขั้นที่สองสามารถบรรลุเป้าหมายหรือวัตถุประสงค์ที่กำหนดไว้หรือไม่ ต้องทราบว่าตรวจสอบอะไรบ้างและบ่อยครั้งแค่ไหน ข้อมูลที่ได้จากการตรวจสอบจะเป็นประโยชน์สำหรับขั้นตอนถัดไป
- A (Act) คือ ขั้นตอนการดำเนินงานให้เหมาะสม จะพิจารณาผลที่ได้จากการตรวจสอบ ซึ่งมีอยู่ ๒ กรณี คือ ผลที่เกิดขึ้นเป็นไปตามแผนที่วางไว้ หรือไม่เป็นไปตามแผนที่วางไว้ หากเป็นกรณีแรกให้นำแนวทางหรือกระบวนการปฏิบัติงานมาจัดทำเป็นมาตรฐาน พร้อมทั้งหาวิธีการที่จะปรับปรุง ให้ดียิ่งขึ้นไปอีก ถ้าหากเป็นกรณีที่สอง ซึ่งก็คือผลที่ได้ไม่บรรลุวัตถุประสงค์ตามแผนที่วางไว้ เราควรรนำข้อมูลที่รวบรวมไว้มาวิเคราะห์ และพิจารณาว่าควรจะดำเนินการอย่างไรต่อไป

บัญชีตรวจสอบการดำเนินงานตามแผนปฏิบัติงานบริหารความเสี่ยง ประจำปีส่วนงาน สำนักส่งเสริมพระพุทธศาสนาและบริการสังคม
ประจำปีงบประมาณ พ.ศ. ๒๕๖๕ รอบ ๖ เดือนแรก (ตั้งแต่เดือน ตุลาคม ๒๕๖๔ – มีนาคม ๒๕๖๕)

RF ๘ : อาจารย์ขาดความรู้การใช้งานโปรแกรมเพื่อประยุกต์เข้ากับการสอนพระอภิธรรม

ประเภทความเสี่ยง : ความเสี่ยงด้านการปฏิบัติงาน (O)

แผนการตอบสนองความเสี่ยง : จัดหลักสูตรอบรมระบบโปรแกรมการเรียนการสอนออนไลน์

๑. ตัวชี้วัดผลสำเร็จ : ร้อยละของอาจารย์สอนพระอภิธรรมที่ได้รับการอบรม

๒. เป้าหมาย : ร้อยละ ๑๐๐%

๓. งบประมาณ : ๒๐,๐๐๐.- บาท



๔. ผู้รับผิดชอบ/ส่วนงาน : อภิธรรมโชติศึกษาวิทยาลัย

ลำดับ ที่	รายละเอียดกิจกรรม	%ของงาน (แต่ละ ขั้นตอน)	ผู้รับผิดชอบ	ระบบวงจรเชิงคุณภาพ			
				P	D	C	A
๑.	ขอเชิญครูสอนพระอภิธรรมและหน่วยบริการฯ ห้องเรียนฯ	๒๕	ผู้อำนวยการ	/			
๒.	ให้การอบรมโปรแกรมการสอนออนไลน์ต่าง ๆ	๒๕	รองผู้อำนวยการ		/		
๓.	ทดลองให้ทำการสอนออนไลน์แต่ละโปรแกรม	๒๕	รองผู้อำนวยการ			/	
๔.	เผยแพร่พระอภิธรรมผ่านระบบโปรแกรมออนไลน์	๒๕	รองผู้อำนวยการ			/	
	รวม	๑๐๐					

หมายเหตุ : ระบบวงจรเชิงคุณภาพ (PDCA) Deming Cycle

- P (Plan) คือ กระบวนการทำงานอย่างรอบครอบ ครอบคลุมถึงการกำหนดหัวข้อที่ต้องการปรับปรุงเปลี่ยนแปลง ซึ่งรวมถึงการพัฒนาสิ่งใหม่ๆ การแก้ไขปัญหาที่เกิดขึ้นจากการปฏิบัติงาน อาจประกอบด้วย การกำหนดเป้าหมาย หรือวัตถุประสงค์ของการดำเนินงาน
- D (DO) คือ การลงมือปรับปรุงเปลี่ยนแปลงตามทางเลือกที่ได้กำหนดไว้ในขั้นตอนการ วางแผนในขั้นนี้ต้องตรวจสอบระหว่างการปฏิบัติด้วยว่าได้ดำเนินไปในทิศทางที่ตั้งไว้หรือไม่ พร้อมกับสื่อสารให้ผู้ที่เกี่ยวข้องรับทราบด้วย
- C (Check) คือ การประเมินผลที่ได้รับจากการปรับปรุงเปลี่ยนแปลง ทำให้ทราบว่า การปฏิบัติในขั้นที่สองสามารถบรรลุเป้าหมายหรือวัตถุประสงค์ที่กำหนดไว้หรือไม่ ต้องทราบว่าตรวจสอบอะไรบ้างและบ่อยครั้งแค่ไหน ข้อมูลที่ได้จากการตรวจสอบจะเป็นประโยชน์สำหรับขั้นตอนถัดไป
- A (Act) คือ ขั้นตอนการดำเนินงานให้เหมาะสม จะพิจารณาผลที่ได้จากการตรวจสอบ ซึ่งมีอยู่ ๒ กรณี คือ ผลที่เกิดขึ้นเป็นไปตามแผนที่วางไว้ หรือไม่เป็นไปตามแผนที่วางไว้ หากเป็นกรณีแรกให้นำแนวทางหรือกระบวนการปฏิบัติงานมาจัดทำเป็นมาตรฐาน พร้อมทั้งหาวิธีการที่จะปรับปรุง ให้ดียิ่งขึ้นไปอีก ถ้าหากเป็นกรณีที่สอง ซึ่งก็คือผลที่ได้ไม่บรรลุวัตถุประสงค์ตามแผนที่วางไว้ เราควรรวบรวมข้อมูล วิเคราะห์ และพิจารณาว่าควรดำเนินการอย่างไรต่อไป

รายงานผลการดำเนินงานตามแผนปฏิบัติงานบริหารความเสี่ยง ประจำปีงบประมาณ สำนักส่งเสริมพระพุทธศาสนาและบริการสังคม
 ประจำปีการศึกษา ๒๕๖๕
 รายงานครั้งที่ ๑ ณ เดือนตุลาคม ๒๕๖๔ - มีนาคม ๒๕๖๕

ลำดับ ที่	ปัจจัยเสี่ยง	ประ เภท เสี่ยง	กิจกรรมควบคุม	ระดับความเสี่ยงที่เหลืออยู่			ระดับ ความ เสี่ยงที่ ยอมรับได้	สถานะดำเนินการ		% ความ สำเร็จ	ผลการติดตาม/ข้อสังเกต/ ข้อเสนอแนะ
				โอกาสเกิด L	ผล กระทบ I	คะแนน D = L x I					
๑.	ส่วนงานขาดลูกข่ายที่มีความรู้ ความสามารถด้านการผลิตสื่อ ประชาสัมพันธ์	S	๑. ประชุมส่วนงาน ๒. จัดอบรม/ส่งบุคลากร เข้าร่วมการอบรมจาก หน่วยงานภายในและ ภายนอก ๓. สรุปรูปการเข้ารับการ อบรม และรายงานต่อ ผู้บริหาร ๔. ประเมินผล	๕	๕	๒๕	๖	✓		๘๐%	<ul style="list-style-type: none"> - พัฒนาเครื่องมือที่มีอยู่ เดิมให้มีความทันสมัย พร้อมใช้งาน และส่งเสริม ให้มีการนำนวัตกรรม ใหม่ๆ มาใช้ในการ ดำเนินการประชาสัมพันธ์ เพื่อเพิ่มศักยภาพในการ ผลิตสื่อที่มีคุณภาพและมี ความน่าสนใจมากยิ่งขึ้น - พัฒนาบุคลากรให้มี ความรู้ความสามารถใน การปฏิบัติงานเฉพาะด้าน ให้มีความเชี่ยวชาญ - ส่งเสริมให้บุคลากร ศึกษาดูงาน และฝึก ปฏิบัติงานเฉพาะตำแหน่ง เพื่อให้มีความชำนาญและ สามารถนำความรู้ที่นำมา ถ่ายทอดให้บุคลากรใน ส่วนงานได้

๒.	การเก็บรักษาเงินสดจากการรับบริจาคยังไม่เป็นระบบ	S	๑. แต่งตั้งคณะกรรมการตรวจนับเงินสดประจำวัน ๒. แต่งตั้งคณะกรรมการจัดเก็บรักษาเงินสดของส่วนงาน ๓. ดำเนินการจัดเก็บรักษาเงินสดตามระเบียบของส่วนงาน ๔. ติดตามและรายงานผลการปฏิบัติงานต่อผู้บริหาร	๕	๕	๒๕	๑	✓		๗๐%	สนับสนุนให้มีการบริหารจัดการด้านการจัดเก็บเงินสดให้มีประสิทธิภาพ
๓.	ระบบสต็อกวัตถุดิบการจัดทำอาหารถวายภัตตาหารยังไม่เป็นระบบ	S	๑. ประชุมส่วนงานเพื่อกำหนดแนวทางในการจัดทำระบบสต็อกข้อมูล ๒. จัดทำระบบสต็อกข้อมูลวัตถุดิบ ๓. เชิญผู้เชี่ยวชาญด้านจัดระบบสต็อกมาช่วยจัดทำระบบสต็อก ๔. มอบหมายบุคลากรผู้ดูแลระบบสต็อกข้อมูลวัตถุดิบ	๓	๔	๑๒	๑	✓		๗๐%	สนับสนุนให้มีการจัดทำระบบสต็อกวัตถุดิบการจัดทำอาหารถวายภัตตาหารอย่างเป็นระบบและได้มาตรฐาน
๔.	บุคลากร เจ้าหน้าที่ พระอาจารย์สอน ครูสอนพิเศษขาดทักษะและเทคนิคการสอนแบบใช้เทคโนโลยี	O	๑. อบรมเพิ่มทักษะการปฏิบัติงานเสริมความรู้ตามแผนพัฒนาบุคลากร	๔	๓	๑๒	๖	✓		๑๐๐%	สนับสนุนให้มีการพัฒนาศักยภาพอาจารย์ในด้านการใช้งานโปรแกรมประยุกต์ในการสอน

			๒. สอบวัดผลประเมินผล การเรียน ปลายภาค เรียนที่ ๑ ๓. จัดกิจกรรมอบรม ความรู้ก่อนสอบธรรม ศึกษา ชั้นตรี โท เอก ๔. ดำเนินการเรียนการสอน ตามเนื้อหา หลักสูตรโรงเรียนพุทธ ศาสนาวันอาทิตย์ ๕. สอบวัดผลประเมินผล การเรียน ปลายภาค เรียนที่ ๒ ๖. สรุป ประเมินผล การ ดำเนินการปฏิบัติการ สอนในโรงเรียนพุทธ ศาสนาวันอาทิตย์								
๕.	บุคลากรขาดการพัฒนา ศักยภาพและทักษะความ ชำนาญ เชี่ยวชาญในตำแหน่ง	○	๑. ประชุมส่วนงาน ๒. จัดอบรม/ส่งบุคลากร เข้าร่วมการอบรมจาก หน่วยงานภายในและ ภายนอก ๓. สรุปการเข้ารับการ อบรม และรายงานต่อ ผู้บริหาร ๔. ประเมินผล	๔	๓	๑๒	๔	✓		๘๐%	สนับสนุนให้มีการพัฒนา ศักยภาพบุคลากรให้ขึ้นสู่ ตำแหน่งที่สูงขึ้น

๖.	ไม่มีการประเมินและติดตามการปฏิบัติงานบุคลากรอย่างจริงจังและชัดเจน	○	๑. ประชุมคณะทำงานเพื่อกำหนดแนวทางการปฏิบัติงาน ๒. ดำเนินการจัดทำร่างคู่มือแนวทางในการปฏิบัติงานของบุคลากร ๓. เสนอที่ประชุมส่วนธรรมนิเทศพิจารณาปรับปรุงแก้ไขและถือปฏิบัติ ๔. รายงานผลการจัดทำคู่มือต่อผู้บริหาร	๔	๕	๒๐	๖	✓		๗๐%	สนับสนุนให้มีการวิเคราะห์ Job description บุคลากรส่วนงาน
๗.	อาจารย์ขาดความรู้การใช้งานโปรแกรมเพื่อประยุกต์เข้ากับการสอนพระอภิธรรม	○	๑. ขอเชิญครูสอนพระอภิธรรมและหน่วยบริการฯ ห้องเรียนฯ ๒. ให้การอบรมโปรแกรมการสอนออนไลน์ต่างๆ ๓. ทดลองให้ทำการสอนออนไลน์แต่ละโปรแกรม ๔. เผยแพร่พระอภิธรรมผ่านระบบโปรแกรมออนไลน์	๔	๓	๑๒	๔	✓		๑๐๐%	สนับสนุนให้มีการจัดทำแผนงบประมาณการจัดการสอบแบบออนไลน์

๘.	ขาดงบประมาณในการจัดการสอนแบบออนไลน์	F	๑. ประชุมคณะทำงานเพื่อกำหนดแนวทางในการจัดทำกรอบงบประมาณ ๒. ดำเนินงานการจัดทำขอกรอบจัดสรรงบประมาณรายจ่ายประจำปี ๓. ดำเนินการตามกรอบงบประมาณรายจ่ายประจำปี ที่ได้รับจัดสรร ๔. สรุปการใช้จ่ายงบประมาณ ตามไตรมาส	๕	๕	๒๕	๖	✓		๑๐๐%	สนับสนุนให้มีการจัดทำแผนงบประมาณการจัดการสอนแบบออนไลน์
----	-------------------------------------	---	---	---	---	----	---	---	--	------	--

.....ผู้รายงานผลการดำเนินการ
(พระสุธีวีรบัณฑิต,รศ.ดร.)
ผู้อำนวยการสำนักส่งเสริมพระพุทธศาสนาและบริการสังคม



คำสั่ง สำนักส่งเสริมพระพุทธศาสนาและบริการสังคม

ที่ ๑๔.๑ / ๒๕๖๔

เรื่อง แต่งตั้งคณะกรรมการบริหารความเสี่ยงและควบคุมภายใน
สำนักส่งเสริมพระพุทธศาสนาและบริการสังคม
มหาวิทยาลัยมหาจุฬาลงกรณราชวิทยาลัย

เพื่อให้การบริหารความเสี่ยงและควบคุมภายใน สำนักส่งเสริมพระพุทธศาสนาและบริการสังคม มหาวิทยาลัยมหาจุฬาลงกรณราชวิทยาลัย ดำเนินไปด้วยความเรียบร้อย มีประสิทธิภาพ บรรลุวัตถุประสงค์และนโยบายของมหาวิทยาลัย

อาศัยอำนาจตามความในมาตรา ๓๗ แห่งพระราชบัญญัติมหาวิทยาลัยมหาจุฬาลงกรณราชวิทยาลัย พ.ศ. ๒๕๔๐ จึงแต่งตั้งคณะกรรมการบริหารความเสี่ยงและควบคุมภายใน สำนักส่งเสริมพระพุทธศาสนาและบริการสังคม มหาวิทยาลัยมหาจุฬาลงกรณราชวิทยาลัย ดังนี้

๑. พระครูโสภณพุทธิศาสตร์, ผศ.ดร.	ที่ปรึกษา
๒. รองศาสตราจารย์ ดร.พรรษา พุฒยงกูร	ที่ปรึกษา
๓. ผู้ช่วยศาสตราจารย์ ดร.เมธาพันธ์ โพธิธิ์โรจน์	ที่ปรึกษา
๔. พระสุธีวีรบัณฑิต, รศ.ดร.	ประธานกรรมการ
๕. พระมหาทองคำ จิตเปโม	กรรมการ
๖. พระมหาเพชร อธิปัญญา	กรรมการ
๗. พระครูภาวนาสารบัณฑิต, ดร.	กรรมการ
๘. พระมหาไพโรจน์ ญาณกุสโล	กรรมการ
๙. พระมหาศุภชัย ปิยธมมชโย	กรรมการ
๑๐. ดร.วรพันธุ์ แยมหงษ์ปภา	กรรมการและเลขานุการ
๑๑. พระมหาไพโรจน์ กนโก	กรรมการและผู้ช่วยเลขานุการ
๑๒. พระมหาชัยวุฒิ ชยวุฑฒ์	กรรมการและผู้ช่วยเลขานุการ
๑๓. พระอภิรักษ์ อภินนโท	กรรมการและผู้ช่วยเลขานุการ
๑๔. นางสาวมินตรา กาลนิล	กรรมการและผู้ช่วยเลขานุการ
๑๕. นางสาวทัศนีย์ อะโรคา	กรรมการและผู้ช่วยเลขานุการ

มีอำนาจหน้าที่

- ดำเนินการตามนโยบายการบริหารความเสี่ยงของมหาวิทยาลัย
- จัดทำระบบการบริหารความเสี่ยงประจำส่วนงานเชื่อมโยงกับระบบการบริหารความเสี่ยงของมหาวิทยาลัย
- ระบุปัจจัยความเสี่ยง ประเมินความเสี่ยง และจัดลำดับความเสี่ยงประจำส่วนงาน

๔. จัดทำแผนปฏิบัติงานบริหารความเสี่ยงและกำหนดตัวชี้วัดความสำเร็จในแผนการปฏิบัติงาน บริหารความเสี่ยงประจำส่วนงาน
๕. เผยแพร่ความรู้เกี่ยวกับแผนปฏิบัติงานบริหารความเสี่ยง ระดับส่วนงานแก่บุคลากรในสังกัด
๖. ติดตามผลการดำเนินงานตามแผนปฏิบัติงานบริหารความเสี่ยงประจำส่วนงาน
๗. จัดทำรายงานแผนปฏิบัติงานบริหารความเสี่ยงประจำส่วนงาน นำเสนอต่อกลุ่มงานบริหารความเสี่ยง สำนักงานตรวจสอบภายใน เพื่อวิเคราะห์ ตรวจสอบ ความก้าวหน้าของแผนในการตอบสนองความเสี่ยง ให้คณะกรรมการบริหารความเสี่ยงของมหาวิทยาลัยพิจารณาภายในระยะเวลาที่กำหนด
๘. รับทราบผลการดำเนินงานตามแผนปฏิบัติงานบริหารความเสี่ยงประจำส่วนงาน และนำข้อเสนอแนะไปใช้ในการปรับแผน หรือวิเคราะห์ความเสี่ยงในรอบปีการศึกษาถัดไป

ทั้งนี้ ตั้งแต่บัดนี้เป็นต้นไป

สั่ง ณ วันที่ ๘ ตุลาคม พ.ศ. ๒๕๖๔



(พระสุธีวีรบัณฑิต, รศ.ดร.)

ผู้อำนวยการสำนักส่งเสริมพระพุทธศาสนาและบริการสังคม