



รายงานการติดตามแผนการบริหารความเสี่ยง
สำนักส่งเสริมพระพุทธศาสนาและบริการสังคม
มหาวิทยาลัยมหาจุฬาลงกรณราชวิทยาลัย

ประจำปีงบประมาณ พ.ศ. ๒๕๖๕
รอบ ๖ เดือนหลัง (ตั้งแต่เดือนเมษายน ๒๕๖๕ – กันยายน ๒๕๖๕)



รายงานการติดตามแผนการบริหารความเสี่ยง
สำนักส่งเสริมพระพุทธศาสนาและบริการสังคม
มหาวิทยาลัยมหจุฬาลงกรณราชวิทยาลัย

ประจำปีงบประมาณ พ.ศ. ๒๕๖๕
รอบ ๖ เดือนหลัง (ตั้งแต่เดือนเมษายน ๒๕๖๕ – กันยายน ๒๕๖๕)

วิเคราะห์และรวบรวมโดย
ดร.วรินทร์ คุ้มหงษ์ปภา
รองผู้อำนวยการสำนักส่งเสริมพระพุทธศาสนาและบริการสังคม
ตุลาคม ๒๕๖๕

บทสรุปผู้บริหาร



ตามที่มหาวิทยาลัยมหาจุฬาลงกรณราชวิทยาลัย ได้กำหนดให้ สถาบัน สำนัก ศูนย์ วิทยาลัย นำระบบการบริหารความเสี่ยงและการควบคุมภายใน มาใช้ในกระบวนการบริหารจัดการส่วนงาน เพื่อให้บรรลุผลสัมฤทธิ์ตามแผนยุทธศาสตร์ และแนวทางในการบริหารงานตามเป้าหมายที่กำหนดไว้อย่างมีคุณภาพ และมีประสิทธิภาพ พร้อมทั้ง ให้ส่วนงานรายงานการติดตามประเมินการบริหารความเสี่ยงและการควบคุมภายใน อย่างต่อเนื่อง ปีละ ๒ ครั้ง ประกอบด้วย ครั้งที่ ๑ ระยะเวลา ๖ เดือนแรก (ระหว่างเดือนตุลาคม ถึง เดือนมีนาคม) และ ครั้งที่ ๒ ระยะเวลา ๖ เดือนหลัง (ระหว่างเดือนเมษายน ถึง เดือนกันยายน) ในแต่ละปีงบประมาณ นั้น

การนี้ สำนักส่งเสริมพระพุทธศาสนาและบริการสังคม ซึ่งมีส่วนงานในกำกับ ๔ ส่วนงาน ประกอบด้วย ๑) ส่วนงานบริหาร ๒) ส่วนธรรมนิเทศ ๓) อภิศรรมโชติกิจวิทยาลัย ๔) โรงเรียนพุทธศาสนาวันอาทิตย์ ได้จัดทำรายงานผลการบริหารความเสี่ยง ครั้งที่ ๒ ในระยะเวลา ๖ เดือนหลัง ระหว่างเดือนเมษายน ๒๕๖๕ - กันยายน ๒๕๖๕ ประจำปีงบประมาณ พ.ศ. ๒๕๖๕ โดยพบว่า มีปัจจัยความเสี่ยง จำนวน ๓ ด้าน ๕ ปัจจัย ประกอบด้วย :-

๑. ด้านกลยุทธ์ (Strategic Risk : S) จำนวน ๒ ปัจจัย
๒. ด้านการปฏิบัติงาน (Operational Risk : O) จำนวน ๒ ปัจจัย
๓. ด้านการเงิน (Financial Risk : F) จำนวน ๑ ปัจจัย

รายละเอียดดังต่อไปนี้

๑. ความเสี่ยงด้านกลยุทธ์ (Strategic Risk : S) มี ๒ ปัจจัย

๑) ส่วนงานขาดกระบวนการติดตามการดำเนินงานตามพันธกิจด้านการบริการวิชาการแก่สังคม ให้เป็นไปตามเป้าหมายที่กำหนด

จากการวิเคราะห์ พบว่า การติดตามการดำเนินงานด้านการบริการวิชาการแก่สังคมของส่วนงาน เป็นไปตามเป้าหมายน้อยกว่าร้อยละ ๖๐ ส่งผลให้การจัดทำฐานข้อมูลด้านการบริการวิชาการแก่สังคมน้อยกว่า ร้อยละ ๖๐ โดยพิจารณาจาก โอกาส/ความถี่ที่จะเกิดเหตุการณ์ (Likelihood : L) เท่ากับ ๕ และความรุนแรงของผลกระทบ (Impact : I) เท่ากับ ๕ ทำให้การประเมินค่าระดับของความเสี่ยง (Degree of Risk : D) อยู่ที่ ระดับ ๒๕ ($D = L \times I$) ซึ่งถือว่ามีความเสี่ยงอยู่ในระดับสูงมาก

หลังจากวิเคราะห์ปัจจัยความเสี่ยงแล้ว ส่วนงานได้ดำเนินการจัดการความเสี่ยงโดยจัดทำแผนยุทธศาสตร์ด้านการบริการวิชาการแก่สังคม, จัดทำระบบการติดตามโครงการ/กิจกรรมด้านการบริการวิชาการแก่สังคม, แต่งตั้งคณะทำงานประสานงานข้อมูลด้านการบริการวิชาการแก่สังคม ทั้งส่วนกลางและส่วนภูมิภาค, จัดทำฐานข้อมูลโครงการ/กิจกรรมด้านการบริการวิชาการแก่สังคม ส่งผลให้การติดตามการดำเนินงานด้านการบริการวิชาการแก่สังคมเป็นไปตามเป้าหมายที่กำหนด ร้อยละ ๗๑-๘๐ และสามารถจัดทำฐานข้อมูลด้านการบริการวิชาการแก่สังคม ร้อยละ ๘๑-๙๐ ซึ่งพิจารณาจากการใช้หลักเกณฑ์การวัดแบบเชิงปริมาณ พบว่า มีระดับความเสี่ยงที่ยอมรับได้ อยู่ที่ ระดับ ๖ (ค่า L = ๓ และ ค่า I = ๒) ซึ่งถือว่าอยู่ในระดับปานกลาง

- ๒) การพัฒนาระบบสต็อกวัตถุดิบการจัดทำอาหารถวายภัตตาหารยังไม่มีประสิทธิภาพ

จากการวิเคราะห์ พบว่า ไม่มีมาตรฐานการบริหารระบบสต็อกวัตถุดิบ หรือมีน้อยกว่าร้อยละ ๖๐ ส่งผลให้วัตถุดิบเกิดความเสียหาย คิดเป็นเปอร์เซ็นต์ร้อยละ ๘๑ ขึ้นไป โดยพิจารณาจากโอกาส/ความถี่ที่จะเกิดเหตุการณ์ (Likelihood : L) เท่ากับ ๕ และความรุนแรงของผลกระทบ (Impact : I) เท่ากับ ๕ ทำให้การประเมินค่าระดับของความเสี่ยง (Degree of Risk : D) อยู่ที่ ระดับ ๒๕ ($D = L \times I$) ถือว่ามีความเสี่ยงอยู่ในระดับสูงมาก

หลังจากวิเคราะห์ปัจจัยความเสี่ยงแล้ว ส่วนงานได้มีวิธีการจัดการความเสี่ยง โดยการเชิญผู้เชี่ยวชาญการจัดทำระบบสต็อกมาให้ความรู้, พัฒนาระบบสต็อกให้ได้มาตรฐานสากล, ติดตามประเมินการปฏิบัติงานบุคลากรผู้ดูแลระบบ สต็อกวัตถุดิบให้ชัดเจนมากขึ้น ส่งผลให้มาตรฐานการบริหารระบบสต็อกวัตถุดิบคิดเป็นร้อยละ ๘๑ ขึ้นไป ทำให้วัตถุดิบไม่เกิดความเสียหาย หรือเสียหายน้อยกว่าร้อยละ ๑๐ ซึ่งจากการใช้หลักเกณฑ์การวัดเป็นเชิงปริมาณ พบว่า มีระดับความเสี่ยงที่ยอมรับได้อยู่ที่ **ระดับ ๑** (ค่า L = ๑ และค่า I = ๑) ซึ่งถือว่าอยู่ในระดับต่ำ

๒. ความเสี่ยงด้านการปฏิบัติงาน (Operational Risk : O) มี ๒ ปัจจัย

๑) บุคลากรขาดการพัฒนาศักยภาพและทักษะความชำนาญ เชี่ยวชาญในตำแหน่ง

จากการวิเคราะห์ พบว่า การพัฒนาบุคลากรให้เป็นไปตามแผนฯ คิดเป็น ร้อยละ ๖๑-๗๐ ส่งผลให้บุคลากรได้รับการพัฒนาตามเป้าหมาย ร้อยละ ๗๑-๘๐ ทั้งนี้ ส่วนงานพิจารณาโอกาส/ความถี่ที่จะเกิดเหตุการณ์ (Likelihood : I) เท่ากับ ๔ และความรุนแรงของผลกระทบ (Impact : I) เท่ากับ ๓ ทำให้การประเมินค่าระดับของความเสี่ยง (Degree of Risk : D) อยู่ที่ **ระดับ ๑๒** ($D = L \times I$) ซึ่งถือว่ามีความเสี่ยงอยู่ในระดับสูง

หลังจากวิเคราะห์ปัจจัยความเสี่ยงแล้ว ส่วนงานได้มีวิธีการจัดการความเสี่ยง โดยจัดทำแผนพัฒนาบุคลากรเพื่อขึ้นสู่ตำแหน่งที่สูงขึ้น, อบรมเพิ่มทักษะการปฏิบัติงานเสริมความรู้ บุคลากรตามแผนพัฒนาบุคลากร ส่งผลให้การพัฒนาบุคลากรให้เป็นไปตามแผนฯ คิดเป็น ร้อยละ ๘๑-๙๐ ทำให้บุคลากรได้รับการพัฒนาตามเป้าหมาย ร้อยละ ๘๑-๙๐ ซึ่งจากการใช้หลักเกณฑ์การวัดเป็นเชิงปริมาณ พบว่ามีระดับความเสี่ยงที่ยอมรับได้อยู่ที่ **ระดับ ๔** (ค่า L = ๒ และ ค่า I = ๒) อยู่ในระดับปานกลาง

๒) อาจารย์ขาดความรู้การใช้งานโปรแกรมเพื่อประยุกต์เข้ากับการสอนพระอภิธรรม

จากการวิเคราะห์ พบว่า อาจารย์ขาดความรู้การใช้งานโปรแกรมเพื่อประยุกต์กับการสอนพระอภิธรรม คิดเป็น ร้อยละ ๘๑-๙๐ ส่งผลให้จัดการเรียนการสอนพระอภิธรรมได้อย่างมีประสิทธิภาพ ร้อยละ ๗๑-๘๐ ทั้งนี้ ส่วนงานพิจารณาโอกาส/ความถี่ที่จะเกิดเหตุการณ์ (Likelihood : I) เท่ากับ ๔ และความรุนแรงของผลกระทบ (Impact : I) เท่ากับ ๓ ดังนั้น การประเมินค่าระดับของความเสี่ยง (Degree of Risk : D) อยู่ที่ **ระดับ ๑๒** ($D = L \times I$) ซึ่งถือว่ามีความเสี่ยงอยู่ในระดับสูง

หลังจากวิเคราะห์ปัจจัยความเสี่ยงแล้ว ส่วนงานได้มีวิธีการจัดการความเสี่ยง โดยการจัดอบรมให้ความรู้เรื่องระบบโปรแกรมการสอนออนไลน์ ทำให้อาจารย์ขาดความรู้การใช้งานโปรแกรมเพื่อประยุกต์กับการสอนพระอภิธรรม ร้อยละ ๖๑-๗๐ ส่งผลให้จัดการเรียนการสอนพระอภิธรรมได้อย่างมีประสิทธิภาพ ร้อยละ ๘๑-๙๐ ซึ่งจากการใช้หลักเกณฑ์การวัดเป็นเชิงปริมาณ พบว่ามีระดับความเสี่ยงที่ยอมรับได้อยู่ที่ **ระดับ ๔** (ค่า L = ๒ และค่า I = ๒) อยู่ในระดับปานกลาง

๓. ประเภทความเสี่ยงด้านการเงิน (Financial Risk : F) มี ๑ ปัจจัย คือ

๑) ขาดการสนับสนุนงบประมาณการจัดกิจกรรมตามโครงการจากภาครัฐและเอกชน

จากการวิเคราะห์ พบว่า ได้รับการสนับสนุนงบประมาณ ร้อยละ ๖๑-๗๐ ทำให้สามารถดำเนินการตามพันธกิจ ร้อยละ ๖๑-๗๐ ทั้งนี้ ส่วนงาน ได้พิจารณาโอกาส/ความถี่ที่จะเกิดเหตุการณ์ (Likelihood : I) เท่ากับ ๔ และความรุนแรงของผลกระทบ (Impact : I) เท่ากับ ๔ ดังนั้น การประเมินค่าระดับของความเสี่ยง (Degree of Risk : D) อยู่ที่ **ระดับ ๑๖** ($D = L \times I$) ซึ่งถือว่ามีความเสี่ยงอยู่ในระดับสูงมาก

หลังจากวิเคราะห์ปัจจัยความเสี่ยงแล้ว ได้มีวิธีการจัดการความเสี่ยง โดยการประชาสัมพันธ์โครงการตามช่องทางสื่อต่าง ๆ ให้ทราบถึงการดำเนินโครงการของหน่วยงานให้หน่วยงานภาครัฐและเอกชน รับทราบ การขอรับการสนับสนุนการองค์กรภาครัฐและเอกชนและบุคคลทั่วไป รวมทั้ง สร้างแรงจูงใจให้เห็นถึง

ประโยชน์ในการดำเนินตามโครงการทางด้านวิชาการและทำนุบำรุงศิลปและวัฒนธรรม ทำให้ได้รับการสนับสนุนงบประมาณ ร้อยละ ๗๑-๘๐ ส่งผลให้สามารถดำเนินการตามพันธกิจ ร้อยละ ๘๑-๙๐ ซึ่งจากการใช้หลักเกณฑ์การวัดเป็นเชิงปริมาณ พบว่า ทำให้มีระดับความเสี่ยงที่ยอมรับได้อยู่ที่ **ระดับ ๖** (ค่า L = ๓ และค่า I = ๒) หรืออยู่ในระดับปานกลาง

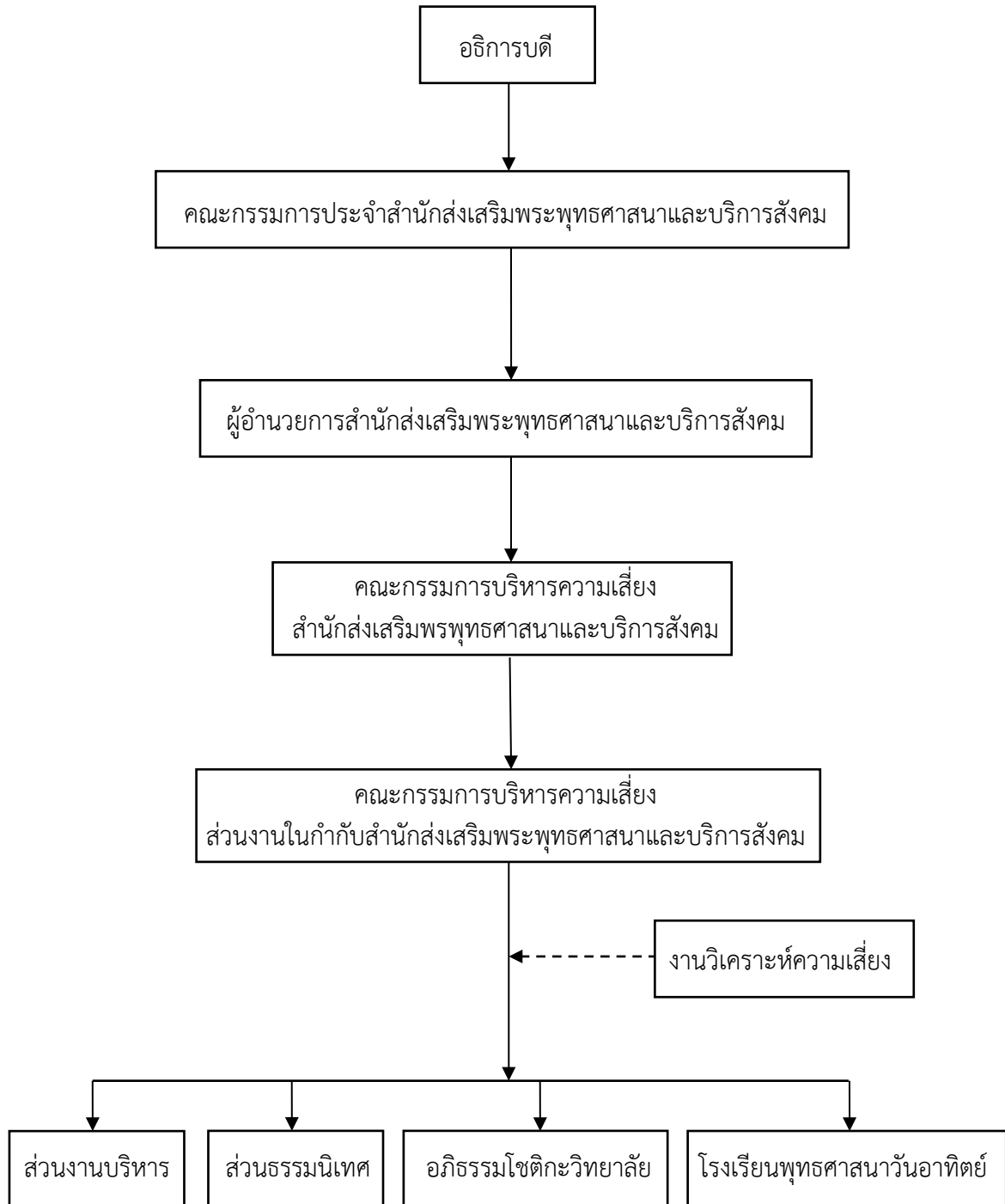
สำนักส่งเสริมพระพุทธศาสนาและบริการสังคม

ตุลาคม ๒๕๖๕

สารบัญ

เรื่อง	หน้า
บทสรุปผู้บริหาร	๒
โครงสร้างการบริหารความเสี่ยง	๖
หน้าที่และความรับผิดชอบตามโครงสร้างการบริหารความเสี่ยง	๗
สรุปประเด็นความเสี่ยงสำนักส่งเสริมพระพุทธศาสนาและบริการสังคม	๙
ปัจจัยความเสี่ยง และการประเมินความเสี่ยง RM ๑	๑๕
แผนการปฏิบัติงานบริหารความเสี่ยง RM ๒	๑๘
บัญชีตรวจสอบการดำเนินงานตามแผนปฏิบัติงานบริหารความเสี่ยง RM ๓	๒๓
รายงานผลการดำเนินงานตามแผนปฏิบัติงานบริหารความเสี่ยง RM ๔	๒๘
รายงานการประเมินองค์ประกอบของการควบคุมภายใน แบบ ปค. มจร. ๔	๓๑
รายงานการประเมินผลการควบคุมภายใน แบบ ปค. มจร. ๕	๓๘
รายงานการติดตามประเมินผลการควบคุมภายใน แบบติดตาม ปค. มจร. ๕	๔๗
แบบประเมินการควบคุมภายในด้วยตนเอง (Control Self Assessment : CSA) แบบ CSA ปค. มจร. ๕	๕๓
คณะกรรมการบริหารความเสี่ยงและควบคุมภายใน สำนักส่งเสริมพระพุทธศาสนาและบริการสังคม	๕๕

โครงสร้างการบริหารความเสี่ยง สำนักส่งเสริมพระพุทธศาสนาและบริการสังคม



หน้าที่และความรับผิดชอบตามโครงสร้างการบริหารความเสี่ยงและควบคุมภายใน
สำนักส่งเสริมพระพุทธศาสนาและบริการสังคม

ผู้เกี่ยวข้องระดับสำนักฯ	หน้าที่และความรับผิดชอบ
คณะกรรมการประจำสำนักส่งเสริมพระพุทธศาสนาและบริการสังคม	๑. กำกับและส่งเสริมให้มีการบริหารความเสี่ยงและควบคุมภายใน ๒. ให้ความเห็นชอบแผนบริหารความเสี่ยงและควบคุมภายใน
ผู้อำนวยการสำนักส่งเสริมพระพุทธศาสนาและบริการสังคม	๑. ส่งเสริมให้มีการบริหารความเสี่ยงและควบคุมภายใน ๒. กำหนดแนวทางการดำเนินงานบริหารความเสี่ยงและควบคุมภายใน ๓. ให้ความเห็นชอบแผนบริหารความเสี่ยงและควบคุมภายใน ๔. เสนอแผนบริหารความเสี่ยงและการควบคุมภายในต่อคณะกรรมการบริหารความเสี่ยงฯ ระดับมหาวิทยาลัย
คณะกรรมการบริหารความเสี่ยงฯ สำนักส่งเสริมพระพุทธศาสนาและบริการสังคม	๑. วิเคราะห์ และวางระบบบริหารความเสี่ยงด้านต่างๆ ตามยุทธศาสตร์ พันธกิจ และแผนปฏิบัติการของสำนักฯ ๒. สร้างความรู้ ความเข้าใจแก่บุคลากรทุกระดับ เพื่อวิเคราะห์ปัจจัยที่ส่งผลกระทบต่อการบรรลุเป้าหมายในการบริหารงาน จัดลำดับความสำคัญของปัจจัยเสี่ยง และดำเนินการตามแผนบริหารความเสี่ยงฯ ๓. ประเมินผลองค์ประกอบของการบริหารความเสี่ยงฯ และผลกระทบในด้านต่างๆ ที่อาจเกิดขึ้น พร้อมทั้งกำหนดมาตรการ เพื่อการป้องกัน/ลด/แก้ไข ความเสี่ยงที่อาจเกิดขึ้น ให้ข้อเสนอแนะ ทบทวน และประเมินผลการดำเนินงานตามมาตรการให้เหมาะสมยิ่งขึ้น ๔. รายงานผลต่อผู้บริหารสำนักฯ และมหาวิทยาลัย เพื่อทราบความเสี่ยง การควบคุม และผลที่เกิดขึ้น เพื่อการป้องกันและแก้ไขต่อไป
งานวิเคราะห์ความเสี่ยงฯ	๑. รวบรวมความเสี่ยงภายในสำนักฯ ๒. จัดทำแผนบริหารความเสี่ยงและควบคุมภายในสำนักฯ ๓. ติดตามผลการดำเนินงาน และจัดทำรายงานผลการบริหารความเสี่ยง และควบคุมภายใน เพื่อเสนอต่อคณะกรรมการบริหารความเสี่ยงฯ ระดับสำนักฯ
หน่วยงานในกำกับสำนักส่งเสริมพระพุทธศาสนาและบริการสังคม	๑. จัดทำแผนบริหารความเสี่ยงและควบคุมภายในของหน่วยงาน ๒. ดำเนินการตามกิจกรรมควบคุมที่กำหนดไว้ ๓. รายงานผลการดำเนินงานตามกิจกรรมควบคุมฯ ให้งานวิเคราะห์นโยบายและแผนฯ เพื่อเสนอต่อคณะกรรมการบริหารความเสี่ยงฯ ระดับสำนักฯ

โอกาสที่จะเกิดความเสี่ยง Likelihood (L)	5	M	H	E	E	E
	4	M	H	H	E	E
	3	L	M	H	H	E
	2	L	M	M	H	H
	1	L	L	L	M	M
			1	2	3	4

ผลกระทบ (Impact : I)

ประเมินความเสี่ยง และจัดลำดับความเสี่ยง

ประเมินความเสี่ยง

ให้ดำเนินการประเมินความเสี่ยง การประเมินความเสี่ยง เป็นกระบวนการระบุความเสี่ยง และวิเคราะห์ความเสี่ยง เพื่อจัดลำดับความเสี่ยงที่ระบุ โดยการพิจารณาจากโอกาสที่จะเกิด (Likelihood) และผลกระทบ (Impact) ของความเสี่ยงนั้นๆ

๑) โอกาสที่จะเกิด (Likelihood: L) หมายถึง ความถี่หรือโอกาสที่จะเกิดเหตุการณ์

ความเสี่ยง ซึ่งจำแนกเป็น ๕ ระดับ คือ

ระดับที่ ๑ หมายถึง ความเสี่ยงนั้นมีโอกาสเกิดน้อยมาก

ระดับที่ ๒ หมายถึง ความเสี่ยงนั้นมีโอกาสเกิดน้อย

ระดับที่ ๓ หมายถึง ความเสี่ยงนั้นมีโอกาสเกิดปานกลาง

ระดับที่ ๔ หมายถึง ความเสี่ยงนั้นมีโอกาสเกิดสูง

ระดับที่ ๕ หมายถึง ความเสี่ยงนั้นมีโอกาสเกิดสูงมาก

๒) ผลกระทบ (Impact : I) หมายถึง ขนาดความรุนแรงของความเสียหายที่จะเกิดขึ้น

หากเกิดเหตุการณ์ความเสี่ยง จำแนกเป็น ๕ ระดับ คือ

ระดับที่ ๑ หมายถึง ผลกระทบของความเสี่ยงต่อมหาวิทยาลัยมีน้อยมาก

ระดับที่ ๒ หมายถึง ผลกระทบของความเสี่ยงต่อมหาวิทยาลัยมีน้อย

ระดับที่ ๓ หมายถึง ผลกระทบของความเสี่ยงต่อมหาวิทยาลัยมีปานกลาง

ระดับที่ ๔ หมายถึง ผลกระทบของความเสี่ยงต่อมหาวิทยาลัยมีสูง

ระดับที่ ๕ หมายถึง ผลกระทบของความเสี่ยงต่อมหาวิทยาลัยมีสูงมาก

๓) ระดับของความเสี่ยง (Degree of Risk: D) หมายถึง สถานะของความเสี่ยงที่ได้จากการประเมินโอกาส และผลกระทบของแต่ละปัจจัยเสี่ยง มีค่าเป็นเชิงปริมาณซึ่งคำนวณได้จากสูตรดังนี้

ระดับความเสี่ยง = ระดับโอกาส x ระดับผลกระทบของความเสี่ยง หรือ $D = L \times I$

ระดับความเสี่ยง	ค่าช่วงคะแนน (โอกาสเกิด x ผลกระทบ)	สีแสดงระดับความเสี่ยง
ระดับความเสี่ยงต่ำ (Low)	๑ - ๓	สีเขียว (L)
ระดับความเสี่ยงปานกลาง (Medium)	๔ - ๗	สีเหลือง (M)
ระดับความเสี่ยงสูง (High)	๘ - ๑๔	สีส้ม (H)
ระดับความเสี่ยงสูงมาก (Extreme)	๑๕ - ๒๕	สีแดง (E)

เกณฑ์ระดับความเสี่ยงที่ยอมรับได้ มีดังนี้^๑

ระดับความเสี่ยงด้านการปฏิบัติงาน	มีค่าตั้งแต่	๑ - ๖
ระดับความเสี่ยงด้านการเงิน	มีค่าตั้งแต่	๑ - ๖
ระดับความเสี่ยงด้านกฎระเบียบ	มีค่าตั้งแต่	๑ - ๖
ระดับความเสี่ยงด้านเหตุการณ์ภายนอก	มีค่าตั้งแต่	๑ - ๖
ระดับความเสี่ยงด้านกลยุทธ์	มีค่าตั้งแต่	๑ - ๖

^๑ ที่มา : คู่มือมาตรฐานการปฏิบัติงานบริหารความเสี่ยง มหาวิทยาลัยมหาจุฬาลงกรณราชวิทยาลัย, หน้า ๒๔.

ความเสี่ยงด้านกลยุทธ์ (Strategic Risk : S)

ประเด็นความเสี่ยง : (RF1)

ขาดกระบวนการติดตามการดำเนินงานตามพันธกิจด้านการบริการวิชาการแก่สังคม ให้เป็นไปตามเป้าหมายที่กำหนด

ระดับความเสี่ยงที่เหลืออยู่ :

ปัจจุบันมีความเสี่ยงเหลืออยู่ในระดับ ๒๕ (ค่า L = ๕ และ ค่า I = ๕) อยู่ในระดับสูงมาก

คำอธิบาย :

ตามที่ส่วนงานบริหาร สำนักส่งเสริมพระพุทธศาสนาและบริการสังคม ขาดกระบวนการติดตามการดำเนินงานตามพันธกิจด้านการบริการวิชาการแก่สังคม ให้เป็นไปตามเป้าหมายที่กำหนด

หลักเกณฑ์การประเมินความเสี่ยง :

ใช้หลักเกณฑ์การวัดเป็นเชิงปริมาณ และมีระดับความเสี่ยงที่ยอมรับได้อยู่ที่ระดับ ๖ (ค่า L = ๓ และค่า I = ๒) อยู่ในระดับปานกลาง

ระดับโอกาส/ความถี่ในการเกิดเหตุการณ์ความเสี่ยง (L = Likelihood)

ระดับ	ระดับโอกาส/ความถี่ที่เกิดขึ้น	คำอธิบาย
๕	สูงมาก	การติดตามการดำเนินงานด้านการบริการวิชาการแก่สังคม เป็นไปตามเป้าหมาย น้อยกว่าหรือเท่ากับร้อยละ ๖๐
๔	สูง	การติดตามการดำเนินงานด้านการบริการวิชาการแก่สังคม ร้อยละ ๖๑-๗๐
๓	ปานกลาง	การติดตามการดำเนินงานด้านการบริการวิชาการแก่สังคม ร้อยละ ๗๑-๘๐
๒	น้อย	การติดตามการดำเนินงานด้านการบริการวิชาการแก่สังคม ร้อยละ ๘๑-๙๐
๑	น้อยมาก	การติดตามการดำเนินงานด้านการบริการวิชาการแก่สังคม ร้อยละ ๙๑ ขึ้นไป

ระดับความรุนแรง/ความเสียหายของผลกระทบของความเสี่ยง (I = Impact)

ระดับ	ระดับความรุนแรง/ความเสียหาย	คำอธิบาย
๕	สูงมาก	สามารถจัดทำฐานข้อมูลด้านการบริการวิชาการแก่สังคม น้อยกว่าหรือเท่ากับร้อยละ ๖๐
๔	สูง	สามารถจัดทำฐานข้อมูลด้านการบริการวิชาการแก่สังคม ร้อยละ ๖๑-๗๐
๓	ปานกลาง	สามารถจัดทำฐานข้อมูลด้านการบริการวิชาการแก่สังคม ร้อยละ ๗๑-๘๐
๒	น้อย	สามารถจัดทำฐานข้อมูลด้านการบริการวิชาการแก่สังคม ร้อยละ ๘๑-๙๐
๑	น้อยมาก	สามารถจัดทำฐานข้อมูลด้านการบริการวิชาการแก่สังคม ร้อยละ ๙๑ ขึ้นไป

โอกาสที่จะเกิดความเสี่ยง (L)

L ๕									X
L ๔									
L ๓			o						
L ๒									
L ๑									
	I ๑	I ๒	I ๓	I ๔	I ๕				

ผลกระทบของความเสี่ยง (I)

	สูงมาก
	สูง
	ปานกลาง
	ต่ำ

ระดับความเสี่ยงที่เหลืออยู่ :	๒๕	X
ระดับความเสี่ยงที่ยอมรับได้ :	๖	o

ความเสี่ยงด้านกลยุทธ์ (Strategic Risk : S)

ประเด็นความเสี่ยง : (RF2)

การพัฒนาระบบสต็อกวัตถุดิบการจัดทำอาหารถวายภัตตาหารยังไม่มีประสิทธิภาพ

ระดับความเสี่ยงที่เหลือน้อย :

ปัจจุบันมีความเสี่ยงเหลืออยู่ในระดับ ๒๕ (ค่า L = ๕ และค่า I = ๕) หรืออยู่ในระดับสูงมาก

คำอธิบาย :

ตามที่กลุ่มงานธรรมวิจย ส่วนธรรมนิเทศรับผิดชอบการจัดทำภัตตาหารถวายแต่ผู้บริหาร คณาจารย์ เจ้าหน้าที่ฝ่ายบรรพชิต และพระนิสิต ซึ่งปัจจุบันระบบสต็อกวัตถุดิบยังไม่เป็นระบบ ส่งผลให้ไม่สามารถบริหารจัดการวัตถุดิบที่ได้รับบริจาคได้ทัน ทำให้วัตถุดิบหมดอายุการใช้งาน เกิดความเสียหาย พบว่าความเสี่ยงอยู่ในระดับสูง

หลักเกณฑ์การประเมินความเสี่ยง :

ใช้หลักเกณฑ์การวัดเป็นเชิงปริมาณ และมีระดับความเสี่ยงที่ยอมรับได้อยู่ที่ระดับ ๑ (ค่า L = ๑ และค่า I = ๑) หรืออยู่ในระดับปานกลาง

โอกาสที่จะเกิดความเสี่ยง (L)

L ๕	■	■	■	■	■	×
L ๔	■	■	■	■	■	■
L ๓	■	■	■	■	■	■
L ๒	■	■	■	■	■	■
L ๑	○	■	■	■	■	■

1 | ๑ | ๒ | ๓ | ๔ | ๕

ผลกระทบของความเสี่ยง (I)

■	สูงมาก
■	สูง
■	ปานกลาง
■	ต่ำ

ระดับโอกาส/ความถี่ในการเกิดเหตุการณ์ความเสี่ยง (L = Likelihood)

ระดับ	ระดับโอกาส/ความถี่ที่เกิดขึ้น	คำอธิบาย
๕	สูงมาก	การบริหารระบบสต็อกวัตถุดิบไม่มีมาตรฐาน หรือมีน้อยกว่าร้อยละ ๖๐
๔	สูง	การบริหารระบบสต็อกวัตถุดิบมีมาตรฐาน มีมาตรฐาน ร้อยละ ๖๑-๗๐
๓	ปานกลาง	การบริหารระบบสต็อกวัตถุดิบมีมาตรฐาน มีมาตรฐาน ร้อยละ ๗๑-๘๐
๒	น้อย	การบริหารระบบสต็อกวัตถุดิบมีมาตรฐาน มีมาตรฐาน ร้อยละ ๘๑-๙๐
๑	น้อยมาก	การบริหารระบบสต็อกวัตถุดิบมีมาตรฐาน มีมาตรฐาน ร้อยละ ๘๑ ขึ้นไป

ระดับความรุนแรง/ความเสียหายของผลกระทบของความเสี่ยง (I = Impact)

ระดับ	ระดับความรุนแรง/ความเสียหาย	คำอธิบาย
๕	สูงมาก	วัตถุดิบเกิดความเสียหาย ร้อยละ ๘๑ ขึ้นไป
๔	สูง	วัตถุดิบเกิดความเสียหาย ร้อยละ ๕๑-๘๐
๓	ปานกลาง	วัตถุดิบเกิดความเสียหาย ร้อยละ ๓๑-๕๐
๒	น้อย	วัตถุดิบเกิดความเสียหาย ร้อยละ ๑๑-๓๐
๑	น้อยมาก	วัตถุดิบไม่เกิดความเสียหาย หรือน้อยกว่าร้อยละ ๑๐

ระดับความเสี่ยงที่เหลือน้อย :	๑๒	×
ระดับความเสี่ยงที่ยอมรับได้ :	๑	○

ความเสี่ยงด้านการปฏิบัติงาน (O)

ประเด็นความเสี่ยง : (RF3)

บุคลากรขาดการพัฒนาศักยภาพและทักษะความชำนาญ เชี่ยวชาญ ในตำแหน่ง

ระดับความเสี่ยงที่เหลืออยู่ :

ปัจจุบันมีความเสี่ยงเหลืออยู่ในระดับ ๑๒ (ค่า L = ๔ และค่า I = ๓)

คำอธิบาย :

ตามที่ส่วนงานบริหาร สำนักส่งเสริมพระพุทธศาสนาและ บริการสังคม พัฒนาบุคลากรให้เป็นที่ไปตามแผนฯ ร้อยละ ๖๑-๗๐ จึงส่งผลให้บุคลากรได้รับการพัฒนาตามเป้าหมาย ร้อยละ ๗๑-๘๐ พบว่า ความเสี่ยงอยู่ในระดับสูง

หลักเกณฑ์การประเมินความเสี่ยง :

ใช้หลักเกณฑ์การวัดเป็นเชิงปริมาณ และมีระดับความเสี่ยงที่ยอมรับได้อยู่ที่ระดับ ๔ (ค่า L = ๒ และค่า I = ๒) หรืออยู่ในระดับ ปานกลาง

ระดับโอกาส/ความถี่ในการเกิดเหตุการณ์ความเสี่ยง (L = Likelihood)

ระดับ	ระดับโอกาส/ความถี่ที่เกิดขึ้น	คำอธิบาย
๕	สูงมาก	พัฒนาบุคลากรให้เป็นที่ไปตามแผนฯ น้อยกว่าหรือเท่ากับร้อยละ ๖๐
๔	สูง	พัฒนาบุคลากรให้เป็นที่ไปตามแผนฯ ร้อยละ ๖๑-๗๐
๓	ปานกลาง	พัฒนาบุคลากรให้เป็นที่ไปตามแผนฯ ร้อยละ ๗๑-๘๐
๒	น้อย	พัฒนาบุคลากรให้เป็นที่ไปตามแผนฯ ร้อยละ ๘๑-๙๐
๑	น้อยมาก	พัฒนาบุคลากรให้เป็นที่ไปตามแผนฯ ร้อยละ ๙๑ ขึ้นไป

ระดับความรุนแรง/ความเสียหายของผลกระทบของความเสี่ยง (I = Impact)

ระดับ	ระดับความรุนแรง/ความเสียหาย	คำอธิบาย
๕	สูงมาก	บุคลากรได้รับการพัฒนาตามเป้าหมาย ร้อยละ ๖๐
๔	สูง	บุคลากรได้รับการพัฒนาตามเป้าหมาย ร้อยละ ๖๑-๗๐
๓	ปานกลาง	บุคลากรได้รับการพัฒนาตามเป้าหมาย ร้อยละ ๗๑-๘๐
๒	น้อย	บุคลากรได้รับการพัฒนาตามเป้าหมาย ร้อยละ ๘๑-๙๐
๑	น้อยมาก	บุคลากรได้รับการพัฒนาตามเป้าหมายมากกว่า ร้อยละ ๙๑ ขึ้นไป

โอกาสที่จะเกิดความเสี่ยง (L)

L ๕					
L ๔			X		
L ๓					
L ๒		O			
L ๑					

๑ ๒ ๓ ๔ ๕

ผลกระทบของความเสี่ยง (I)

	สูงมาก
	สูง
	ปานกลาง
	ต่ำ

ระดับความเสี่ยงที่เหลืออยู่ :	๑๒	X
ระดับความเสี่ยงที่ยอมรับได้ :	๔	O

ความเสี่ยงด้านการปฏิบัติงาน (O)

ประเด็นความเสี่ยง : (RF4)

อาจารย์ขาดความรู้การใช้งานโปรแกรมเพื่อประยุกต์เข้ากับการสอนพระอภิธรรม

ระดับความเสี่ยงที่เหลื่ออยู่ :

ปัจจุบันมีความเสี่ยงเหลื่ออยู่ในระดับ ๑๒ (ค่า L = ๔ และค่า I = ๓) อยู่ในระดับสูง

คำอธิบาย :

ปัจจุบันการเรียนการสอนพระอภิธรรมโชติกะวิทยาลัย อาจารย์ขาดความรู้การใช้งานโปรแกรมเพื่อประยุกต์เข้ากับการสอนพระอภิธรรม ส่งผลให้ไม่สามารถดำเนินการการเรียนการสอนแบบออนไลน์ได้อย่างมีประสิทธิภาพ พบว่าความเสี่ยงอยู่ในระดับสูงมาก

หลักเกณฑ์การประเมินความเสี่ยง :

ใช้หลักเกณฑ์การวัดเป็นเชิงปริมาณ และมีระดับความเสี่ยงที่ยอมรับได้อยู่ที่ระดับ ๔ (ค่า L = ๒ และค่า I = ๒) หรืออยู่ในระดับปานกลาง

โอกาสที่จะเกิดความเสี่ยง (L)

L ๕					
L ๔			X		
L ๓					
L ๒		O			
L ๑					

1 2 3 4 5

	สูงมาก
	สูง
	ปานกลาง
	ต่ำ

ผลกระทบของความเสี่ยง (I)

ระดับโอกาส/ความถี่ในการเกิดเหตุการณ์ความเสี่ยง (L = Likelihood)

ระดับ	ระดับโอกาส/ความถี่ที่เกิดขึ้น	คำอธิบาย
๕	สูงมาก	อาจารย์ขาดความรู้การใช้งานโปรแกรมเพื่อประยุกต์กับการสอนพระอภิธรรม ร้อยละ ๙๑ ขึ้นไป
๔	สูง	อาจารย์ขาดความรู้การใช้งานโปรแกรมเพื่อประยุกต์กับการสอนพระอภิธรรม ร้อยละ ๘๑-๙๐
๓	ปานกลาง	อาจารย์ขาดความรู้การใช้งานโปรแกรมเพื่อประยุกต์กับการสอนพระอภิธรรม ร้อยละ ๗๑-๘๐
๒	น้อย	อาจารย์ขาดความรู้การใช้งานโปรแกรมเพื่อประยุกต์กับการสอนพระอภิธรรม ร้อยละ ๖๑-๗๐
๑	น้อยมาก	อาจารย์ขาดความรู้การใช้งานโปรแกรมเพื่อประยุกต์กับการสอนพระอภิธรรม น้อยกว่าร้อยละ ๖๐

ระดับความรุนแรง/ความเสียหายของผลกระทบของความเสี่ยง (I = Impact)

ระดับ	ระดับความรุนแรง/ความเสียหาย	คำอธิบาย
๕	สูงมาก	จัดการเรียนการสอนพระอภิธรรมได้อย่างมีประสิทธิภาพ น้อยกว่าร้อยละ ๖๐
๔	สูง	จัดการเรียนการสอนพระอภิธรรมได้อย่างมีประสิทธิภาพ ร้อยละ ๖๑-๗๐
๓	ปานกลาง	จัดการเรียนการสอนพระอภิธรรมได้อย่างมีประสิทธิภาพ ร้อยละ ๗๑-๘๐
๒	น้อย	จัดการเรียนการสอนพระอภิธรรมได้อย่างมีประสิทธิภาพ ร้อยละ ๘๑-๙๐
๑	น้อยมาก	จัดการเรียนการสอนพระอภิธรรมได้อย่างมีประสิทธิภาพมากกว่า ร้อยละ ๙๑ ขึ้นไป

ระดับความเสี่ยงที่เหลื่ออยู่ :	๑๒	X
ระดับความเสี่ยงที่ยอมรับได้ :	๔	O

ความเสี่ยงด้านการเงิน (F)

ประเด็นความเสี่ยง : (RF8)

ขาดการสนับสนุนงบประมาณการจัดกิจกรรมตามโครงการ จากภาครัฐและเอกชน

ระดับความเสี่ยงที่เหลื่ออยู่ :

ปัจจุบันมีความเสี่ยงเหลื่ออยู่ในระดับ ๑๖ (ค่า L = ๔ และค่า I = ๔) อยู่ในระดับสูงมาก

คำอธิบาย :

ตามที่โรงเรียนพุทธศาสนาวันอาทิตย์ ขาดการสนับสนุนงบประมาณการจัดกิจกรรมตามโครงการ จากภาครัฐและเอกชน จึงส่งผลให้การดำเนินการตามพันธกิจไม่มีประสิทธิภาพ พบว่าความเสี่ยงอยู่ในระดับสูงมาก

หลักเกณฑ์การประเมินความเสี่ยง :

ใช้หลักเกณฑ์การวัดเป็นเชิงปริมาณ และมีระดับความเสี่ยงที่ยอมรับได้อยู่ที่ระดับ ๖ (ค่า L = ๓ และค่า I = ๒) หรืออยู่ในระดับปานกลาง

โอกาสที่จะเกิดความเสี่ยง (L)

L ๕					
L ๔				X	
L ๓		O			
L ๒					
L ๑					

1 ๑ | 2 ๒ | 3 ๓ | 4 ๔ | 5 ๕

ผลกระทบของความเสี่ยง (I)

	สูงมาก
	สูง
	ปานกลาง
	ต่ำ

ระดับโอกาส/ความถี่ในการเกิดเหตุการณ์ความเสี่ยง (L = Likelihood)

ระดับ	ระดับโอกาส/ความถี่ที่เกิดขึ้น	คำอธิบาย
๕	สูงมาก	ได้รับการสนับสนุนงบประมาณ น้อยกว่าหรือเท่ากับร้อยละ ๖๐
๔	สูง	ได้รับการสนับสนุนงบประมาณ ร้อยละ ๖๑-๗๐
๓	ปานกลาง	ได้รับการสนับสนุนงบประมาณ ร้อยละ ๗๑-๘๐
๒	น้อย	ได้รับการสนับสนุนงบประมาณ ร้อยละ ๘๑-๙๐
๑	น้อยมาก	ได้รับการสนับสนุนงบประมาณ ร้อยละ ๙๑% ขึ้นไป

ระดับความรุนแรง/ความเสียหายของผลกระทบของความเสี่ยง (I = Impact)

ระดับ	ระดับความรุนแรง/ความเสียหาย	คำอธิบาย
๕	สูงมาก	สามารถดำเนินการตามพันธกิจ น้อยกว่าหรือเท่ากับร้อยละ ๖๐
๔	สูง	สามารถดำเนินการตามพันธกิจ ร้อยละ ๖๑-๗๐
๓	ปานกลาง	สามารถดำเนินการตามพันธกิจ ร้อยละ ๗๑-๘๐
๒	น้อย	สามารถดำเนินการตามพันธกิจ ร้อยละ ๘๑-๙๐
๑	น้อยมาก	สามารถดำเนินการตามพันธกิจมากกว่า ร้อยละ ๙๑ ขึ้นไป

ระดับความเสี่ยงที่เหลื่ออยู่ :	๑๖	X
ระดับความเสี่ยงที่ยอมรับได้ :	๔	O

ระบุปัจจัยความเสี่ยง ประเมินความเสี่ยง และจัดลำดับความเสี่ยง ประจำส่วนงาน สำนักส่งเสริมพระพุทธศาสนาและบริการสังคม มหาวิทยาลัยมหาจุฬาลงกรณราชวิทยาลัย
ประจำปีงบประมาณ พ.ศ. ๒๕๖๕ รอบ ๖ เดือนหลัง (ตั้งแต่เดือนเมษายน ๒๕๖๕ - กันยายน ๒๕๖๕)

ลำดับ ที่	ปัจจัยความเสี่ยง (เนื่องจาก)	ประเภท ความ เสี่ยง	ผลกระทบต่อเป้าหมาย (ส่งผลให้)	การประเมินค่า ความเสี่ยงก่อน มีกิจกรรมควบคุม			ระดับ ความ เสี่ยงที่ ยอมรับ ได้	กิจกรรมควบคุม	วิธีการจัดการ ความเสี่ยง (Take, Terminate, Transfer,Treat)	ส่วนงานที่ รับผิดชอบหลัก	ส่วนงานที่สนับสนุน
				L	I	D=LxI					
๑.	ขาดกระบวนการ ติดตามการ ดำเนินงานตามพันธ กิจด้านการบริการ วิชาการแก่สังคม ให้ เป็นไปตามเป้าหมาย ที่กำหนด	ความเสี่ยง ด้าน กลยุทธ์ (S)	- ไม่สามารถจัดทำ ฐานข้อมูลด้านการ บริการวิชาการแก่สังคม เพื่อตอบโจทย์การ ประกันคุณภาพ การศึกษาภายในของ มหาวิทยาลัยได้อย่างมี ประสิทธิภาพ	๕	๕	๒๕	๖	- จัดทำแผนยุทธศาสตร์ด้าน การบริการวิชาการแก่ สังคม - จัดทำระบบการติดตาม โครงการ/กิจกรรมด้าน การบริการวิชาการแก่ สังคม - แต่งตั้งคณะทำงาน ประสานงานข้อมูลด้าน การบริการวิชาการแก่ สังคม ทั้งส่วนกลางและ ส่วนภูมิภาค - จัดทำฐานข้อมูลโครงการ/ กิจกรรมด้านการบริการ วิชาการแก่สังคม	ปรับปรุงแก้ไข (Treat)	ส่วนงานบริหาร	- กองสื่อสารองค์กร - ส่วนเทคโนโลยี สารสนเทศ - ส่วนธรรมนิเทศ - อภิธรรมโชติกะ วิทยาลัย - โรงเรียนพุทธ ศาสนาวินอาทิตย - สำนักงานพระสอน ศีลธรรม - สำนักงานวิชาการ
๒.	การพัฒนาระบบ สต็อกวัตถุดิบการจัด ทำอาหารถวาย ภัตตาหารยังไม่มี ประสิทธิภาพ	ความเสี่ยง ด้าน กลยุทธ์ (S)	- ไม่สามารถประเมินผล การบริหารจัดการระบบ สต็อกได้ - ไม่สามารถจัดทำ ฐานข้อมูลวัตถุดิบ สำหรับการจัดทำอาหาร ได้	๕	๕	๒๕	๑	- พัฒนาระบบสต็อกให้ได้ มาตรฐานสากล - ติดตามประเมินการ ปฏิบัติงานบุคลากรผู้ดูแล ระบบสต็อกวัตถุดิบให้ ชัดเจนมากขึ้น	ปรับปรุงแก้ไข (Treat)	ส่วนธรรมนิเทศ	- ส่วนเทคโนโลยี สารสนเทศ

ระบุปัจจัยความเสี่ยง ประเมินความเสี่ยง และจัดลำดับความเสี่ยง ประจำส่วนงาน สำนักส่งเสริมพระพุทธศาสนาและบริการสังคม มหาวิทยาลัยมหาจุฬาลงกรณราชวิทยาลัย
ประจำปีงบประมาณ พ.ศ. ๒๕๖๕ รอบ ๖ เดือนหลัง (ตั้งแต่เดือนเมษายน ๒๕๖๕ - กันยายน ๒๕๖๕)

๓.	บุคลากรขาดการพัฒนาศักยภาพและทักษะความชำนาญเชี่ยวชาญในตำแหน่ง	ความเสี่ยงด้านการปฏิบัติงาน (O)	- ไม่สามารถปฏิบัติหน้าที่ได้เต็มศักยภาพ - บุคลากรที่ดำรงตำแหน่งที่สูงขึ้นยังไม่เป็นไปตามเป้าหมาย	๓	๔	๑๒	๔	- จัดทำแผนพัฒนาบุคลากรเพื่อขึ้นสู่ตำแหน่งที่สูงขึ้น - อบรมเพิ่มทักษะการปฏิบัติงานเสริมความรู้บุคลากรตามแผนพัฒนาบุคลากร	ปรับปรุงแก้ไข (Treat)	ส่วนงานบริหาร	- กองสื่อสารองค์กร - ส่วนเทคโนโลยีสารสนเทศ - กองกลาง
๔.	อาจารย์ขาดความรู้การใช้งานโปรแกรมเพื่อประยุกต์เข้ากับการสอนพระอภิธรรม	ความเสี่ยงด้านการปฏิบัติงาน (O)	- การจัดการเรียนการสอนพระอภิธรรมไม่มีประสิทธิภาพ	๔	๓	๑๒	๔	- จัดอบรมให้ความรู้เรื่องระบบโปรแกรมการสอนออนไลน์	ปรับปรุงแก้ไข (Treat)	อภิธรรมโชติกะวิทยาลัย	
๕.	ขาดการสนับสนุนงบประมาณการจัดกิจกรรมตามโครงการจากภาครัฐและเอกชน	ความเสี่ยงด้านการเงิน (F)	- การดำเนินการตามพันธกิจไม่มีประสิทธิภาพ	๔	๔	๑๖	๖	- ประชาสัมพันธ์โครงการตามช่องทางสื่อต่าง ๆ ให้ทราบถึงการดำเนินโครงการของหน่วยงานให้หน่วยงานภาครัฐและเอกชนรับทราบ - ขอรับการสนับสนุนการองค์การภาครัฐและเอกชนและบุคคลทั่วไป - สร้างแรงจูงใจให้เห็นถึงประโยชน์ในการดำเนินตามโครงการทางด้านวิชาการและทำนุบำรุงศิลปและวัฒนธรรม	ปรับปรุงแก้ไข (Treat)	โรงเรียนพุทธศาสนาวินอาทิตย	- ส่วนเทคโนโลยีสารสนเทศ - กองสื่อสารองค์กร - ส่วนงานบริหาร

ระบุปัจจัยความเสี่ยง ประเมินความเสี่ยง และจัดลำดับความเสี่ยง ประจำส่วนงาน สำนักส่งเสริมพระพุทธศาสนาและบริการสังคม มหาวิทยาลัยมหาจุฬาลงกรณราชวิทยาลัย
 ประจำปีงบประมาณ พ.ศ. ๒๕๖๕ รอบ ๖ เดือนหลัง (ตั้งแต่เดือนเมษายน ๒๕๖๕ - กันยายน ๒๕๖๕)

คำอธิบายตัวย่อ

RF = Risk Factor (ปัจจัยความเสี่ยง) L = ค่าโอกาสความเสี่ยง ๑-๕ จากน้อยไปมาก I = ค่าผลกระทบ ๑-๕ จากน้อยไปมาก
 D=LxI ค่าโอกาสความเสี่ยง x ค่าผลกระทบ เป็นค่าคะแนนระดับความเสี่ยง ตามแบบฟอร์ม MCU_RM ๐

ประเภทความเสี่ยง จำนวน ๕ ด้าน ดังนี้

O = ความเสี่ยงด้านการปฏิบัติงาน F = ความเสี่ยงด้านการเงิน C = ความเสี่ยงด้านกฎระเบียบ E = ความเสี่ยงด้านเหตุการณ์ภายนอก S = ความเสี่ยงด้านกลยุทธ์

วิธีการจัดการความเสี่ยง จำนวน ๔ ประเภท ดังนี้

Take = การยอมรับ Transfer = การโอนถ่าย Treat = การปรับปรุงแก้ไข Terminate = การหลีกเลี่ยง

- ๑๘ -

แผนการปฏิบัติงานบริหารความเสี่ยง

RF ๑ : ส่วนงานขาดกระบวนการติดตามการดำเนินงานตามพันธกิจด้านการบริการวิชาการแก่สังคม ให้เป็นไปตามเป้าหมายที่กำหนด

ประเภทความเสี่ยง : ความเสี่ยงด้านกลยุทธ์ (S)

แผนการตอบสนองความเสี่ยง : มีการจัดทำระบบการติดตามโครงการ/กิจกรรมด้านการบริการวิชาการแก่สังคม

๑. ตัวชี้วัดผลสำเร็จ : ข้อมูลด้านการบริการวิชาการแก่สังคม เพื่อตอบโจทย์การประกันคุณภาพการศึกษาภายในของมหาวิทยาลัย

๒. เป้าหมาย : ร้อยละ ๘๐%

๓. งบประมาณ : ๑๐๐,๐๐๐ - บาท

๔. ผู้รับผิดชอบ/ส่วนงาน : ส่วนงานบริหาร

ลำดับที่	รายละเอียดกิจกรรม	%ของงาน (แต่ละขั้นตอน)	ปีงบประมาณ ๒๕๖๔												ผู้รับผิดชอบ	
			ไตรมาสที่ ๑			ไตรมาสที่ ๒			ไตรมาสที่ ๓			ไตรมาสที่ ๔				
			ต.ค.	พ.ย.	ธ.ค.	ม.ค.	ก.พ.	มี.ค.	เม.ย.	พ.ค.	มิ.ย.	ก.ค.	ส.ค.	ก.ย.		
๑.	ประชุมส่วนงานเพื่อกำหนดแนวทาง ในการดำเนินการจัดทำแผนยุทธศาสตร์ด้านการบริการวิชาการแก่สังคม	๒๐														ผู้อำนวยการ
๒.	ดำเนินการจัดแผนยุทธศาสตร์ด้านการบริการวิชาการแก่สังคม	๒๐														รองผู้อำนวยการ
๓.	แจ้งการดำเนินการด้านการบริการวิชาการแก่สังคม	๒๐														รองผู้อำนวยการ
๔.	ติดตามและประเมินผลการดำเนินการบริการแก่สังคม	๒๐														ผู้อำนวยการ
รวม		๘๐														
	% ความก้าวหน้าตามเป้าหมาย (Cumulative Target Planning)	๘๐														
	% ความก้าวหน้างานตามแผนงาน (Cumulative Target Planning)	๘๐														

Target Bar



Actual Bar



แผนการปฏิบัติงานบริหารความเสี่ยง

RF ๒ : การพัฒนาระบบสต็อกวัตถุดิบการจัดทำอาหารถวายภัตตาหารยังไม่มีประสิทธิภาพ

ประเภทความเสี่ยง : ความเสี่ยงด้านกลยุทธ์ (S)

แผนการตอบสนองความเสี่ยง : - พัฒนาระบบสต็อกให้ได้มาตรฐานสากล

๑. ตัวชี้วัดผลสำเร็จ : สามารถจัดทำฐานข้อมูลวัตถุดิบสำหรับการจัดทำอาหาร

๒. เป้าหมาย : ร้อยละ ๗๐%

๓. งบประมาณ : - บาท

๔. ผู้รับผิดชอบ/ส่วนงาน : ส่วนธรรมนิเทศ

ลำดับที่	รายละเอียดกิจกรรม	%ของงาน (แต่ละขั้นตอน)	ปีงบประมาณ ๒๕๖๕												ผู้รับผิดชอบ	
			ไตรมาสที่ ๑			ไตรมาสที่ ๒			ไตรมาสที่ ๓			ไตรมาสที่ ๔				
			ต.ค.	พ.ย.	ธ.ค.	ม.ค.	ก.พ.	มี.ค.	เม.ย.	พ.ค.	มิ.ย.	ก.ค.	ส.ค.	ก.ย.		
๑.	แต่งตั้งคณะกรรมการพัฒนาระบบสต็อก	๑๐														ผู้อำนวยการ
๒.	ประชุมคณะทำงานเพื่อพัฒนาระบบสต็อกข้อมูลวัตถุดิบ	๑๐														รองผู้อำนวยการ
๓.	พัฒนาระบบสต็อกโดยเชิญผู้เชี่ยวชาญมาให้คำปรึกษา	๔๐														รองผู้อำนวยการ
๔.	ประเมินการทำงานของระบบสต็อกตามมาตรฐานสากล	๑๐														รองผู้อำนวยการ
รวม		๗๐%														
	% ความก้าวหน้าตามเป้าหมาย (Cumulative Target Planning)	๗๐%														
	% ความก้าวหน้างานตามแผนงาน (Cumulative Target Planning)	๗๐%														

Target Bar



Actual Bar



แผนการปฏิบัติงานบริหารความเสี่ยง

RF๓ : บุคลากรขาดการพัฒนาศักยภาพและทักษะความชำนาญ เชี่ยวชาญในตำแหน่ง

ประเภทความเสี่ยง : ความเสี่ยงด้านการปฏิบัติงาน (O)

แผนการตอบสนองความเสี่ยง : พัฒนาศักยภาพบุคลากรตามสายการปฏิบัติงาน

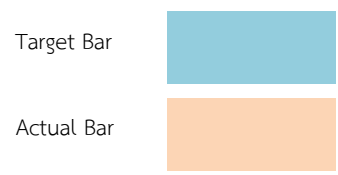
๑. ตัวชี้วัดผลสำเร็จ : ร้อยละของบุคลากรที่ได้รับการพัฒนาตามสายการปฏิบัติงาน

๒. เป้าหมาย : ร้อยละ ๘๐%

๓. งบประมาณ : ๑๐๐,๐๐๐ - บาท

๔. ผู้รับผิดชอบ/ส่วนงาน : ส่วนงานบริหาร

ลำดับที่	รายละเอียดกิจกรรม	%ของงาน (แต่ละขั้นตอน)	ปีงบประมาณ ๒๕๖๕												ผู้รับผิดชอบ
			ไตรมาสที่ ๑			ไตรมาสที่ ๒			ไตรมาสที่ ๓			ไตรมาสที่ ๔			
			ต.ค.	พ.ย.	ธ.ค.	ม.ค.	ก.พ.	มี.ค.	เม.ย.	พ.ค.	มิ.ย.	ก.ค.	ส.ค.	ก.ย.	
๑.	ประชุมส่วนงาน	๒๐													ผู้อำนวยการ
๒.	จัดอบรม/ส่งบุคลากรเข้าร่วมการอบรมจากหน่วยงานภายในและภายนอก	๒๐													รองผู้อำนวยการ
๓.	สรุปการเข้ารับการอบรม และรายงานต่อผู้บริหาร	๒๐													รองผู้อำนวยการ
๔.	ประเมินผล	๒๐													ผู้อำนวยการ
รวม		๘๐													
	% ความก้าวหน้าตามเป้าหมาย (Cumulative Target Planning)	๘๐													
	% ความก้าวหน้างานตามแผนงาน (Cumulative Target Planning)	๘๐													



- ๒๑ -

แผนการปฏิบัติงานบริหารความเสี่ยง

RF ๔ : อาจารย์ขาดความรู้การใช้งานโปรแกรมเพื่อประยุกต์เข้ากับการสอนพระอภิธรรม

ประเภทความเสี่ยง : ความเสี่ยงด้านการปฏิบัติงาน (O)

แผนการตอบสนองความเสี่ยง : จัดหลักสูตรอบรมระบบโปรแกรมการเรียนการสอนออนไลน์

๑. ตัวชี้วัดผลสำเร็จ : ร้อยละของอาจารย์สอนพระอภิธรรมที่ได้รับการอบรม

๒. เป้าหมาย : ร้อยละ ๑๐๐%

๓. งบประมาณ : ๒๐,๐๐๐ - บาท

๔. ผู้รับผิดชอบ/ส่วนงาน : อภิธรรมโชติกิจวิทยาลัย

ลำดับที่	รายละเอียดกิจกรรม	%ของงาน (แต่ละขั้นตอน)	ปีงบประมาณ ๒๕๖๕												ผู้รับผิดชอบ	
			ไตรมาสที่ ๑			ไตรมาสที่ ๒			ไตรมาสที่ ๓			ไตรมาสที่ ๔				
			ต.ค.	พ.ย.	ธ.ค.	ม.ค.	ก.พ.	มี.ค.	เม.ย.	พ.ค.	มิ.ย.	ก.ค.	ส.ค.	ก.ย.		
๑.	ขอเชิญครูสอนพระอภิธรรมและหน่วยบริการฯ ห้องเรียนฯ	๒๕														ผู้อำนวยการ
๒.	ให้การอบรมโปรแกรมการสอนออนไลน์ต่าง ๆ	๒๕														
๓.	ทดลองให้ทำการสอนออนไลน์แต่ละโปรแกรม	๒๕														
๔.	เผยแพร่พระอภิธรรมผ่านระบบโปรแกรมออนไลน์	๒๕														
รวม		๑๐๐														
	% ความก้าวหน้าตามเป้าหมาย (Cumulative Target Planning)	๑๐๐														
	% ความก้าวหน้างานตามแผนงาน (Cumulative Target Planning)	๑๐๐														

Target Bar



Actual Bar



แผนการปฏิบัติงานบริหารความเสี่ยง

RF ๕ : ขาดการสนับสนุนงบประมาณการจัดกิจกรรมตามโครงการ จากภาครัฐและเอกชน

ประเภทความเสี่ยง : ความเสี่ยงด้านการเงิน (F)

แผนการตอบสนองความเสี่ยง : ประชาสัมพันธ์โครงการตามช่องทางสื่อต่าง ๆ เพื่อขอรับการสนับสนุนการองค์กรภาครัฐและเอกชน

๑. ตัวชี้วัดผลสำเร็จ : ร้อยละของงบประมาณที่รับการสนับสนุน

๒. เป้าหมาย : ร้อยละ ๘๐%

๓. งบประมาณ : - บาท

๔. ผู้รับผิดชอบ/ส่วนงาน : โรงเรียนพุทธศาสนาวันอาทิตย์

ลำดับที่	รายละเอียดกิจกรรม	%ของงาน (แต่ละขั้นตอน)	ปีงบประมาณ ๒๕๖๕												ผู้รับผิดชอบ	
			ไตรมาสที่ ๑			ไตรมาสที่ ๒			ไตรมาสที่ ๓			ไตรมาสที่ ๔				
			ต.ค.	พ.ย.	ธ.ค.	ม.ค.	ก.พ.	มี.ค.	เม.ย.	พ.ค.	มิ.ย.	ก.ค.	ส.ค.	ก.ย.		
๑.	ประชุมคณะทำงานเพื่อกำหนดแนวทางในการจัดทำกรอบงบประมาณของปีงบประมาณ	๒๐														ผู้อำนวยการ
๒.	จัดทำกรอบจัดสรรงบประมาณรายจ่ายประจำปีของแต่โครงการ	๒๐														
๓.	ประชาสัมพันธ์โครงการ/กิจกรรมที่จะดำเนินการไปยังส่วนงานทั้งภาคราชการและเอกชน	๒๐														
๔.	สรุปการใช้จ่ายงบประมาณ ตามไตรมาส	๒๐														
รวม		๘๐														
	% ความก้าวหน้าตามเป้าหมาย (Cumulative Target Planning)	๘๐														
	% ความก้าวหน้างานตามแผนงาน (Cumulative Target Planning)	๘๐														

Target Bar



Actual Bar



บัญชีตรวจสอบการดำเนินงานตามแผนปฏิบัติงานบริหารความเสี่ยง ประจำปีส่วนงาน สำนักส่งเสริมพระพุทธศาสนาและบริการสังคม

ประจำปีงบประมาณ พ.ศ. ๒๕๖๕ รอบ ๖ เดือนหลัง (ตั้งแต่เดือนเมษายน ๒๕๖๕ – กันยายน ๒๕๖๕)

RF๑ : ส่วนงานขาดกระบวนการติดตามการดำเนินงานตามพันธกิจด้านการบริการวิชาการแก่สังคม ให้เป็นไปตามเป้าหมายที่กำหนด

ประเภทความเสี่ยง : ความเสี่ยงด้านกลยุทธ์ (S)

แผนการตอบสนองความเสี่ยง : มีการจัดอบรมบุคลากรตามสายงาน

๑. ตัวชี้วัดผลสำเร็จ : ข้อมูลด้านการบริการวิชาการแก่สังคม เพื่อตอบโจทย์การประกันคุณภาพการศึกษากายในของมหาวิทยาลัย

๒. เป้าหมาย : ร้อยละ ๘๐%

๓. งบประมาณ : ๑๐๐,๐๐๐ - บาท

๔. ผู้รับผิดชอบ/ส่วนงาน : ส่วนงานบริหาร

ลำดับ ที่	รายละเอียดกิจกรรม	%ของงาน (แต่ละ ขั้นตอน)	ผู้รับผิดชอบ	ระบบวงจรเชิงคุณภาพ			
				P	D	C	A
๑.	ประชุมส่วนงาน	๒๐	ผู้อำนวยการ	/			
๒.	จัดอบรม/ส่งบุคลากรเข้าร่วมการอบรมจากหน่วยงานภายในและ ภายนอก	๒๐	รองผู้อำนวยการ		/		
๓.	สรุปการเข้ารับการอบรม และรายงานต่อผู้บริหาร	๒๐	รองผู้อำนวยการ		/		
๔.	ประเมินผล	๒๐	ผู้อำนวยการ			/	/
รวม		๘๐					

หมายเหตุ : ระบบวงจรเชิงคุณภาพ (PDCA) Deming Cycle

- P (Plan) คือ กระบวนการทำงานอย่างรอบครอบ ครอบคลุมถึงการกำหนดหัวข้อที่ต้องการปรับปรุงเปลี่ยนแปลง ซึ่งรวมถึงการพัฒนาสิ่งใหม่ๆ การแก้ไขปัญหาที่เกิดขึ้นจากการปฏิบัติงาน อาจประกอบด้วย การกำหนดเป้าหมาย หรือวัตถุประสงค์ของการดำเนินงาน
- D (DO) คือ การลงมือปรับปรุงเปลี่ยนแปลงตามทางเลือกที่ได้กำหนดไว้ในขั้นตอนการ วางแผนในขั้นนี้ต้องตรวจสอบระหว่างการปฏิบัติด้วยว่าได้ดำเนินไปในทิศทางที่ตั้งไว้หรือไม่ พร้อมกับสื่อสารให้ผู้ที่เกี่ยวข้องรับทราบด้วย
- C (Check) คือ การประเมินผลที่ได้รับจากการปรับปรุงเปลี่ยนแปลง ทำให้ทราบว่าการปฏิบัติในขั้นที่สองสามารถบรรลุเป้าหมายหรือวัตถุประสงค์ที่กำหนดไว้หรือไม่ ต้องทราบว่าตรวจสอบอะไรบ้างและบ่อยครั้งแค่ไหน ข้อมูลที่ได้จากการตรวจสอบจะเป็นประโยชน์สำหรับขั้นตอนถัดไป
- A (Act) คือ ขั้นตอนการดำเนินงานให้เหมาะสม จะพิจารณาผลที่ได้จากการตรวจสอบ ซึ่งมีอยู่ ๒ กรณี คือ ผลที่เกิดขึ้นเป็นไปตามแผนที่วางไว้ หรือไม่เป็นไปตามแผนที่วางไว้ หากเป็นกรณีแรกให้นำแนวทางหรือกระบวนการปฏิบัติงานมาจัดทำเป็นมาตรฐาน พร้อมทั้งหาวิธีการที่จะปรับปรุง ให้ดียิ่งขึ้นไปอีก ถ้าหากเป็นกรณีที่สอง ซึ่งก็คือผลที่ได้ไม่บรรลุวัตถุประสงค์ตามแผนที่วางไว้ เราควรรวบรวมข้อมูลวิเคราะห์ และพิจารณาว่าควรจะดำเนินการอย่างไรต่อไป

บัญชีตรวจสอบการดำเนินงานตามแผนปฏิบัติงานบริหารความเสี่ยง ประจำปีส่วนงาน สำนักส่งเสริมพระพุทธศาสนาและบริการสังคม

ประจำปีงบประมาณ พ.ศ. ๒๕๖๕ รอบ ๖ เดือนหลัง (ตั้งแต่เดือนเมษายน ๒๕๖๕ – กันยายน ๒๕๖๕)

บัญชีตรวจสอบการดำเนินงานตามแผนปฏิบัติงานบริหารความเสี่ยง ประจำปีส่วนงาน สำนักส่งเสริมพระพุทธศาสนาและบริการสังคม

ประจำปีงบประมาณ พ.ศ. ๒๕๖๕ รอบ ๖ เดือนหลัง (ตั้งแต่เดือนเมษายน ๒๕๖๕ – กันยายน ๒๕๖๕)

RF ๒ : การพัฒนาระบบสต็อกวัตถุดิบการจัดทำอาหารถวายภัตตาหารยังไม่มีประสิทธิภาพ

ประเภทความเสี่ยง : ความเสี่ยงด้านกลยุทธ์ (S)

แผนการตอบสนองความเสี่ยง : - พัฒนาระบบสต็อกให้ได้มาตรฐานสากล

๑. ตัวชี้วัดผลสำเร็จ : สามารถจัดทำฐานข้อมูลวัตถุดิบสำหรับการจัดทำอาหาร

๒. เป้าหมาย : ร้อยละ ๗๐%

๓. งบประมาณ : - บาท

๔. ผู้รับผิดชอบ/ส่วนงาน : ส่วนธรรมนิเทศ

ลำดับ ที่	รายละเอียดกิจกรรม	%ของงาน (แต่ละ ขั้นตอน)	ผู้รับผิดชอบ	ระบบวงจรเชิงคุณภาพ			
				P	D	C	A
๑.	แต่งตั้งคณะทำงานการพัฒนาระบบสต็อก	๑๐	ผู้อำนวยการ	/			
๒.	ประชุมคณะทำงานเพื่อพัฒนาระบบสต็อกข้อมูลวัตถุดิบ	๑๐	รองผู้อำนวยการ		/		
๓.	พัฒนาระบบสต็อกโดยเชิญผู้เชี่ยวชาญมาให้คำปรึกษา	๔๐	รองผู้อำนวยการ		/		
๔.	ประเมินการทำงานของระบบสต็อกตามมาตรฐานสากล	๑๐	รองผู้อำนวยการ		/	/	
	รวม	๗๐					

หมายเหตุ : ระบบวงจรเชิงคุณภาพ (PDCA) Deming Cycle

- P (Plan) คือ กระบวนการทำงานอย่างรอบครอบ ครอบคลุมถึงการกำหนดหัวข้อที่ต้องการปรับปรุงเปลี่ยนแปลง ซึ่งรวมถึงการพัฒนาสิ่งใหม่ๆ การแก้ไขปัญหาที่เกิดขึ้นจากการปฏิบัติงาน อาจประกอบด้วย การกำหนดเป้าหมาย หรือวัตถุประสงค์ของการดำเนินงาน
- D (DO) คือ การลงมือปรับปรุงเปลี่ยนแปลงตามทางเลือกที่ได้กำหนดไว้ในขั้นตอนการ วางแผนในขั้นนี้ต้องตรวจสอบระหว่างการปฏิบัติด้วยว่าได้ดำเนินไปในทิศทางที่ตั้งไว้หรือไม่ พร้อมกับสื่อสารให้ผู้ที่เกี่ยวข้องรับทราบด้วย
- C (Check) คือ การประเมินผลที่ได้รับจากการปรับปรุงเปลี่ยนแปลง ทำให้ทราบว่า การปฏิบัติในขั้นที่สองสามารถบรรลุเป้าหมายหรือวัตถุประสงค์ที่กำหนดไว้หรือไม่ ต้องทราบว่าตรวจสอบอะไรบ้างและบ่อยครั้งแค่ไหน ข้อมูลที่ได้จากการตรวจสอบจะเป็นประโยชน์สำหรับขั้นตอนถัดไป
- A (Act) คือ ขั้นตอนการดำเนินงานให้เหมาะสม จะพิจารณาผลที่ได้จากการตรวจสอบ ซึ่งมีอยู่ ๒ กรณี คือ ผลที่เกิดขึ้นเป็นไปตามแผนที่วางไว้ หรือไม่เป็นไปตามแผนที่วางไว้ หากเป็นกรณีแรกให้เน้นแนวทางหรือกระบวนการปฏิบัติงานมาจัดทำให้เป็นมาตรฐาน พร้อมทั้งหาวิธีการที่จะปรับปรุง ให้ดียิ่งขึ้นไปอีก ถ้าหากเป็นกรณีที่สอง ซึ่งก็คือผลที่ได้ไม่บรรลุวัตถุประสงค์ตามแผนที่วางไว้ เราควรรวบรวมข้อมูลวิเคราะห์ และพิจารณาว่าควรดำเนินการอย่างไรต่อไป

บัญชีตรวจสอบการดำเนินงานตามแผนปฏิบัติงานบริหารความเสี่ยง ประจำปีส่วนงาน สำนักส่งเสริมพระพุทธศาสนาและบริการสังคม
ประจำปีงบประมาณ พ.ศ. ๒๕๖๕ รอบ ๖ เดือนหลัง (ตั้งแต่เดือนเมษายน ๒๕๖๕ – กันยายน ๒๕๖๕)

RF ๓ : บุคลากรขาดการพัฒนาศักยภาพและทักษะความชำนาญ เชี่ยวชาญในตำแหน่ง

ประเภทความเสี่ยง : ความเสี่ยงด้านการปฏิบัติงาน (O)

แผนการตอบสนองความเสี่ยง : พัฒนาศักยภาพบุคลากรตามสายการปฏิบัติงาน

๑. ตัวชี้วัดผลสำเร็จ : ร้อยละของบุคลากรที่ได้รับการพัฒนาตามสายการปฏิบัติงาน

๒. เป้าหมาย : ร้อยละ ๘๐%

๓. งบประมาณ : ๑๐๐,๐๐๐ - บาท

๔. ผู้รับผิดชอบ/ส่วนงาน : ส่วนงานบริหาร

ลำดับ ที่	รายละเอียดกิจกรรม	%ของงาน (แต่ละ ขั้นตอน)	ผู้รับผิดชอบ	ระบบวงจรเชิงคุณภาพ			
				P	D	C	A
๑.	ประชุมส่วนงาน	๒๐	ผู้อำนวยการ	/			
๒.	จัดอบรม/ส่งบุคลากรเข้ารับการอบรมจากหน่วยงานภายในและ ภายนอก	๒๐	รองผู้อำนวยการ		/		
๓.	สรุปการเข้ารับการอบรม และรายงานต่อผู้บริหาร	๒๐	รองผู้อำนวยการ		/		
๔.	ประเมินผล	๒๐	ผู้อำนวยการ			/	/
รวม		๘๐					

หมายเหตุ : ระบบวงจรเชิงคุณภาพ (PDCA) Deming Cycle

- P (Plan) คือ กระบวนการทำงานอย่างรอบครอบ ครอบคลุมถึงการกำหนดหัวข้อที่ต้องการปรับปรุงเปลี่ยนแปลง ซึ่งรวมถึงการพัฒนาสิ่งใหม่ๆ การแก้ไขปัญหาที่เกิดขึ้นจากการปฏิบัติงาน อาจประกอบด้วย การกำหนดเป้าหมาย หรือวัตถุประสงค์ของการทำงาน
- D (DO) คือ การลงมือปรับปรุงเปลี่ยนแปลงตามทางเลือกที่ได้กำหนดไว้ในขั้นตอนการ วางแผนในขั้นนี้ต้องตรวจสอบระหว่างการปฏิบัติด้วยว่าได้ดำเนินไปในทิศทางที่ตั้งไว้หรือไม่ พร้อมกับสื่อสารให้ผู้ที่เกี่ยวข้องรับทราบด้วย
- C (Check) คือ การประเมินผลที่ได้รับจากการปรับปรุงเปลี่ยนแปลง ทำให้ทราบว่าปฏิบัติในขั้นที่สองสามารถบรรลุเป้าหมายหรือวัตถุประสงค์ที่กำหนดไว้หรือไม่ ต้องทราบว่าตรวจสอบอะไรบ้างและบ่อยครั้งแค่ไหน ข้อมูลที่ได้จากการตรวจสอบจะเป็นประโยชน์สำหรับขั้นตอนถัดไป
- A (Act) คือ ขั้นตอนการดำเนินงานให้เหมาะสม จะพิจารณาผลที่ได้จากการตรวจสอบ ซึ่งมีอยู่ ๒ กรณี คือ ผลที่เกิดขึ้นเป็นไปตามแผนที่วางไว้ หรือไม่เป็นไปตามแผนที่วางไว้ หากเป็นกรณีแรกให้นำแนวทางหรือกระบวนการปฏิบัติงานมาจัดทำเป็นมาตรฐาน พร้อมทั้งหาวิธีการที่จะปรับปรุง ให้ดียิ่งขึ้นไปอีก ถ้าหากเป็นกรณีที่สอง ซึ่งก็คือผลที่ได้ไม่บรรลุวัตถุประสงค์ตามแผนที่วางไว้ เราควรรวบรวมข้อมูล วิเคราะห์ และพิจารณาว่าควรดำเนินการอย่างไรต่อไป

- ๒๖ -

บัญชีตรวจสอบการดำเนินงานตามแผนปฏิบัติงานบริหารความเสี่ยง ประจำปีส่วนงาน สำนักส่งเสริมพระพุทธศาสนาและบริการสังคม
ประจำปีงบประมาณ พ.ศ. ๒๕๖๕ รอบ ๖ เดือนแรก (ตั้งแต่เดือน ตุลาคม ๒๕๖๔ – มีนาคม ๒๕๖๕)

RF ๔ : อาจารย์ขาดความรู้การใช้งานโปรแกรมเพื่อประยุกต์เข้ากับการสอนพระอภิธรรม

ประเภทความเสี่ยง : ความเสี่ยงด้านการปฏิบัติงาน (O)

แผนการตอบสนองความเสี่ยง : จัดหลักสูตรอบรมระบบโปรแกรมการเรียนการสอนออนไลน์

๑. ตัวชี้วัดผลสำเร็จ : ร้อยละของอาจารย์สอนพระอภิธรรมที่ได้รับการอบรม

๒. เป้าหมาย : ร้อยละ ๑๐๐%

๓. งบประมาณ : ๒๐,๐๐๐.- บาท

๔. ผู้รับผิดชอบ/ส่วนงาน : อภิธรรมโชติศึกษาวิทยาลัย

ลำดับ ที่	รายละเอียดกิจกรรม	%ของงาน (แต่ละ ขั้นตอน)	ผู้รับผิดชอบ	ระบบวงจรเชิงคุณภาพ			
				P	D	C	A
๑.	ขอเชิญครูสอนพระอภิธรรมและหน่วยบริการฯ ห้องเรียนฯ	๒๕	ผู้อำนวยการ	/			
๒.	ให้การอบรมโปรแกรมการสอนออนไลน์ต่าง ๆ	๒๕	รองผู้อำนวยการ		/		
๓.	ทดลองให้ทำการสอนออนไลน์แต่ละโปรแกรม	๒๕	รองผู้อำนวยการ			/	
๔.	เผยแพร่พระอภิธรรมผ่านระบบโปรแกรมออนไลน์	๒๕	รองผู้อำนวยการ			/	
	รวม	๑๐๐					

หมายเหตุ : ระบบวงจรเชิงคุณภาพ (PDCA) Deming Cycle

- P (Plan) คือ กระบวนการทำงานอย่างรอบครอบ ครอบคลุมถึงการกำหนดหัวข้อที่ต้องการปรับปรุงเปลี่ยนแปลง ซึ่งรวมถึงการพัฒนาสิ่งใหม่ๆ การแก้ไขปัญหาที่เกิดขึ้นจากการปฏิบัติงาน อาจประกอบด้วย การกำหนดเป้าหมาย หรือวัตถุประสงค์ของการดำเนินงาน
- D (DO) คือ การลงมือปรับปรุงเปลี่ยนแปลงตามทางเลือกที่ได้กำหนดไว้ในขั้นตอนการ วางแผนในขั้นนี้ต้องตรวจสอบระหว่างการปฏิบัติด้วยว่าได้ดำเนินไปในทิศทางที่ตั้งไว้หรือไม่ พร้อมกับสื่อสารให้ผู้ที่เกี่ยวข้องรับทราบด้วย
- C (Check) คือ การประเมินผลที่ได้รับจากการปรับปรุงเปลี่ยนแปลง ทำให้ทราบว่า การปฏิบัติในขั้นที่สองสามารถบรรลุเป้าหมายหรือวัตถุประสงค์ที่กำหนดไว้หรือไม่ ต้องทราบว่าตรวจสอบอะไรบ้างและบ่อยครั้งแค่ไหน ข้อมูลที่ได้จากการตรวจสอบจะเป็นประโยชน์สำหรับขั้นตอนถัดไป
- A (Act) คือ ขั้นตอนการดำเนินงานให้เหมาะสม จะพิจารณาผลที่ได้จากการตรวจสอบ ซึ่งมีอยู่ ๒ กรณี คือ ผลที่เกิดขึ้นเป็นไปตามแผนที่วางไว้ หรือไม่เป็นไปตามแผนที่วางไว้ หากเป็นกรณีแรกให้นำแนวทางหรือกระบวนการปฏิบัติงานมาจัดทำเป็นมาตรฐาน พร้อมทั้งหาวิธีการที่จะปรับปรุง ให้ดียิ่งขึ้นไปอีก ถ้าหากเป็นกรณีที่สอง ซึ่งก็คือผลที่ได้ไม่บรรลุวัตถุประสงค์ตามแผนที่วางไว้ เราควรรวบรวมข้อมูล วิเคราะห์ และพิจารณาว่าควรดำเนินการอย่างไรต่อไป

บัญชีตรวจสอบการดำเนินงานตามแผนปฏิบัติงานบริหารความเสี่ยง ประจำปีส่วนงาน สำนักส่งเสริมพระพุทธศาสนาและบริการสังคม
ประจำปีงบประมาณ พ.ศ. ๒๕๖๕ รอบ ๖ เดือนหลัง (ตั้งแต่เดือนเมษายน ๒๕๖๕ - กันยายน ๒๕๖๕)

RF ๕ : ขาดการสนับสนุนงบประมาณการจัดกิจกรรมตามโครงการ จากภาครัฐและเอกชน

ประเภทความเสี่ยง : ความเสี่ยงด้านการเงิน (F)

แผนการตอบสนองความเสี่ยง : ประชาสัมพันธ์โครงการตามช่องทางสื่อต่าง ๆ เพื่อขอรับการสนับสนุนการองค์กรภาครัฐและเอกชน

๑. ตัวชี้วัดผลสำเร็จ : ร้อยละของงบประมาณที่รับการสนับสนุน

๒. เป้าหมาย : ร้อยละ ๘๐%

๓. งบประมาณ : - บาท



๔. ผู้รับผิดชอบ/ส่วนงาน : โรงเรียนพุทธศาสนาวันอาทิตย์

ลำดับ ที่	รายละเอียดกิจกรรม	%ของงาน (แต่ละ ขั้นตอน)	ผู้รับผิดชอบ	ระบบวงจรเชิงคุณภาพ			
				P	D	C	A
๑.	ประชุมคณะทำงานกำหนดแนวทางในการจัดทำกรอบงบประมาณ	๒๐	ผู้อำนวยการ	/			
๒.	จัดทำกรอบจัดสรรงบประมาณรายจ่ายประจำปีของแต่โครงการ	๒๐	รองผู้อำนวยการ		/		
๓.	ประชาสัมพันธ์โครงการ/กิจกรรมที่จะดำเนินการไปยังส่วนงานต่าง ๆ	๒๐	รองผู้อำนวยการ			/	
๔.	สรุปการใช้จ่ายงบประมาณ ตามไตรมาส	๒๐	รองผู้อำนวยการ			/	
รวม		๘๐					

หมายเหตุ : ระบบวงจรเชิงคุณภาพ (PDCA) Deming Cycle


- P (Plan) คือ กระบวนการทำงานอย่างรอบครอบ ครอบคลุมถึงการกำหนดหัวข้อที่ต้องการปรับปรุงเปลี่ยนแปลง ซึ่งรวมถึงการพัฒนาสิ่งใหม่ๆ การแก้ไขปัญหาที่เกิดขึ้นจากการปฏิบัติงาน อาจประกอบด้วย การกำหนดเป้าหมาย หรือวัตถุประสงค์ของการดำเนินงาน
- D (DO) คือ การลงมือปรับปรุงเปลี่ยนแปลงตามทางเลือกที่ได้กำหนดไว้ในขั้นตอนการ วางแผนในขั้นนี้ต้องตรวจสอบระหว่างการปฏิบัติด้วยว่าได้ดำเนินไปในทิศทางที่ตั้งไว้หรือไม่ พร้อมกับสื่อสารให้ผู้ที่เกี่ยวข้องรับทราบด้วย
- C (Check) คือ การประเมินผลที่ได้รับจากการปรับปรุงเปลี่ยนแปลง ทำให้ทราบว่า การปฏิบัติในขั้นที่สองสามารถบรรลุเป้าหมายหรือวัตถุประสงค์ที่กำหนดไว้หรือไม่ ต้องทราบว่าตรวจสอบอะไรบ้างและบ่อยครั้งแค่ไหน ข้อมูลที่ได้จากการตรวจสอบจะเป็นประโยชน์สำหรับขั้นตอนถัดไป
- A (Act) คือ ขั้นตอนการดำเนินงานให้เหมาะสม จะพิจารณาผลที่ได้จากการตรวจสอบ ซึ่งมีอยู่ ๒ กรณี คือ ผลที่เกิดขึ้นเป็นไปตามแผนที่วางไว้ หรือไม่เป็นไปตามแผนที่วางไว้ หากเป็นกรณีแรกให้นำแนวทางหรือกระบวนการปฏิบัติงานมาจัดทำให้เป็นมาตรฐาน พร้อมทั้งหาวิธีการที่จะปรับปรุง ให้ดียิ่งขึ้นไปอีก ถ้าหากเป็นกรณีที่สอง ซึ่งก็คือผลที่ได้ไม่บรรลุวัตถุประสงค์ตามแผนที่วางไว้ เราควรรนำข้อมูลที่รวบรวมไว้มาวิเคราะห์ และพิจารณาว่าควรจะดำเนินการอย่างไรต่อไป

รายงานผลการดำเนินงานตามแผนปฏิบัติงานบริหารความเสี่ยง ประจำปีส่วนงาน สำนักส่งเสริมพระพุทธศาสนาและบริการสังคม
 ประจำปีการศึกษา ๒๕๖๕
 รายงานครั้งที่ ๒ ณ เดือนเมษายน ๒๕๖๕ - กันยายน ๒๕๖๕

ลำดับ ที่	ปัจจัยเสี่ยง	ประ เภท เสี่ยง	กิจกรรมควบคุม	ระดับความเสี่ยงที่เหลืออยู่			ระดับ ความ เสี่ยงที่ ยอมรับได้	สถานะดำเนินการ		% ความ สำเร็จ	ผลการติดตาม/ข้อสังเกต/ ข้อเสนอแนะ
				โอกาสเกิด L	ผล กระทบ I	คะแนน D = L x I					
๑.	ส่วนงานขาดกระบวนการติดตามการดำเนินงานตามพันธกิจด้านการบริการวิชาการแก่สังคม ให้เป็นไปตามเป้าหมายที่กำหนด	S	๑. จัดแผนยุทธศาสตร์ด้านการบริการวิชาการแก่สังคม ๒. จัดทำระบบการติดตามโครงการ/กิจกรรมด้านการบริการวิชาการแก่สังคม ๓. แต่งตั้งคณะทำงานประสานงานข้อมูลด้านการบริการวิชาการแก่สังคม ทั้งส่วนกลางและส่วนภูมิภาค ๔. จัดทำฐานข้อมูลโครงการ/กิจกรรมด้านการบริการวิชาการแก่สังคม	๕	๕	๒๕	๖		✓	๗๐%	<ul style="list-style-type: none"> - ผู้บริหารควรติดตามและประเมินแผนยุทธศาสตร์ด้านการบริการวิชาการแก่สังคมเป็นระยะ ๆ - ควรมีการพัฒนากระบวนการติดตามโครงการ/กิจกรรมด้านการบริการวิชาการแก่สังคมให้สอดคล้องกับการประกันคุณภาพภายในของมหาวิทยาลัย - ควรมีการนัดประชุมคณะทำงานประสานงานข้อมูลด้านการบริการวิชาการแก่สังคม ทั้งส่วนกลางและส่วนภูมิภาค รายไตรมาส - ต้องรวบรวมฐานข้อมูลโครงการ/กิจกรรมด้านการบริการวิชาการแก่สังคมรายงานต่อผู้บริหาร

๒.	การพัฒนาระบบสต็อกวัตถุดิบ การจัดทำอาหารถวาย ภัตตาหารยังไม่มีประสิทธิภาพ	S	๑. พัฒนาระบบสต็อกให้ได้มาตรฐานสากล ๒. ติดตามประเมินการปฏิบัติงานบุคลากร ผู้ดูแลระบบสต็อก วัตถุดิบให้ชัดเจนมากขึ้น	๕	๕	๒๕	๑	✓		๗๐%	๑. ควรมีการประเมินการใช้งานระบบสต็อกว่าได้มาตรฐานหรือไม่ ? ผู้บริหารสามารถใช้งานได้หรือไม่ ? ๒. ผู้บริหารต้องประเมินการปฏิบัติงานเจ้าหน้าที่ผู้ดูแลระบบสต็อกว่าปฏิบัติงานได้ตามที่มอบหมายหรือไม่ ?
๓.	บุคลากรขาดการพัฒนา ศักยภาพและทักษะความชำนาญ เชี่ยวชาญในตำแหน่ง	O	๑. จัดทำแผนพัฒนาบุคลากรเพื่อขึ้นสู่ตำแหน่งที่สูงขึ้น ๒. อบรมเพิ่มทักษะการปฏิบัติงานเสริมความรู้บุคลากรตามแผนพัฒนาบุคลากร	๓	๔	๑๒	๔	✓		๗๐%	๑. ควรมีการประเมินแผนพัฒนาบุคลากรเพื่อขึ้นสู่ตำแหน่งที่สูงขึ้น รายไตรมาส ๒. ควรมีการประเมินการปฏิบัติงานบุคลากรที่ได้รับการอบรมตามแผนพัฒนาบุคลากร
๔.	อาจารย์ขาดความรู้การใช้งาน โปรแกรมเพื่อประยุกต์เข้ากับการสอนพระอภิธรรม	O	๑. จัดอบรมให้ความรู้เรื่องระบบโปรแกรมการสอนออนไลน์	๔	๓	๑๒	๖	✓		๘๐%	๑. ต้องมีการประเมินผลหลังการอบรม โปรแกรมการสอนออนไลน์
๕.	ขาดการสนับสนุนงบประมาณการจัดกิจกรรมตามโครงการจากภาครัฐและเอกชน	F	๑. ประชาสัมพันธ์โครงการตามช่องทางสื่อต่าง ๆ ให้ทราบถึงการดำเนินโครงการให้หน่วยงานภาครัฐและเอกชน	๔	๔	๑๖	๔		✓	๖๐%	๑. ต้องประชาสัมพันธ์ให้ผู้บริหาร ครูสอนนักเรียน ผู้ปกครองนักเรียน รวมทั้งองค์กรภาครัฐและ

		รับทราบ ๒. ขอรับการสนับสนุน การองค์การภาครัฐและ เอกชน และบุคคล ทั่วไป ๓. สร้างแรงจูงใจให้เห็น ถึงประโยชน์ในการ ดำเนินตามโครงการ ทางด้านวิชาการและ ทำนุบำรุงศิลปและ วัฒนธรรม								เอกชนรับรู้ถึงการ ดำเนินโครงการการ ของหน่วยงาน และเข้า ร่วมกิจกรรมที่ทาง โรงเรียนจัดให้มากขึ้น
--	--	---	--	--	--	--	--	--	--	--


.....ผู้รายงานผลการดำเนินการ
(พระสุธีวีรบัณฑิต,รศ.ดร.)
ผู้อำนวยการสำนักส่งเสริมพระพุทธศาสนาและบริการสังคม



รายงานการประเมินองค์ประกอบของการควบคุมภายใน
สำนักส่งเสริมพระพุทธศาสนาและบริการสังคม
ระยะเวลาดำเนินงาน ตั้งแต่วันที่ ๑ เมษายน พ.ศ. ๒๕๖๕ สิ้นสุดวันที่ ๓๐ กันยายน พ.ศ. ๒๕๖๕

เรียน ผู้อำนวยการสำนักงานตรวจสอบภายใน

(๓) องค์ประกอบของการควบคุมภายใน	(๔) ผลการประเมิน / ข้อเสนอ
<p>๑. สภาพแวดล้อมการควบคุม</p> <p>๑.๑ ส่วนงานแสดงให้เห็นถึงการยึดมั่นในคุณค่าของความเป็นอิสระและจริยธรรม</p> <p>๑.๒ ผู้กำกับดูแลของส่วนงานแสดงให้เห็นถึงความเป็นอิสระจากฝ่ายบริหารและมีหน้าที่กำกับดูแลให้มีการพัฒนาหรือปรับปรุงการควบคุมภายในรวมถึงการดำเนินการเกี่ยวกับควบคุมภายใน</p> <p>๑.๓ หัวหน้าส่วนงานจัดให้มีโครงสร้างองค์กร สายการบังคับบัญชา อำนาจหน้าที่และความรับผิดชอบที่เหมาะสมในการบรรลุวัตถุประสงค์ของส่วนงานภายใต้การกำกับดูแลของผู้กำกับดูแล</p>	<p>๑.๑ สำนักส่งเสริมพระพุทธศาสนาและบริการสังคมเป็นหน่วยงานในกำกับของมหาวิทยาลัยมหาจุฬาลงกรณราชวิทยาลัย ซึ่งเป็นมหาวิทยาลัยสงฆ์แห่งคณะสงฆ์ไทย ดังนั้นผู้บริหารจึงตระหนักถึงหลักของความซื่อสัตย์สุจริตและการมีคุณธรรมจริยธรรมเป็นที่ตั้ง ซึ่งสำนักฯ สนับสนุนส่งเสริมให้ส่วนงานมีการดำเนินงานโครงการอบรมคุณธรรมจริยธรรมและวิปัสสนากรรมฐาน โดยการมีส่วนร่วมของชุมชนหรือองค์กร เช่น โครงการวิปัสสนากรรมฐานบริการชุมชน โครงการอบรมศีลธรรมแก่เด็กและเยาวชน โครงการอบรมศีลธรรมแก่เด็กและเยาวชน โครงการธรรมะสู่โรงเรียน เป็นต้น</p> <p>๑.๒ ผู้อำนวยการสำนักส่งเสริมพระพุทธศาสนาและบริการสังคมเห็นถึงความสำคัญของการกระจายอำนาจทางการบริหารและอำนาจหน้าที่ในการกำกับดูแลส่วนงานในกำกับของสำนักฯ โดยทำประกาศสำนักฯ มอบหมายภาระงานให้รองผู้อำนวยการทำหน้าที่กำกับดูแลส่วนงานตามสายงานอย่างชัดเจน นอกจากนี้ ได้แต่งตั้งคณะกรรมการบริหารความเสี่ยงและควบคุมภายใน ซึ่งมีหน้าที่กำกับดูแลให้มีการพัฒนาหรือปรับปรุงการควบคุมภายใน รวมถึงการดำเนินการเกี่ยวกับควบคุมภายในด้วย</p> <p>๑.๓ ผู้บริหารสำนักส่งเสริมพระพุทธศาสนาและบริการสังคมมีสายบังคับบัญชา ซึ่งอยู่ภายใต้การกำกับดูแลของรองอธิการบดีฝ่ายประชาสัมพันธ์และเผยแผ่ ตามโครงสร้างของสำนักส่งเสริมพระพุทธศาสนาและบริการสังคม มหาวิทยาลัยมหาจุฬาลงกรณราชวิทยาลัย มีอำนาจหน้าที่และความรับผิดชอบดูแล ๒ พันธกิจ คือ ๑) งานด้านการ</p>

(๓) องค์ประกอบของการควบคุมภายใน	(๔) ผลการประเมิน / ข้อเสนอ
<p>๑.๔ ส่วนงานแสดงให้เห็นถึงความมุ่งมั่นในการสร้างแรงจูงใจ พัฒนาและรักษาบุคลากรที่มีความรู้ ความสามารถที่สอดคล้องกับวัตถุประสงค์ของส่วนงาน</p> <p>๑.๕ ส่วนงานกำหนดให้บุคลากรมีหน้าที่และความรับผิดชอบต่อผลการปฏิบัติงานตามระบบการควบคุมภายใน เพื่อให้บรรลุวัตถุประสงค์ของส่วนงาน</p>	<p>บริการวิชาการแก่สังคม ๒) งานด้านการทะนุบำรุงศิลปะและวัฒนธรรม โดยมีส่วนงานในกำกับ ๔ ส่วนงาน ประกอบด้วย ๑) ส่วนงานบริหาร ๒) ส่วนธรรมนิเทศ ๓) อภิธรรมโชติกะวิทยาลัย ๔) โรงเรียนพุทธศาสนาวันอาทิตย์ โดยการบริหารจัดการภายในสำนักฯ ต้องผ่านการเห็นชอบของคณะกรรมการประจำสำนักฯ</p> <p>๑.๔ สำนักส่งเสริมพระพุทธศาสนาและบริการสังคม ดำเนินโครงการ/กิจกรรม ตามวิสัยทัศน์ “ศูนย์กลางการส่งเสริมพระพุทธศาสนาและบริการสังคมระดับนานาชาติ” โดยมียุทธศาสตร์เพื่อบริหารจัดการ ดังนี้</p> <ul style="list-style-type: none"> - พัฒนาการส่งเสริมพระพุทธศาสนาให้มีคุณภาพ เพื่อให้ผู้รับบริการให้การยอมรับผลงานด้านพระพุทธศาสนาและศิลปวัฒนธรรม รวมทั้งการส่งเสริมให้มินวัตกรรมด้านพระพุทธศาสนาและศิลปวัฒนธรรมและเป็นที่ยอมรับมากขึ้น - พัฒนาการบริการวิชาการแก่สังคมให้มีคุณภาพ เพื่อให้ผู้รับบริการวิชาการได้รับการบริการอย่างมีประสิทธิภาพ โดยที่ชุมชนและสังคมได้รับการบริการด้านวิชาการแก่สังคม ในช่องทางที่หลากหลาย มีความรู้ความเข้าใจด้านพระพุทธศาสนาตามหลักวิชาการอย่างถูกต้อง และสามารถนำความรู้ไปถ่ายทอดได้อย่างถูกต้อง - พัฒนาการทะนุบำรุงศิลปะและวัฒนธรรมให้มีคุณภาพ โดยมีเป้าหมายเป็นศูนย์กลางการแลกเปลี่ยนเรียนรู้ด้านทะนุบำรุงศิลปะและวัฒนธรรมอย่างมีประสิทธิภาพ ผู้รับบริการสามารถถ่ายทอดองค์ความรู้ด้านการทะนุบำรุงศิลปะและวัฒนธรรมได้อย่างถูกต้อง ตระหนักและเห็นคุณค่าของการทะนุบำรุงศิลปะและวัฒนธรรม - พัฒนาการบริหารจัดการให้มีคุณภาพ โดยมีเป้าหมายเพื่อให้เป็นองค์กรที่บริหารจัดการด้วยหลักธรรมาภิบาล เสริมสร้างและพัฒนาบุคลากรให้มีทักษะ ประสิทธิภาพ บุคลากรมีจิตสำนึกรักองค์กร บุคลากรมีขวัญกำลังใจในการปฏิบัติงาน <p>๑.๕ สำนักส่งเสริมพระพุทธศาสนาและบริการสังคม มอบหมายให้ส่วนงานในกำกับทั้ง ๔ ส่วนงาน ดำเนินการ ดังนี้ :-</p> <ul style="list-style-type: none"> ๑) แต่งตั้งคณะกรรมการหรือคณะทำงานการควบคุมภายในประจำส่วนงาน ๒) มีขั้นตอนการปฏิบัติงาน (Work flow) สอดคล้องกับภาระงานของส่วนงานครบทุกกลุ่มงาน

<p>(๓) องค์ประกอบของการควบคุมภายใน</p>	<p>(๔) ผลการประเมิน / ข้อสรุป</p>
	<p>๓) มีระบบการควบคุมภายในตามหลักเกณฑ์กระทรวงการคลังว่าด้วยมาตรฐานและหลักเกณฑ์ปฏิบัติการควบคุมภายในสำหรับหน่วยงานของรัฐ พ.ศ. ๒๕๖๑ ครอบคลุม ๕ องค์ประกอบ คือ สภาพแวดล้อมของการควบคุมการประเมินความเสี่ยง การกำหนดกิจกรรมการควบคุม สารสนเทศและการสื่อสาร และการติดตามผลและมีการดำเนินการครบทุกองค์ประกอบ</p> <p>๔) มีการติดตาม การประเมินผลและการรายงานผลการควบคุมภายในต่อผู้บริหารไม่น้อยกว่า ๒ ครั้งในรอบปีที่ประเมิน</p> <p>๕) มีการนำผลการประเมินการควบคุมภายในไปปรับปรุงการควบคุมภายในในรอบปีงบประมาณถัดไป</p> <p>นอกจากนี้ สำนักฯ ได้แต่งตั้งคณะกรรมการบริหารความเสี่ยงและควบคุมภายใน ระดับสำนักฯ อีก ๑ คณะ เพื่อกำกับดูแลให้มีการพัฒนาหรือปรับปรุงการควบคุมภายใน และบริหารความเสี่ยงในภาพรวมของสำนักฯ อีกด้วย</p>
<p>๒. การประเมินความเสี่ยง</p> <p>๒.๑ ส่วนงานระบุวัตถุประสงค์การควบคุมภายในของการปฏิบัติงานให้สอดคล้องกับวัตถุประสงค์ขององค์กรไว้อย่างชัดเจนและเพียงพอที่จะสามารถระบุและประเมินความเสี่ยงที่เกี่ยวข้องกับวัตถุประสงค์</p> <p>๒.๒ ส่วนงานระบุความเสี่ยงที่มีผลต่อการบรรลุวัตถุประสงค์ของการควบคุมภายในอย่างครอบคลุมทั้งส่วนงานและวิเคราะห์ความเสี่ยง เพื่อกำหนดวิธีการจัดการความเสี่ยงนั้น</p>	<p>๒.๑ ตามที่มหาวิทยาลัยมหาจุฬาลงกรณราชวิทยาลัย มีนโยบายในการจัดวางระบบการควบคุมภายใน การตรวจสอบการบริหารความเสี่ยง การประเมินและการรายงานผลการควบคุมภายในทั้งองค์กรเพื่อเพิ่มประสิทธิภาพในการปฏิบัติงาน โดยให้ถือปฏิบัติตามหลักเกณฑ์กระทรวงการคลังว่าด้วยมาตรฐานและหลักเกณฑ์ปฏิบัติการควบคุมภายในสำหรับหน่วยงานของรัฐ พ.ศ. ๒๕๖๑ ดังนั้น สำนักส่งเสริมพระพุทธศาสนาและบริการสังคม จึงต้องดำเนินการให้มีการควบคุมภายในเพื่อให้ผู้บริหารที่กำกับส่วนงาน ผู้ปฏิบัติงาน รวมทั้งผู้มีส่วนเกี่ยวข้องเกิดความมั่นใจอย่างสมเหตุสมผลว่าการดำเนินงานของแต่ละส่วนงานจะบรรลุวัตถุประสงค์ตามที่กำหนดได้อย่างมีประสิทธิภาพประหยัดและช่วยป้องกันหรือลดความเสี่ยงจากการผิดพลาดความเสียหาย ความสิ้นเปลือง ความสูญเปล่าของการใช้ทรัพย์สินหรือการกระทำอันเป็นการทุจริต</p> <p>๒.๒ ตามที่ มหาวิทยาลัยมหาจุฬาลงกรณราชวิทยาลัย ได้กำหนดให้มีการนำระบบการบริหารความเสี่ยงและการควบคุมภายใน มาใช้ในกระบวนการบริหารจัดการ เพื่อให้สถาบัน สำนัก ศูนย์ วิทยาลัย และมหาวิทยาลัย บรรลุผลสัมฤทธิ์ตามแผนยุทธศาสตร์และแนวทางในการบริหารงานตามเป้าหมายที่กำหนดไว้อย่างมีคุณภาพและประสิทธิภาพนั้น ดังนั้น สำนักส่งเสริมพระพุทธศาสนาและบริการสังคม จึง</p>

<p>(๓) องค์ประกอบของการควบคุมภายใน</p>	<p>(๔) ผลการประเมิน / ข้อเสนอ</p>
<p>๒.๓ ส่วนงานพิจารณาโอกาสที่อาจเกิดการทุจริตเพื่อประกอบการประเมินความเสี่ยงที่ส่งผลต่อการบรรลุวัตถุประสงค์</p> <p>๒.๔ ส่วนงานระบุและประเมินการเปลี่ยนแปลงที่อาจมีผลกระทบต่อระบบการควบคุมภายใน</p>	<p>จัดทำแผนบริหารความเสี่ยงและการควบคุมภายใน ประจำปีงบประมาณ พ.ศ. ๒๕๖๕ ครั้งที่ ๒ ในระยะรอบ ๖ เดือนหลัง (เมษายน ๒๕๖๕ – กันยายน ๒๕๖๕) ประจำปีงบประมาณ พ.ศ. ๒๕๖๕ เรียบร้อยแล้ว โดยพบว่ามีปัจจัยความเสี่ยงจำนวน ๓ ด้าน ๕ ปัจจัย ดังนี้</p> <ol style="list-style-type: none"> ๑. ด้านกลยุทธ์ (Strategic Risk : S) จำนวน ๒ ปัจจัย ๒. ด้านการปฏิบัติงาน (Operational Risk : O) จำนวน ๒ ปัจจัย ๓. ด้านการเงิน (Financial Risk : F) จำนวน ๑ ปัจจัย <p>รายละเอียดดังต่อไปนี้</p> <p>๑. ความเสี่ยงด้านกลยุทธ์ (Strategic Risk) มี ๒ ปัจจัย คือ</p> <ol style="list-style-type: none"> ๑) ขาดกระบวนการติดตามการดำเนินงานตามพันธกิจด้านการบริการวิชาการแก่สังคม ให้เป็นไปตามเป้าหมายที่กำหนด ๒) การพัฒนาระบบสต็อกวัตถุดิบการจัดทำอาหาร ภายภักตอาหารยังไม่มีประสิทธิภาพ <p>๒. ความเสี่ยงด้านการปฏิบัติงาน (Operational Risk) มี ๒ ปัจจัย คือ</p> <ol style="list-style-type: none"> ๑) บุคลากรขาดการพัฒนาศักยภาพและทักษะความชำนาญ เชี่ยวชาญในตำแหน่ง ๒) อาจารย์ขาดความรู้การใช้งานโปรแกรมเพื่อประยุกต์เข้ากับการสอนพระอภิธรรม <p>๓. ความเสี่ยงด้านการเงิน (Financial Risk) มี ๑ ปัจจัย คือ ขาดการสนับสนุนงบประมาณการจัดกิจกรรมตามโครงการจากภาครัฐและเอกชน</p> <p>๒.๓-๒.๔ สำนักส่งเสริมพระพุทธศาสนาและบริการสังคมให้ความสำคัญในการบริหารความเสี่ยงเป็นอย่างมาก โดยมุ่งเน้นให้ผู้บริหารและบุคลากรทั้งองค์กรมีส่วนร่วมในการคิด วิเคราะห์ และคาดการณ์ถึงเหตุการณ์หรือความเสี่ยงที่อาจเกิดขึ้น ตลอดจนค้นหาแนวทางบริหารจัดการความเสี่ยงนั้นให้อยู่ในระดับที่เหมาะสมและยอมรับได้ โดยมีการแต่งตั้งคณะกรรมการบริหารความเสี่ยงระดับสำนักฯ มีหน้าที่พิจารณาและกำหนดความเสี่ยงด้านต่าง ๆ ตามข้อเสนอแนะของกรรมการบริหารประจำสำนักส่งเสริมฯ และนโยบายของมหาวิทยาลัย มีกระบวนการดำเนินงาน ดังนี้</p> <ol style="list-style-type: none"> ๑) วิเคราะห์ และวางระบบบริหารความเสี่ยงด้านต่าง ๆ ตามยุทธศาสตร์ พันธกิจ และแผนปฏิบัติการของสำนักฯ ๒) สร้างความรู้ ความเข้าใจแก่บุคลากรทุกระดับ เพื่อ

<p>(๓) องค์ประกอบของการควบคุมภายใน</p>	<p>(๔) ผลการประเมิน / ข้อเสนอ</p>
	<p>วิเคราะห์ปัจจัยที่ส่งผลกระทบต่อการบริหารความเสี่ยงในการบริหารงาน จัดลำดับความสำคัญของปัจจัยเสี่ยง ดำเนินการตามแผนบริหารความเสี่ยง</p> <p>๓) ประเมินผลองค์ประกอบของการบริหารความเสี่ยง และการควบคุมภายใน ผลกระทบในด้านต่าง ๆ ที่อาจเกิดขึ้น พร้อมทั้งกำหนดมาตรการเพื่อการแก้ไข/ลด/ป้องกัน ความเสี่ยงที่อาจเกิดขึ้น ให้ข้อเสนอแนะ ทบทวน และประเมินผลตามมาตรการให้เหมาะสมยิ่งขึ้น</p> <p>๔) รายงานผลต่อผู้บริหารสำนักฯ และมหาวิทยาลัย เพื่อทราบความเสี่ยง การควบคุม และผลที่จะเกิดขึ้น เพื่อป้องกันและแก้ไขต่อไป</p> <p>๕) ติดตามผลการดำเนินงานการจัดการความเสี่ยงรายไตรมาส รายงานผลต่อผู้บริหารสำนักส่งเสริมพระพุทธศาสนา และบริการสังคม และมหาวิทยาลัย</p>
<p>๓. กิจกรรมการควบคุม</p> <p>๓.๑ ส่วนงานระบุและพัฒนากิจกรรมการควบคุม เพื่อลดความเสี่ยงในการบรรลุวัตถุประสงค์ให้อยู่ในระดับที่ยอมรับได้</p> <p>๓.๒ ส่วนงานระบุและพัฒนากิจกรรมการควบคุมทั่วไปด้านเทคโนโลยี เพื่อสนับสนุนการบรรลุวัตถุประสงค์</p> <p>๓.๓ ส่วนงานจัดให้มีกิจกรรมการควบคุม โดยกำหนดไว้ในนโยบาย ประกอบด้วยผลสำเร็จที่คาดหวังและขั้นตอนการปฏิบัติงาน เพื่อนำนโยบายไปสู่การปฏิบัติจริง</p>	<p>สำนักส่งเสริมพระพุทธศาสนาและบริการสังคมกำหนดมาตรการและพัฒนากิจกรรมการควบคุม เพื่อลดความเสี่ยงในการบรรลุวัตถุประสงค์ให้อยู่ในระดับที่ยอมรับได้ โดยมีมาตรการที่กำหนดไว้เป็นลายลักษณ์อักษรและครอบคลุมกระบวนการปฏิบัติงานต่าง ๆ อย่างเหมาะสมให้สามารถป้องกันการทุจริตในการปฏิบัติงานได้ เช่น มีการกำหนดนโยบายและระเบียบ มาตรการการปฏิบัติงาน รวมทั้งการกำหนดขอบเขต อำนาจหน้าที่ และลำดับชั้นอำนาจอนุมัติของผู้บริหารไว้อย่างชัดเจน</p> <p>ในภาพรวมมีการจัดกิจกรรมควบคุมที่เหมาะสม เกิดผลสำเร็จตามวัตถุประสงค์ที่กำหนดไว้ และสอดคล้องกับกระบวนการบริหารความเสี่ยง โดยสำนักฯ กำหนดให้จัดกิจกรรมควบคุมไว้เป็นส่วนหนึ่งของการปฏิบัติงานตามหน้าที่ และมีการกำกับดูแลอย่างมีประสิทธิภาพ</p>
<p>๔. สารสนเทศและการสื่อสาร</p> <p>๔.๑ ส่วนงานมีการจัดทำหรือจัดหาและใช้สารสนเทศที่เกี่ยวข้องและมีคุณภาพเพื่อสนับสนุนให้มีการปฏิบัติตามการควบคุมภายในที่กำหนด</p> <p>๔.๒ ส่วนงานมีการสื่อสารภายในเกี่ยวกับสารสนเทศ รวมถึงวัตถุประสงค์และความรับผิดชอบที่มีต่อการควบคุมภายในซึ่งมีความจำเป็นในการสนับสนุนให้มีการปฏิบัติตามการควบคุมภายในที่กำหนด</p> <p>๔.๓ ส่วนงานมีการสื่อสารกับบุคคลภายนอกเกี่ยวกับเรื่องที่มีผลกระทบต่อปฏิบัติตามการควบคุมภายในที่กำหนด</p>	<p>สำนักส่งเสริมพระพุทธศาสนาและบริการสังคม มีการแต่งตั้งคณะกรรมการบริหารความเสี่ยงประจำสำนักฯ ประกอบไปด้วยผู้อำนวยการสำนักฯ เป็นประธาน มีผู้อำนวยการส่วนงานในกำกับเป็นคณะกรรมการ มีรองผู้อำนวยการสำนักฯ เป็นกรรมการและเลขานุการ คณะกรรมการในชุดนี้มีหน้าที่พิจารณาความเสี่ยงตามความรับผิดชอบในหน้าที่ของตนเอง พร้อมทั้งเป็นผู้สื่อสารไปยังหน่วยงานที่ละท่านดูแลในแต่ละหน่วยงานที่สังกัด</p> <p>ทั้งนี้ สำนักฯ ยังมีการใช้เทคโนโลยีสารสนเทศเพื่อการ</p>

(๓) องค์ประกอบของการควบคุมภายใน	(๔) ผลการประเมิน / ข้อเสนอ
	<p>บริหารงาน เช่น ระบบติดตามผลการดำเนินงานตามพันธกิจด้านการบริการวิชาการแก่สังคม ระบบติดตามผลการดำเนินงานตามพันธกิจด้านทำนุบำรุงศิลปวัฒนธรรม เพื่อสนับสนุนด้านการประกันคุณภาพการศึกษา ระดับสถาบัน ระบบรับบริจาคผ่าน E-Donation เพื่อสนับสนุนด้านการรับบริจาค เป็นต้น</p> <p>อย่างไรก็ตาม สำนักส่งเสริมพระพุทธศาสนาและบริการสังคม อาจจำเป็นต้องปรับบางส่วน อาทิ การจัดทำ ตลอดจนพัฒนาและปรับปรุงระบบสารสนเทศการรายงานผลการดำเนินงานและติดตามผลการปฏิบัติงาน ให้ผู้บริหาร หรือเจ้าหน้าที่ที่เกี่ยวข้องสามารถเข้าถึงข้อมูลได้อย่างเหมาะสม และมีประสิทธิภาพ</p>
<p>๕. กิจกรรมการติดตามผล</p> <p>๕.๑ ส่วนงานระบุ พัฒนา และดำเนินการประเมินผลระหว่างการทำงาน และหรือการประเมินผลเป็นรายครั้งตามที่กำหนด เพื่อให้เกิดความมั่นใจว่าได้มีการปฏิบัติตามองค์ประกอบของการควบคุมภายใน</p> <p>๕.๒ ส่วนงานประเมินผลและสื่อสารข้อบกพร่องหรือจุดอ่อนของการควบคุมภายในอย่างทันเวลาต่อฝ่ายบริหารและผู้กำกับดูแล เพื่อให้ผู้รับผิดชอบสามารถสั่งการแก้ไขได้อย่างเหมาะสม</p>	<p>สำนักส่งเสริมพระพุทธศาสนาและบริการสังคมมีระบบติดตาม ประเมินผล และรายงานผลการปฏิบัติงานด้วยระบบ PDCA โดยสามารถติดตามผลการปฏิบัติงานเปรียบเทียบกับแผนการดำเนินงาน และรายงานเป็นลายลักษณ์อักษรอย่างต่อเนื่อง เช่น</p> <ul style="list-style-type: none"> - รายงานผลการดำเนินงานรอบไตรมาส - รายงานผลการดำเนินงานประจำปีงบประมาณ - รายงานผลการประเมินการควบคุมภายใน - รายงานผลการประเมินการบริหารความเสี่ยง - รายงานการประเมินตนเอง (SAR) <p>กรณีการดำเนินงานไม่เป็นไปตามแผน จะนำเรื่องดังกล่าวเข้าที่ประชุมประจำเดือนของส่วนงานเพื่อหาแนวทางแก้ไขหรือปรับแผนการดำเนินงานต่อไป</p>

ผลการประเมินโดยรวม

สำนักส่งเสริมพระพุทธศาสนาและบริการสังคม ดำเนินการควบคุมภายในครบ ๕ องค์ประกอบของระบบการควบคุมภายใน ประกอบด้วย ด้านสภาพแวดล้อมการควบคุม การประเมินความเสี่ยง กิจกรรมการควบคุม สารสนเทศ และการสื่อสาร รวมถึงการติดตามประเมินผลที่เหมาะสม และเพียงพอต่อการบรรลุวัตถุประสงค์การดำเนินงาน ได้อย่างมีประสิทธิภาพและประสิทธิผล

ลายมือชื่อ.....


(พระสุธีวีรบัณฑิต, รศ.ดร.)

ตำแหน่ง ผู้อำนวยการส่วนงานสำนักส่งเสริมพระพุทธศาสนาและบริการสังคม

วันที่ ๓๐ เดือน กันยายน พ.ศ. ๒๕๖๕

คำอธิบายแบบรายงานการประเมินองค์ประกอบของการควบคุมภายใน (แบบ ปค.มจร.๔)

(๑) ระบุชื่อส่วนงานที่ประเมินองค์ประกอบของการควบคุมภายในระดับส่วนงาน (หมายถึง วิทยาเขต วิทยาลัย คณะ สถาบัน สำนัก ศูนย์ วิทยาลัย หรือหน่วยงานที่มีฐานะเทียบเท่า และส่วนงานระดับกองหรือเทียบเท่า กอง)

(๒) ระบุวันเดือนปีล้นรอบระยะเวลาการดำเนินงานประจำปีที่ประเมินองค์ประกอบของการควบคุมภายใน (รอบ ๖ เดือน คือ วันที่ ๓๑ มีนาคม และรอบ ๑๒ เดือน คือ วันที่ ๓๐ กันยายน ของปีที่ประเมิน)

(๓) ระบุองค์ประกอบของการควบคุมภายในซึ่งมี ๕ องค์ประกอบหลัก ๑๗ หลักการย่อย

(๔) ระบุผลการประเมินแต่ละองค์ประกอบของการควบคุมภายใน พร้อมทั้งความเสี่ยงสำคัญหรือจุดที่ควรปรับปรุงที่ยังมีอยู่ในแต่ละองค์ประกอบ

(๕) ประมวลสรุปภาพรวมของผลการประเมินองค์ประกอบของการควบคุมภายในทั้ง ๕ องค์ประกอบ

(๖) ลงลายมือชื่อหัวหน้าส่วนงาน

(๗) ระบุตำแหน่งหัวหน้าส่วนงาน (หมายถึง รองอธิการบดีวิทยาเขต / คณบดี / ผู้อำนวยการวิทยาลัย คณะ สถาบัน สำนัก ศูนย์หรือหน่วยงานที่มีฐานะเทียบเท่า / ผู้อำนวยการส่วนงานระดับกองหรือเทียบเท่ากอง)

(๘) ระบุวันเดือนปีที่รายงาน (รอบ ๖ เดือน คือ ภายใน ๓๐ เมษายน และรอบ ๑๒ เดือน คือ ภายใน ๓๑ ตุลาคม ของปีที่ประเมิน)



แบบ ปค. มจร. ๕

รายงานการประเมินผลการควบคุมภายใน
ส่วนงาน สำนักส่งเสริมพระพุทธศาสนาและบริการสังคม
สำหรับระยะเวลาดำเนินงาน ตั้งแต่วันที่ ๑ เมษายน พ.ศ. ๒๕๖๕ ถึงสิ้นสุดวันที่ ๓๐ กันยายน พ.ศ. ๒๕๖๕

(๓) ภารกิจ	(๔) ความเสี่ยงสำคัญ	(๕) การควบคุมภายใน ที่มีอยู่	(๖) การประเมินผล การควบคุมภายใน	(๗) ความเสี่ยง ที่ยังมีอยู่	(๘) การปรับปรุง การควบคุมภายใน	(๙) ส่วนงาน/ บุคลากร ที่ได้รับผิดชอบ	(๑๐) กำหนดเวลา แล้วเสร็จ
ก. ภารกิจตามกฎหมายที่ จัดตั้งส่วนงาน สำนักส่งเสริม พระพุทธศาสนาและบริการ สังคมมีภารกิจเกี่ยวกับงาน ประชาสัมพันธ์และเผยแพร่ของ มหาวิทยาลัย งานธรรมนิเทศ งานจัดการเรียนการสอน อภิธรรม งานจัดการเรียนการ สอนพุทธศาสนาและบริการ ฝึกอบรมคุณธรรมแก่เด็กและ เยาวชน มีส่วนในกำกับ ๔ ส่วนงาน ประกอบด้วย ๑) ส่วนงานบริหาร ๒) ส่วน ธรรมนิเทศ ๓) อภิธรรมโชติ							

(๓) ภารกิจ	(๔) ความเสี่ยงสำคัญ	(๕) การควบคุมภายใน ที่มีอยู่	(๖) การประเมินผล การควบคุมภายใน	(๗) ความเสี่ยง ที่ยังมีอยู่	(๘) การปรับปรุง การควบคุมภายใน	(๙) ส่วนงาน/ บุคลากร ที่รับผิดชอบ	(๑๐) กำหนดเวลา แล้วเสร็จ
<p>กะวิทยาลัย ๔) โรงเรียนพุทธศาสนาวันอาทิตย์</p> <p>ส่วนงานบริหาร ภารกิจ มีอำนาจหน้าที่และความรับผิดชอบเกี่ยวกับงานบริหารงานนโยบายและแผนพัฒนางานบุคลากร งานงบประมาณ งานทะเบียนและสารสนเทศของสำนัก งานประชาสัมพันธ์ และเผยแพร่ของมหาวิทยาลัย และปฏิบัติงานอื่นตามที่ได้รับมอบหมาย</p> <p>วัตถุประสงค์ เพื่อให้การปฏิบัติงานด้านธุรการ การประสานงานด้านการเงิน พัสดุ นโยบายและแผนพัฒนา งานบุคลากร งานงบประมาณ งานทะเบียนและสารสนเทศของสำนัก รวมทั้งงานด้านการประชาสัมพันธ์ และเผยแพร่พุทธศาสนาตามพันธกิจของมหาวิทยาลัย</p>	<p>๑. ขาดกระบวนการติดตามการดำเนินงานตามพันธกิจด้านการบริการวิชาการแก่สังคม ให้เป็นไปตามเป้าหมายที่กำหนด</p>	<ul style="list-style-type: none"> - จัดทำแผนยุทธศาสตร์ด้านการบริการวิชาการแก่สังคม - จัดทำระบบการติดตามโครงการ/กิจกรรมด้านการบริการวิชาการแก่สังคม - แต่งตั้งคณะทำงานประสานงานข้อมูลด้านการบริการวิชาการแก่สังคม ทั้งส่วนกลางและส่วนภูมิภาค - จัดทำฐานข้อมูลโครงการ/กิจกรรมด้านการบริการวิชาการแก่สังคม 	<ul style="list-style-type: none"> - ประเมินผลแผนยุทธศาสตร์ด้านการบริการวิชาการแก่สังคม - ประเมินประสิทธิผลการใช้ระบบการติดตามงานด้านการบริการวิชาการแก่สังคม ว่าสอดคล้องกับองค์ประกอบประกันคุณภาพการศึกษาภายในระดับสถาบันหรือไม่? - ประเมินผลสัมฤทธิ์ของคณะทำงานติดตามงานด้านการบริการวิชาการแก่สังคม - ตรวจสอบข้อมูลโครงการ/กิจกรรมด้านการบริการวิชาการแก่สังคม 	<ul style="list-style-type: none"> - ที่ผ่านมายังไม่มี การประเมินแผนฯ เพื่อการพัฒนาและปรับปรุงแผน จึงไม่ทันต่อสถานการณ์ที่เปลี่ยนแปลงไปอย่างรวดเร็ว เช่น สถานการณ์การระบาดของเชื้อไวรัสโควิด-19 เป็นต้น - มหาวิทยาลัยมีส่วนงานที่รับผิดชอบด้านการบริการวิชาการแก่สังคมหลายส่วนงาน ทั้งส่วนกลางและส่วนภูมิภาค ทำให้การประสานงานต้องใช้ระยะเวลานาน 	<ul style="list-style-type: none"> - เร่งรัดให้มีการดำเนินการตามแผนบริการวิชาการแก่สังคม รวมทั้งประเมินแผน - พัฒนาระบบการติดตามงานด้านการบริการวิชาการแก่สังคม ให้สอดคล้องกับองค์ประกอบการศึกษาภายในระดับสถาบัน - กำชับคณะทำงานให้ประชุมติดตามงานด้านการบริการวิชาการแก่สังคม โดยจัดทำปฏิทินการประชุม - เร่งจัดทำและรวบรวมข้อมูลโครงการ/กิจกรรมด้านการบริการวิชาการแก่สังคม 	<p>ผู้อำนวยการส่วนงานบริหาร</p>	<p>๓๐ กย. ๖๕</p>

(๓) ภารกิจ	(๔) ความเสี่ยงสำคัญ	(๕) การควบคุมภายใน ที่มีอยู่	(๖) การประเมินผล การควบคุมภายใน	(๗) ความเสี่ยง ที่ยังมีอยู่	(๘) การปรับปรุง การควบคุมภายใน	(๙) ส่วนงาน/ บุคลากร ที่รับผิดชอบ	(๑๐) กำหนดเวลา แล้วเสร็จ
ผ่านทางสถานีโทรทัศน์ วิทยุกระจายเสียงหรือสื่อ อื่น ๆ ดำเนินไปด้วยความ เรียบร้อยอย่างมีประสิทธิภาพ	๒. บุคลากรขาดการ พัฒนาศักยภาพและทักษะ ความชำนาญ เชี่ยวชาญ	<ul style="list-style-type: none"> - จัดทำแผนพัฒนา บุคลากรเพื่อขึ้นสู่ตำแหน่งที่ สูงขึ้น - อบรมเพิ่มทักษะการ ปฏิบัติงานเสริมความรู้ บุคลากรตามแผนพัฒนา บุคลากร 	<ul style="list-style-type: none"> - ประเมินผลแผนพัฒนา บุคลากร - ประเมินผลสัมฤทธิ์ของ การปฏิบัติงานของบุคลากร ที่ผ่านการอบรม 	<ul style="list-style-type: none"> - มีบุคลากรที่ต้อง พัฒนาตามตำแหน่ง หลายตำแหน่ง จึงต้องจัดลำดับ ความสำคัญของงาน ที่จะพัฒนาบุคลากร ในด้านที่สำคัญ ๆ ก่อน 	<ul style="list-style-type: none"> - นำเสนอต่อผู้บริหาร - สนับสนุนส่งเสริมให้ บุคลากรที่ผ่านการ อบรมมาก่อนช่วยสอน งานให้กับผู้ที่ยังไม่ได้ เข้าอบรม - จัดอบรมในรูปแบบ online แทนรูปแบบ on site เพื่อให้บุคลากร สามารถเข้าอบรมได้ พร้อมกัน 		

(๓) ภารกิจ	(๔) ความเสี่ยงสำคัญ	(๕) การควบคุมภายใน ที่มีอยู่	(๖) การประเมินผล การควบคุมภายใน	(๗) ความเสี่ยง ที่ยังมีอยู่	(๘) การปรับปรุง การควบคุมภายใน	(๙) ส่วนงาน/ บุคลากร ที่ได้รับผิดชอบ	(๑๐) กำหนดเวลา แล้วเสร็จ
<p>ส่วนธรรมนิเทศ ภารกิจ มีอำนาจหน้าที่และความรับผิดชอบเกี่ยวกับงานบริการรับบริจาคบำรุงมหาวิทยาลัย งานพัฒนาศาสนาแคมป์สนงานมหาจุฬาอาศรม งานบริการฝึกอบรม และปฏิบัติงานอื่นตามที่ได้รับมอบหมาย</p> <p>วัตถุประสงค์ เพื่อให้การปฏิบัติงานด้านธุรการ ประสานงานด้านการเงิน พัสดุ งานทะเบียน และสารสนเทศของส่วนงานงานประสานกับมูลนิธิหน่วยงานที่เกี่ยวข้องเพื่อรับบริจาคทรัพย์สินบำรุงมหาวิทยาลัย งานประสานจัดกิจกรรมการเผยแพร่ อำนวยความสะดวก งานประสานงานสถานที่จัดอบรมสัมมนาและประชุมเกี่ยวกับ</p>	<p>๑. ระบบสต็อกวัตถุดิบการจัดทำอาหารถวายภัตตาหารยังไม่เป็นระบบ</p>	<p>- พัฒนาระบบสต็อกให้ได้มาตรฐานสากล</p> <p>- ติดตามประเมินการปฏิบัติงานบุคลากรผู้ดูแลระบบสต็อกวัตถุดิบให้ชัดเจนมากขึ้น</p>	<p>- ตรวจสอบงานสต็อกวัตถุดิบทุกสัปดาห์</p> <p>- รายงานต่อผู้บริหาร</p>	<p>- เจ้าหน้าที่ที่ดูแลสต็อกปฏิบัติค่อนข้างลำบากเนื่องจากมีผู้มีจิตศรัทธาบริจาควัตถุดิบมาไม่น้อยเหนือจากที่ทางโรงครัวจัดซื้อเอง ซึ่งบางครั้งวัตถุดิบที่บริจาคไม่มีคุณภาพและหมดอายุ</p>	<p>- เจ้าหน้าที่ต้องชี้แจงกับผู้บริจาควัตถุดิบให้เข้าใจอย่างสุภาพ</p>	<p>ผู้อำนวยการส่วนธรรมนิเทศ</p>	<p>๓๐ กย. ๖๕</p>

(๓) ภารกิจ	(๔) ความเสี่ยงสำคัญ	(๕) การควบคุมภายใน ที่มีอยู่	(๖) การประเมินผล การควบคุมภายใน	(๗) ความเสี่ยง ที่ยังมีอยู่	(๘) การปรับปรุง การควบคุมภายใน	(๙) ส่วนงาน/ บุคลากร ที่รับผิดชอบ	(๑๐) กำหนดเวลา แล้วเสร็จ
การบริการสังคม การปฏิบัติ วิปัสสนากรรมฐาน ดำเนินไป ด้วยความเรียบร้อยอย่างมี ประสิทธิภาพ							
อธิธรรมโชติกะวิทยาลัย ภารกิจ มีอำนาจหน้าที่และความ รับผิดชอบเกี่ยวกับงานบริหาร งานจัดการหลักสูตรและการ สอนอธิธรรม และปฏิบัติงาน อื่นตามที่ได้รับมอบหมาย วัตถุประสงค์ เพื่อให้การปฏิบัติงานด้าน ธุรการ ประสานงานด้าน การเงิน พัสดุ นโยบายและ แผนพัฒนา งานบุคลากร งาน งบประมาณ งานทะเบียนและ	๑. อาจารย์ขาดความรู้ การใช้งานโปรแกรมเพื่อ ประยุกต์เข้ากับการสอน พระอธิธรรม	- จัดอบรมให้ความรู้เรื่อง ระบบโปรแกรมการสอน ออนไลน์	- ประเมินศักยภาพการใช้ โปรแกรมของอาจารย์ผู้เข้า รับการอบรม - ประเมินความพึงพอใจ ของนักศึกษาที่อาจารย์สอน	- อาจารย์สอน อธิธรรมส่วนมากมี อายุมากทำให้การ ใช้อุปกรณ์ หรือ โปรแกรมสมัยใหม่ ยากลำบาก	- จัดอบรมอาจารย์ ให้บ่อยมากขึ้น	ผู้อำนวยการ อธิธรรมโชติกะ วิทยาลัย	๓๐ กย. ๖๕

(๓) ภารกิจ	(๔) ความเสี่ยงสำคัญ	(๕) การควบคุมภายใน ที่มีอยู่	(๖) การประเมินผล การควบคุมภายใน	(๗) ความเสี่ยง ที่ยังมีอยู่	(๘) การปรับปรุง การควบคุมภายใน	(๙) ส่วนงาน/ บุคลากร ที่รับผิดชอบ	(๑๐) กำหนดเวลา แล้วเสร็จ
<p>สารสนเทศของส่วนงาน งานวางแผนด้านการจัดการศึกษาระดับประกาศนียบัตร ระดับอาชีวศึกษา การให้บริการวิชาการด้านอาชีวศึกษา รวมทั้งการจัดทำ การพัฒนาหลักสูตรพระภิกษุธรรม ดำเนินไปด้วยความเรียบร้อยอย่างมีประสิทธิภาพ</p>							
<p>โรงเรียนพุทธศาสนาวินอาทิตย ภารกิจ มีอำนาจหน้าที่และความรับผิดชอบเกี่ยวกับงานบริหารวิชาการ จัดการเรียนการสอนพระพุทธรักษาแก่เยาวชนและกิจกรรมบริการวิชาการอื่น และปฏิบัติงานอื่นตามที่ได้รับมอบหมาย</p> <p>วัตถุประสงค์ เพื่อให้การปฏิบัติงานด้านธุรการ ประสานงานด้านการเงิน พัสดุ นโยบายและ</p>	<p>๑. ขาดการสนับสนุนงบประมาณการจัดกิจกรรมตามโครงการ จากภาครัฐและเอกชน</p>	<ul style="list-style-type: none"> - ประชาสัมพันธ์โครงการตามช่องทางสื่อต่าง ๆ ให้ทราบถึงการดำเนินโครงการของหน่วยงานให้หน่วยงานภาครัฐและเอกชนรับทราบ - ขอรับการสนับสนุนการองค์กรภาครัฐและเอกชนและบุคคลทั่วไป - สร้างแรงจูงใจให้เห็นถึงประโยชน์ในการดำเนินตามโครงการทางด้านวิชาการและทำนุบำรุงศิลปและวัฒนธรรม 	<ul style="list-style-type: none"> - ประเมินแผนปฏิบัติการประจำปี ด้านงบประมาณการดำเนินการได้ตามที่วางแผนไว้หรือไม่ 	<ul style="list-style-type: none"> - เครือข่ายช่องทาง การประชาสัมพันธ์ทางสื่ออย่างน้อย 	<ul style="list-style-type: none"> - เพิ่มเครือข่ายช่องทาง การประชาสัมพันธ์ทางสื่อให้มากขึ้น 	<p>ผู้อำนวยการโรงเรียนพุทธศาสนาวินอาทิตย</p>	<p>๓๐ กย. ๖๕</p>

(๓) ภารกิจ	(๔) ความเสี่ยงสำคัญ	(๕) การควบคุมภายใน ที่มีอยู่	(๖) การประเมินผล การควบคุมภายใน	(๗) ความเสี่ยง ที่ยังมีอยู่	(๘) การปรับปรุง การควบคุมภายใน	(๙) ส่วนงาน/ บุคลากร ที่รับผิดชอบ	(๑๐) กำหนดเวลา แล้วเสร็จ
แผนพัฒนา งานบุคลากร งาน งบประมาณ งานทะเบียนและ สารสนเทศของส่วนงาน งาน วางแผน พัฒนาหลักสูตร จัดการเรียนการสอนและ กิจกรรมบริการวิชาการแก่ เยาวชน กิจกรรมเสริม หลักสูตรให้สอดคล้องกับ ส ถาน ก า ร ณ์ ท าง พระพุทธศาสนาและสังคม วิเคราะห์ ประเมินผลการ ดำเนินงาน ดำเนินไปด้วย ความเรียบร้อยมีประสิทธิภาพ							
ข. ภารกิจตามแผนปฏิบัติ การประจำปี ๑. ภารกิจ..... วัดสุประสงค์							
ค. ภารกิจอื่นที่ได้รับ มอบหมายพิเศษเพิ่มเติมจาก ข้อ ๑ และ ๒ ๑. ภารกิจ..... วัดสุประสงค์							

(๓) ภารกิจ	(๔) ความเสี่ยงสำคัญ	(๕) การควบคุมภายใน ที่มีอยู่	(๖) การประเมินผล การควบคุมภายใน	(๗) ความเสี่ยง ที่ยังมีอยู่	(๘) การปรับปรุง การควบคุมภายใน	(๙) ส่วนงาน/ บุคลากร ที่ได้รับผิดชอบ	(๑๐) กำหนดเวลา แล้วเสร็จ
.....							

ลายมือชื่อ.....


(พระสุธีวีรบัณฑิต,รศ.ดร.)

ตำแหน่ง ผู้อำนวยการสำนักส่งเสริมพระพุทธศาสนาและบริการสังคม

วันที่ ๓๐ เดือน กันยายน พ.ศ. ๒๕๖๕

คำอธิบายแบบรายงานการประเมินผลการควบคุมภายใน (แบบ ปค.มจร.๕)

- (๑) ระบุชื่อส่วนงานที่ประเมินผลการควบคุมภายในระดับส่วนงาน
(วิทยาเขต วิทยาลัย คณะ สถาบัน สำนัก ศูนย์ วิทยาลัย หรือหน่วยงานที่มีฐานะเทียบเท่า และส่วนงานระดับกองหรือเทียบเท่ากอง)
- (๒) ระบุวันเดือนปีสิ้นสุดรอบระยะเวลาการดำเนินงานประจำปีที่จะประเมินผลการควบคุมภายใน
(รอบ ๖ เดือน คือ วันที่ ๓๑ มีนาคม และรอบ ๑๒ เดือน คือ วันที่ ๓๐ กันยายน ของปีที่ประเมิน)
- (๓) ระบุภารกิจตามกฎหมายที่จัดตั้งส่วนงาน หรือภารกิจตามแผนการดำเนินงาน หรือภารกิจอื่น ๆ ที่สำคัญของหน่วยงานของรัฐ และวัตถุประสงค์ของภารกิจดังกล่าวที่ประเมิน
(ตามภารกิจส่วนงาน ๓ ประเภท ประกอบด้วย (๑) ภารกิจตามกฎหมายที่จัดตั้งส่วนงาน (๒) ภารกิจตามแผนดำเนินการ (๓) ภารกิจอื่น ๆ ที่สำคัญของส่วนงาน)
- (๔) ระบุความเสี่ยงสำคัญของแต่ละภารกิจ
- (๕) ระบุการควบคุมภายในของแต่ละภารกิจ เพื่อลดหรือควบคุมความเสี่ยง เช่น ขั้นตอน วิธีปฏิบัติงาน กฎเกณฑ์
- (๖) ระบุผลการประเมินการควบคุมภายในว่ามีความเพียงพอและปฏิบัติตามอย่างต่อเนื่องหรือไม่โดยอาจระบุในลักษณะต่าง ๆ เช่น มีการกำหนดหรือสั่งการอย่างเป็นทางการ มีการปฏิบัติตามอย่างต่อเนื่อง และช่วยให้งานสำเร็จตามวัตถุประสงค์ และหรือความเสี่ยงที่ลดลงหรือสามารถป้องกันได้ คำนึงกับต้นทุนหรือค่าใช้จ่ายในการควบคุมความเสี่ยงดังกล่าว
- (๗) ระบุความเสี่ยงที่ยังมีอยู่ซึ่งมีผลกระทบต่อการบรรลุวัตถุประสงค์ของแต่ละภารกิจ
- (๘) ระบุการปรับปรุงการควบคุมภายในเพื่อป้องกันหรือลดความเสี่ยงตาม (๗) ในปีงบประมาณหรือปีปฏิทินถัดไป
- (๙) ระบุชื่อหน่วยงานที่รับผิดชอบและกำหนดแล้วเสร็จ (วัน เดือน ปี) ของการปรับปรุงการควบคุมภายในกรณีการจัดทำรายงานในระดับส่วนงาน
(วิทยาเขต วิทยาลัย คณะ สถาบัน สำนัก ศูนย์ วิทยาลัย หรือหน่วยงานที่มีฐานะเทียบเท่า และส่วนงานระดับกองหรือเทียบเท่ากอง)
- (๑๐) ระบุเวลาแล้วเสร็จ
- (๑๑) ลงลายมือชื่อหัวหน้าส่วนงาน
- (๑๒) ระบุตำแหน่งหัวหน้าส่วนงาน
- (๑๓) ระบุวันเดือนปีที่รายงาน
(รอบ ๖ เดือน คือ วันที่ ๓๐ เมษายน และรอบ ๑๒ เดือน คือ วันที่ ๓๑ ตุลาคม ของปีที่ประเมิน)



แบบติดตาม ปค. มจร. ๕

ชื่อส่วนงาน สำนักส่งเสริมพระพุทธศาสนาและบริการสังคม
รายงานการติดตามประเมินผลการควบคุมภายใน
สำหรับระยะเวลาดำเนินงานสิ้นสุดวันที่ ๓๐ กันยายน พ.ศ. ๒๕๖๕

เรียน ผู้อำนวยการสำนักงานตรวจสอบภายใน

(๓) ภารกิจตามกฎหมายที่จัดตั้งหน่วยงาน ของรัฐหรือภารกิจตามแผนการ ดำเนินการ หรือภารกิจอื่นๆ ที่สำคัญของส่วนงาน พร้อมวัตถุประสงค์	(๔) การควบคุมภายใน ที่มีอยู่	(๕) ความเสี่ยง ที่ยังมีอยู่	(๖) การปรับปรุง การควบคุมภายใน	(๗) หน่วยงาน ที่รับผิดชอบ/ กำหนดเสร็จ	(๘) สถานะดำเนินการ	(๙) วิธีการติดตาม และสรุปผลการ ประเมิน/ ข้อคิดเห็น
ก. ภารกิจตามกฎหมายที่จัดตั้งส่วนงาน ๑. ภารกิจ สำนักส่งเสริมพระพุทธศาสนา และบริการสังคมมีภารกิจเกี่ยวกับงาน ประชาสัมพันธ์และเผยแพร่ของมหาวิทยาลัย งาน ธรรมนิเทศ งานจัดการเรียนการสอนกิจกรรม งานจัดการเรียนการสอนพุทธศาสนาและบริการ ฝึกอบรมคุณธรรมแก่เด็กและเยาวชน มีส่วนใน กำกับ ๔ ส่วนงาน ประกอบด้วย ๑) ส่วนงาน บริหาร ๒) ส่วนธรรมนิเทศ ๓) อภิธรรมโชติกะ วิทยาลัย ๔) โรงเรียนพุทธศาสนาวันอาทิตย์						

(๓) ภารกิจตามกฎหมายที่จัดตั้งหน่วยงาน ของรัฐหรือภารกิจตามแผนการ ดำเนินการ หรือภารกิจอื่นๆ ที่สำคัญของส่วนงาน พร้อมวัตถุประสงค์	(๔) การควบคุมภายใน ที่มีอยู่	(๕) ความเสี่ยง ที่ยังมีอยู่	(๖) การปรับปรุง การควบคุมภายใน	(๗) หน่วยงาน ที่รับผิดชอบ/ กำหนดเสร็จ	(๘) สถานะดำเนินการ	(๙) วิธีการติดตาม และสรุปผลการ ประเมิน/ ข้อคิดเห็น
<p>ส่วนงานบริหาร ภารกิจ มีอำนาจหน้าที่และความรับผิดชอบเกี่ยวกับ งานบริหาร งานนโยบายและแผนพัฒนา งาน บุคลากร งานงบประมาณ งานทะเบียนและ สารสนเทศของสำนัก งานประชาสัมพันธ์และ เผยแพร่ของมหาวิทยาลัย และปฏิบัติงานอื่น ตามที่ได้รับมอบหมาย</p> <p>วัตถุประสงค์ เพื่อให้การปฏิบัติงานด้านธุรการ การ ประสานงานด้านการเงิน พัสดุ นโยบายและ แผนพัฒนา งานบุคลากร งานงบประมาณ งาน ทะเบียนและสารสนเทศของสำนัก รวมทั้ง งาน ด้าน การ ประชา สัม พันธ์ และ เผย แผล พระพุทธศาสนาตามพันธกิจของมหาวิทยาลัย ผ่านทางสถานีโทรทัศน์ วิทยุกระจายเสียงหรือ สื่ออื่น ๆ ดำเนินไปด้วยความเรียบร้อยอย่างมี ประสิทธิภาพ</p>	<ul style="list-style-type: none"> - จัด ทำ แขน ยุทธศาสตร์ด้านการ บริการวิชาการแก่ สังคม - จัดทำระบบการ ติดตามโครงการ/ กิจกรรมด้านการ บริการวิชาการแก่ สังคม - แต่งตั้งคณะทำงาน ประสานงานข้อมูล ด้าน การ บริ การ วิชาการแก่สังคม ทั้ง ส่วนกลางและส่วน ภูมิภาค - จัดทำฐานข้อมูล โครงการ/กิจกรรมด้าน การบริการวิชาการแก่ สังคม 	<ul style="list-style-type: none"> - ที่ผ่านมายังไม่มี การประเมินแผนฯ เพื่อการพัฒนาและ ปรับปรุงแผน จึงไม่ทัน ต่อสถานการณ์ ที่ เปลี่ยนแปลงไปอย่าง รวดเร็ว เช่น สถานการณ์ การ ระบาดของเชื้อไวรัสโค วิด-19 เป็นต้น - มหาวิทยาลัยมี ส่วนงานที่รับผิดชอบ ด้าน การ บริ การ วิชาการแก่สังคมหลาย ส่วนงานทั้งส่วนกลาง และส่วนภูมิภาค ทำ ให้การประสานงาน ต้องใช้ระยะเวลานาน 	<ul style="list-style-type: none"> - เร่งรัดให้มีการ ดำเนินการตามแผน บริการวิชาการแก่สังคม รวมทั้งประเมินแผน - พัฒนาระบบการ ติดตามโครงการ/ กิจกรรมด้านการบริการ วิชาการแก่สังคม - กำชับคณะทำงาน ให้ประชุมติดตามงาน ด้านการบริการวิชาการ แก่สังคม โดยจัดทำ ปฏิทินการประชุม - เร่งจัดทำและรวบรวม ข้อมูลโครงการ/ กิจกรรมด้านการบริการ วิชาการแก่สังคม นำเสนอต่อผู้บริหาร 	<p>ส่วนงานบริหาร</p> <ul style="list-style-type: none"> - จัดกิจกรรมตาม แผนยุทธศาสตร์ด้าน การบริการวิชาการแก่ สังคม 	<ul style="list-style-type: none"> - ประชุมติดตาม ผลการดำเนินงาน ประกอบด้วย ๑) คณะ กรรมการ ประเมินผลแผน ยุทธศาสตร์ด้าน การบริการวิชาการ แก่ สัง ค ม ๒) ค ณ ะ ทำ งาน ประสานงานข้อมูล ด้าน การ บริ การ วิชาการแก่สังคม - ตรวจสอบการ รวบรวม ข้อมูล โครงการ/กิจกรรม ด้านการบริการ วิชาการแก่สังคม ของคณะทำงาน ติ ด ต า ม ประสานงาน 	

(๓) ภารกิจตามกฎหมายที่จัดตั้งหน่วยงาน ของรัฐหรือภารกิจตามแผนการ ดำเนินการ หรือภารกิจอื่นๆ ที่สำคัญของส่วนงาน พร้อมวัตถุประสงค์	(๔) การควบคุมภายใน ที่มีอยู่	(๕) ความเสี่ยง ที่ยังมีอยู่	(๖) การปรับปรุง การควบคุมภายใน	(๗) หน่วยงาน ที่รับผิดชอบ/ กำหนดเสร็จ	(๘) สถานะดำเนินการ	(๙) วิธีการติดตาม และสรุปผลการ ประเมิน/ ข้อคิดเห็น
<p>ส่วนธรรมนิเทศ</p> <p>ภารกิจ</p> <p>มีอำนาจหน้าที่และความรับผิดชอบเกี่ยวกับงานบริการรับบริจาคบำรุงมหาวิทยาลัย งานพัฒนาศาสนาแคมป์สน งานมหาจุฬาลงกรณ งานบริการฝึกอบรม และปฏิบัติงานอื่นตามที่ได้รับมอบหมาย</p> <p>วัตถุประสงค์</p> <p>เพื่อให้การปฏิบัติงานด้านธุรการ ประสานงานด้านการเงิน พัสดุ งานทะเบียนและสารสนเทศของส่วนงาน งานประสานกับมูลนิธิ หน่วยงานที่เกี่ยวข้องเพื่อรับบริจาคทรัพย์สินบำรุงมหาวิทยาลัย งานประสานจัดกิจกรรมการเผยแผ่ อำนวยความสะดวก งานประสานงานสถานที่จัดอบรมสัมมนาและประชุมเกี่ยวกับการบริการสังคม การปฏิบัติวิปัสสนากรรมฐาน ดำเนินไปด้วยความเรียบร้อยอย่างมีประสิทธิภาพ</p>	<ul style="list-style-type: none"> - พัฒนาระบบสต็อกให้ได้มาตรฐานสากล - ติดตามประเมินการปฏิบัติงานบุคลากรผู้ดูแลระบบสต็อกวัสดุให้ชัดเจนมากขึ้น 	<ul style="list-style-type: none"> - เจ้าหน้าที่ดูแลสต็อกปฏิบัติค่อนข้างลำบากเนื่องจากมีผู้มีจิตศรัทธาบริจาควัสดุมาให้ทางโรงครัวจัดซื้อเองซึ่งบางครั้งวัสดุที่บริจาคไม่มีคุณภาพและหมดอายุ 	<ul style="list-style-type: none"> - เจ้าหน้าที่ต้องชี้แจงกับผู้บริจาควัสดุให้เข้าใจอย่างสุภาพ 	ส่วนธรรมนิเทศ	<ul style="list-style-type: none"> - กำลังดำเนินการพัฒนาระบบสต็อก 	ประชุมเพื่อติดตามผลการดำเนินงาน

<p>(๓) ภารกิจตามกฎหมายที่จัดตั้งหน่วยงาน ของรัฐหรือภารกิจตามแผนการ ดำเนินการ หรือภารกิจอื่นๆ ที่สำคัญของส่วนงาน พร้อมวัตถุประสงค์</p>	<p>(๔) การควบคุมภายใน ที่มีอยู่</p>	<p>(๕) ความเสี่ยง ที่ยังมีอยู่</p>	<p>(๖) การปรับปรุง การควบคุมภายใน</p>	<p>(๗) หน่วยงาน ที่รับผิดชอบ/ กำหนดเสร็จ</p>	<p>(๘) สถานะดำเนินการ</p>	<p>(๙) วิธีการติดตาม และสรุปผลการ ประเมิน/ ข้อคิดเห็น</p>
<p>อธิธรรมโชติศึกษาวิทยาลัย ภารกิจ มีอำนาจหน้าที่และความรับผิดชอบเกี่ยวกับ งานบริหาร งานจัดการหลักสูตรและการสอน อธิธรรม และปฏิบัติงานอื่นตามที่ได้รับ มอบหมาย วัตถุประสงค์ เพื่อให้การปฏิบัติงานด้านธุรการ ประสานงาน ด้านการเงิน พัสดุ นโยบายและแผนพัฒนา งาน บุคลากร งานงบประมาณ งานทะเบียนและ สารสนเทศของส่วนงาน งานวางแผนด้านการจัด การศึกษาระดับประกาศนียบัตร ระดับอธิธรรม บัณฑิต การให้บริการวิชาการด้านอธิธรรม รวมทั้งการจัดทำ การพัฒนาหลักสูตรพระ อธิธรรม ดำเนินไปด้วยความเรียบร้อยอย่างมี ประสิทธิภาพ</p>	<p>- จัดอบรมให้ความรู้ เรื่องระบบโปรแกรม การสอนออนไลน์</p>	<p>- อาจารย์สอน อธิธรรมส่วนมากมี อายุมากทำให้การใช้ อุปกรณ์หรือโปรแกรม สมัยใหม่ยากลำบาก</p>	<p>- จัดอบรมอาจารย์ให้ บ่อยมากขึ้นจากเดิม</p>	<p>อธิธรรมโชติกะ วิทยาลัย</p>	<p>จัดการเรียนการสอน ออนไลน์</p>	<p>ประชุมส่วนงาน ติดตามผลการ ประเมิน</p>

(๓) ภารกิจตามกฎหมายที่จัดตั้งหน่วยงาน ของรัฐหรือภารกิจตามแผนการ ดำเนินการ หรือภารกิจอื่นๆ ที่สำคัญของส่วนงาน พร้อมวัตถุประสงค์	(๔) การควบคุมภายใน ที่มีอยู่	(๕) ความเสี่ยง ที่ยังมีอยู่	(๖) การปรับปรุง การควบคุมภายใน	(๗) หน่วยงาน ที่รับผิดชอบ/ กำหนดเสร็จ	(๘) สถานะดำเนินการ	(๙) วิธีการติดตาม และสรุปผลการ ประเมิน/ ข้อคิดเห็น
<p>โรงเรียนพุทธศาสนาวันอาทิตย์ ภารกิจ มีอำนาจหน้าที่และความรับผิดชอบเกี่ยวกับ งานบริหารวิชาการ จัดการเรียนการสอน พระพุทธศาสนาแก่เยาวชนและกิจกรรมบริการ วิชาการอื่น และปฏิบัติงานอื่นตามที่ได้รับ มอบหมาย</p> <p>วัตถุประสงค์ เพื่อให้การปฏิบัติงานด้านธุรการ ประสานงาน ด้านการเงิน พัสดุ นโยบายและแผนพัฒนา งาน บุคลากร งานงบประมาณ งานทะเบียนและ สารสนเทศของส่วนงาน งานวางแผน พัฒนา หลักสูตร จัดการเรียนการสอนและกิจกรรม บริการวิชาการแก่เยาวชน กิจกรรมเสริม หลักสูตรให้สอดคล้องกับสถานการณ์ทาง พระพุทธศาสนาและสังคม วิเคราะห์ ประเมินผลการดำเนินงาน ดำเนินไปด้วยความ เรียบร้อยมีประสิทธิภาพ</p>	<ul style="list-style-type: none"> - ประชาสัมพันธ์ โครงการตามช่องทาง สื่อต่าง ๆ ให้ทราบถึง การดำเนินโครงการ ของหน่วยงานให้ หน่วยงานภาครัฐและ เอกชนรับทราบ - ขอรับการสนับสนุน การองค์กรภาครัฐและ เอกชน และ บุคคล ทั่วไป - สร้างแรงจูงใจให้เห็น ถึงประโยชน์ในการ ดำเนินตามโครงการ ทางด้านวิชาการและ ทำนุบำรุงศิลปและ วัฒนธรรม 	<ul style="list-style-type: none"> - เครือข่ายช่องทาง การประชาสัมพันธ์ ทางสื่ออย่างน้อย 	<ul style="list-style-type: none"> - เพิ่มเครือข่ายช่อง ทางการประชาสัมพันธ์ ทางสื่อให้มากขึ้น 	<p>โรงเรียนพุทธศาสนา วันอาทิตย์</p>	<ul style="list-style-type: none"> - ประชาสัมพันธ์ โครงการ/กิจกรรม ผ่านช่องทางต่าง ๆ ทั้งสื่อออนไลน์ และ สื่อทั่วไป 	<p>ประชุมผู้บริหาร ส่วนงานติดตาม การดำเนินการ</p>

(๓) ภารกิจตามกฎหมายที่จัดตั้งหน่วยงาน ของรัฐหรือภารกิจตามแผนการ ดำเนินการ หรือภารกิจอื่นๆ ที่สำคัญของส่วนงาน พร้อมวัตถุประสงค์	(๔) การควบคุมภายใน ที่มีอยู่	(๕) ความเสี่ยง ที่ยังมีอยู่	(๖) การปรับปรุง การควบคุมภายใน	(๗) หน่วยงาน ที่รับผิดชอบ/ กำหนดเสร็จ	(๘) สถานะดำเนินการ	(๙) วิธีการติดตาม และสรุปผลการ ประเมิน/ ข้อคิดเห็น
ข. ภารกิจตามแผนปฏิบัติการประจำปี ๑. ภารกิจ..... วัตถุประสงค์..... ๒. ภารกิจ..... วัตถุประสงค์..... ฯลฯ						
ค. ภารกิจอื่นที่ได้รับมอบหมายพิเศษเพิ่มเติม จากข้อ ๑ และ ๒ ๑. ภารกิจ..... วัตถุประสงค์..... ๒. ภารกิจ..... วัตถุประสงค์..... ฯลฯ						


 ลายมือชื่อ.....

(พระสุธีวีรบัณฑิต,รศ.ดร.)

ตำแหน่ง ผู้อำนวยการสำนักส่งเสริมพระพุทธศาสนาและบริการสังคม

วันที่ ๓๐ เดือน กันยายน พ.ศ. ๒๕๖๕

คำอธิบายแบบรายงานการติดตามประเมินผลการควบคุมภายใน (แบบติดตาม ปค.มจร.๕)

- (๑) ระบุชื่อส่วนงานที่ประเมินผลการควบคุมภายในระดับส่วนงาน
- (๒) ระบุวันเดือนปีสิ้นรอบระยะเวลาการดำเนินงานประจำปีที่จะประเมินผลการควบคุมภายใน
(รอบ ๖ เดือน คือ วันที่ ๓๑ มีนาคม และรอบ ๑๒ เดือน คือ วันที่ ๓๐ กันยายน ของปีที่ประเมิน)
- (๓) ระบุภารกิจตามกฎหมายที่จัดตั้งส่วนงาน หรือภารกิจตามแผนการดำเนินงาน หรือภารกิจอื่นๆ ที่สำคัญของหน่วยงานของรัฐ และวัตถุประสงค์ของภารกิจดังกล่าวที่จะประเมิน
(ตามภารกิจส่วนงาน ๓ ประเภท ประกอบด้วย (๑) ภารกิจตามกฎหมายที่จัดตั้งส่วนงาน (๒) ภารกิจตามแผนดำเนินการ (๓) ภารกิจอื่น ๆ ที่สำคัญของส่วนงาน)
- (๔) ระบุการควบคุมภายในของแต่ละภารกิจ เพื่อลดหรือควบคุมความเสี่ยง เช่น ขั้นตอน วิธีปฏิบัติงาน กฎเกณฑ์
- (๕) ระบุความเสี่ยงที่ยังมีอยู่ซึ่งมีผลกระทบต่อการบรรลุวัตถุประสงค์ของแต่ละภารกิจ
- (๖) ระบุการปรับปรุงการควบคุมภายในเพื่อป้องกันหรือลดความเสี่ยงตาม (๗) ในปีงบประมาณหรือปีปฏิทินถัดไป
- (๗) ระบุชื่อส่วนงานที่รับผิดชอบและกำหนดแล้วเสร็จ (วัน เดือน ปี) ของการปรับปรุงการควบคุมภายในกรณีการจัดทำรายงานในระดับส่วนงาน
- (๘) ระบุสถานะการดำเนินการ
(สถานะการดำเนินการ ประกอบด้วย ☆ = ดำเนินการแล้วเสร็จ ✓ = ดำเนินการแล้วแต่ล่าช้ากว่ากำหนด ✕ = ยังไม่ได้ดำเนินการ ○ = อยู่ระหว่างดำเนินการ)
- (๙) ระบุวิธีการติดตามและสรุปผลการประเมิน / ข้อคิดเห็น
- (๑๐) ลงลายมือชื่อคณะกรรมการติดตามและประเมินผลระบบการควบคุมภายใน หรือหัวหน้าส่วนงาน (กรณีที่ยังไม่ได้แต่งตั้งคณะกรรมการฯ)
- (๑๑) ระบุตำแหน่งคณะกรรมการติดตามและประเมินผลระบบการควบคุมภายใน หรือหัวหน้าส่วนงาน
(หมายถึง คณะกรรมการติดตามและประเมินผลระบบการควบคุมภายในของส่วนงาน หรือรองอธิการบดีวิทยาเขต / คณบดี / ผู้อำนวยการวิทยาลัย คณะ สถาบัน สำนัก ศูนย์หรือหน่วยงานที่มีฐานะเทียบเท่า / ผู้อำนวยการส่วนงานระดับกองหรือเทียบเท่ากอง)
- (๑๒) ระบุวันเดือนปีที่รายงาน
(รอบ ๖ เดือน คือ วันที่ ๓๐ เมษายน และรอบ ๑๒ เดือน คือ วันที่ ๓๑ ตุลาคม ของปีที่ประเมิน)



ชื่อส่วนงาน สำนักส่งเสริมพระพุทธศาสนาและบริการสังคม
แบบประเมินการควบคุมภายในด้วยตนเอง (Control Self Assessment : CSA)
สำหรับระยะเวลาดำเนินงานสิ้นสุดวันที่ ๓๐ กันยายน ๒๕๖๕

๑. ให้วิเคราะห์และเลือกภารกิจงาน/กิจกรรมที่มีความเสี่ยงสูงมา ๑ เรื่อง พร้อมระบุวัตถุประสงค์ของภารกิจงาน/ กิจกรรมนั้น

๑.๑ เรื่อง ขาดกระบวนการติดตามการดำเนินงานตามพันธกิจด้านการบริการวิชาการแก่สังคม ให้เป็นไปตามเป้าหมายที่กำหนด

๑.๒ วัตถุประสงค์

- ๑.๒.๑ เพื่อรวบรวมโครงการ/กิจกรรมด้านการบริการวิชาการแก่สังคมเพื่อตอบโจทย์ประกันคุณภาพการศึกษาภายใน ระดับสถาบัน
- ๑.๒.๒ ผู้บริหารสามารถวิเคราะห์เพื่อการตัดสินใจ
- ๑.๒.๓ สนับสนุนข้อมูลด้านการบริการวิชาการแก่สังคมตามพันธกิจของมหาวิทยาลัย

๒. ภารกิจงาน/กิจกรรมนั้น มีขั้นตอนหรือกระบวนการปฏิบัติอะไรบ้าง หรือทำอย่างไรที่จะทำให้บรรลุตามวัตถุประสงค์

- ๒.๑ จัดทำระบบติดตามโครงการ/กิจกรรมด้านการบริการวิชาการแก่สังคม
- ๒.๒ อนุมัติแต่งตั้งคณะทำงานผู้ประสานงาน
- ๒.๓ ประชุมคณะทำงานผู้ประสานงานตามปฏิทินการประชุม
- ๒.๔ รายงานผลการดำเนินงานต่อคณะกรรมการประจำสำนักส่งเสริมฯ

๓. ให้วิเคราะห์ว่าขั้นตอนหรือกระบวนการปฏิบัติจริง (จากข้อ ๒) ในขณะประเมินปฏิบัติอย่างไร

ขั้นตอน/กระบวนการปฏิบัติ	เพื่อลดความเสี่ยงอะไร	กิจกรรมที่ปฏิบัติ
๓.๑ จัดทำระบบติดตามโครงการ/กิจกรรมด้านการบริการวิชาการแก่สังคม	ลดภาระเรื่องเวลาและงบประมาณในการติดตามโครงการ/กิจกรรมด้านการบริการวิชาการแก่สังคม	จัดทำระบบการติดตามโครงการ/กิจกรรมด้านการบริการวิชาการ ตามเกณฑ์ของการตรวจประกันคุณภาพการศึกษาภายในระดับสถาบัน
๓.๒ อนุมัติแต่งตั้งคณะทำงานผู้ประสานงาน	เพิ่มความชัดเจนและเจาะจงให้กับเจ้าหน้าที่ผู้ปฏิบัติงาน	แต่งตั้งเจ้าหน้าที่ผู้รับผิดชอบดำเนินการ
๓.๓ ประชุมคณะทำงานผู้ประสานงานตามปฏิทินการประชุม	เจ้าหน้าที่ที่มีความเข้าใจในหน้าที่และความรับผิดชอบ	ประสานงานติดตามให้ส่วนงานที่รับผิดชอบด้านการบริการวิชาการแก่สังคมส่งข้อมูลมาในระบบ พร้อมทั้งรวบรวมเป็นฐานข้อมูลสำหรับผู้บริหาร


๓.๔ รายงานผลการดำเนินงานต่อคณะกรรมการประจำสำนักส่งเสริมฯ	ผู้บริหารสามารถไม่สามารถวิเคราะห์เพื่อการบริหารจัดการ	จัดทำรายงานสรุปผลการดำเนินการ
--	---	-------------------------------

๔. จากกิจกรรมที่ปฏิบัติอยู่ ผลการประเมินเป็นอย่างไร (บรรลุวัตถุประสงค์/ไม่บรรลุวัตถุประสงค์) ถ้าไม่บรรลุวัตถุประสงค์มีความเสี่ยงอะไร

๔.๑ จากการประเมินผลการควบคุม พบว่า มีการปฏิบัติตามมติให้เร่งรัดงานและติดตามงานอย่างต่อเนื่อง และมีประสิทธิภาพมากยิ่งขึ้น

๕. ให้วิเคราะห์ความเสี่ยงที่พบว่ายังมีอยู่ (ปัญหา) ว่าเกิดจากสาเหตุอะไร จะแก้ไขอย่างไร ใครเป็นผู้แก้ไขเสร็จสิ้นเมื่อไหร่

ปัญหา / สาเหตุ	การแก้ไข (การปรับปรุงการควบคุม)	ส่วนงาน/ผู้รับผิดชอบ/กำหนดเสร็จ
<p>- ที่ผ่านมายังไม่มีการประเมินแผนฯ เพื่อการพัฒนาและปรับปรุงแผน จึงไม่ทันต่อสถานการณ์ ที่เปลี่ยนแปลงไปอย่างรวดเร็ว เช่น สถานการณ์การระบาดของเชื้อไวรัสโควิด-19 เป็นต้น</p> <p>- มหาวิทยาลัยมีส่วนงานที่รับผิดชอบด้านการบริการวิชาการแก่สังคมหลายส่วนงานทั้งส่วนกลางและส่วนภูมิภาค ทำให้การประสานงานต้องใช้ระยะเวลา</p>	<p>- เร่งรัดให้มีการดำเนินการตามแผนบริการวิชาการแก่สังคม รวมทั้งประเมินแผน</p> <p>- พัฒนาระบบการติดตามโครงการ/กิจกรรมด้านการบริการวิชาการแก่สังคม</p> <p>- กำชับคณะทำงานให้ประชุมติดตามงานด้านการบริการวิชาการแก่สังคม โดยจัดทำปฏิทินการประชุม</p> <p>- เร่งจัดทำและรวบรวมข้อมูลโครงการ/กิจกรรมด้านการบริการวิชาการแก่สังคมนำเสนอต่อผู้บริหาร</p>	<p>- ส่วนงานบริหาร</p>

ลายมือชื่อ.....


(พระสุธีวีรบัณฑิต, รศ.ดร.)

ตำแหน่ง ผู้อำนวยการสำนักส่งเสริมพระพุทธศาสนาและบริการสังคม

วันที่ ๓๐ เดือน กันยายน พ.ศ. ๒๕๖๕



คำสั่ง สำนักส่งเสริมพระพุทธศาสนาและบริการสังคม
ที่ ๑๕/ ๒๕๖๕

เรื่อง แต่งตั้งคณะกรรมการบริหารความเสี่ยงและควบคุมภายใน
สำนักส่งเสริมพระพุทธศาสนาและบริการสังคม
มหาวิทยาลัยมหาจุฬาลงกรณราชวิทยาลัย

เพื่อให้การบริหารความเสี่ยงและควบคุมภายใน สำนักส่งเสริมพระพุทธศาสนาและบริการสังคม มหาวิทยาลัยมหาจุฬาลงกรณราชวิทยาลัย ดำเนินไปด้วยความเรียบร้อย มีประสิทธิภาพ บรรลุวัตถุประสงค์และนโยบายของมหาวิทยาลัย

อาศัยอำนาจตามความในมาตรา ๓๗ แห่งพระราชบัญญัติมหาวิทยาลัยมหาจุฬาลงกรณราชวิทยาลัย พ.ศ. ๒๕๔๐ จึงแต่งตั้งคณะกรรมการบริหารความเสี่ยงและควบคุมภายใน สำนักส่งเสริมพระพุทธศาสนาและบริการสังคม มหาวิทยาลัยมหาจุฬาลงกรณราชวิทยาลัย ดังนี้

๑. รองอธิการบดีฝ่ายประชาสัมพันธ์และเผยแผ่	ที่ปรึกษา
๒. ผู้ช่วยอธิการบดีฝ่ายประชาสัมพันธ์	ที่ปรึกษา
๓. ผู้ช่วยอธิการบดีฝ่ายบริการสังคม	ที่ปรึกษา
๔. พระสุธีวีรบัณฑิต, รศ.ดร.	ประธานกรรมการ
๕. พระมหาทองคำ จิตเปโม	กรรมการ
๖. พระมหาเพชร อธิปัญญา	กรรมการ
๗. พระครูภาวนาสารบัณฑิต, ดร.	กรรมการ
๘. พระมหาไพโรจน์ ญาณกุสโล	กรรมการ
๙. พระมหาศุภชัย ปิยธมมชโย	กรรมการ
๑๐. ดร.วรพันธ์ แยมหงษ์ปภา	กรรมการและเลขานุการ
๑๑. พระมหาไพโรจน์ กนโก	กรรมการและผู้ช่วยเลขานุการ
๑๒. พระมหาชัยวุฒิ ชยวุฑฒ	กรรมการและผู้ช่วยเลขานุการ
๑๓. พระอภินันท์ อภินนโท	กรรมการและผู้ช่วยเลขานุการ
๑๔. นางสาวมินตรา กาลนิล	กรรมการและผู้ช่วยเลขานุการ
๑๕. นางสาวทัศนีย์ อะโรคา	กรรมการและผู้ช่วยเลขานุการ

มีอำนาจหน้าที่

๑. ดำเนินการตามนโยบายการบริหารความเสี่ยงของมหาวิทยาลัย
๒. จัดทำระบบการบริหารความเสี่ยงประจำส่วนงานเชื่อมโยงกับระบบการบริหารความเสี่ยงของมหาวิทยาลัย
๓. ระบุปัจจัยความเสี่ยง ประเมินความเสี่ยง และจัดลำดับความเสี่ยงประจำส่วนงาน

๔. จัดทำแผนปฏิบัติงานบริหารความเสี่ยงและกำหนดตัวชี้วัดความสำเร็จในแผนการปฏิบัติงาน บริหารความเสี่ยงประจำส่วนงาน
๕. เผยแพร่ความรู้เกี่ยวกับแผนปฏิบัติงานบริหารความเสี่ยง ระดับส่วนงานแก่บุคลากรในสังกัด
๖. ติดตามผลการดำเนินงานตามแผนปฏิบัติงานบริหารความเสี่ยงประจำส่วนงาน
๗. จัดทำรายงานแผนปฏิบัติงานบริหารความเสี่ยงประจำส่วนงาน นำเสนอต่อกลุ่มงานบริหารความเสี่ยง สำนักงานตรวจสอบภายใน เพื่อวิเคราะห์ ตรวจสอบ ความก้าวหน้าของแผนในการตอบสนองความเสี่ยง ให้คณะกรรมการบริหารความเสี่ยงของมหาวิทยาลัยพิจารณาภายในระยะเวลาที่กำหนด
๘. รับทราบผลการดำเนินงานตามแผนปฏิบัติงานบริหารความเสี่ยงประจำส่วนงาน และนำข้อเสนอแนะไปใช้ในการปรับแผน หรือวิเคราะห์ความเสี่ยงในรอบปีการศึกษาถัดไป

ทั้งนี้ ตั้งแต่บัดนี้เป็นต้นไป

สั่ง ณ วันที่ ๘ เมษายน พ.ศ. ๒๕๖๕



(พระสุธีวีรบัณฑิต, รศ.ดร.)

ผู้อำนวยการสำนักส่งเสริมพระพุทธศาสนาและบริการสังคม

